



Strategia Rozwoju Gminy Elbląg na lata 2016-2025

Elbląg, 2016

Spis treści

I. WSTĘP.....	5
II. DIAGNOZA STANU ISTNIEJĄCEGO	7
Położenie	7
Wielkość i podział administracyjny	8
Ludność.....	9
Gospodarka	10
Rynek pracy i bezrobocie.....	12
Pomoc społeczna	13
Organizacje pozarządowe	15
Oświata.....	15
Przestępczość	16
Infrastruktura społeczna	17
Środowisko przyrodnicze i zasoby naturalne	17
Warunki klimatyczne.....	18
Odpady	18
Obszary prawnie chronione	18
Struktura funkcjonalno–przestrzenna.....	21
Zasoby mieszkaniowe.....	22
Sieć wodociągowa	22
Zaopatrzenie w energię elektryczną	23
Obiekty zabytkowe	23
III. IDENTYFIKACJA PROBLEMÓW I POTRZEB - ANALIZA SWOT	25
Analiza SWOT – Gmina Elbląg	27
IV. WIZJA, MISJA I OBSZARY PRIORYTETOWE	29
Wizja.....	29
Misja	30

Cele.....	30
V. STRATEGICZNY PROGRAM DZIAŁAŃ	34
Priorytet 1. Gospodarka, inwestycje i rynek pracy.....	35
Priorytet 2. Kapitał ludzki i instytucjonalny.....	40
Priorytet 3. Środowisko naturalne	44
Mierniki i źródła danych	47
VI. STRATEGIA ROZWOJU GMINNEJ BIBLIOTEKI PUBLICZNEJ w Komorowie Żuławskim na lata 2016 - 2020.....	49
VII. SYSTEM MONITOROWANIA STRATEGII.....	57
Spis tabel	59
Spis rysunków.....	59

I. WSTĘP

Strategia rozwoju Gminy Elbląg na lata 2016-2025 jest narzędziem w zakresie podnoszenia konkurencyjności jednostki terytorialnej, stanowiącym perspektywiczną i kompleksową koncepcję, wyznaczającą cele rozwoju w obszarach gospodarczym, społeczno-kulturalnym i środowiskowym. Strategia to przede wszystkim nadrzędny instrument służący efektywnemu zarządzaniu rozwojem, określającym długofalowe działania polityki lokalnej w wymienionych obszarach. Sfera planowania strategicznego jest podstawą procesu programowania rozwoju Gminy, ściśle wynikającą z uprawnień władz samorządowych, które odpowiadają za kształtowanie lokalnych uwarunkowań związanych z jakością życia obywateli. W tym aspekcie władze Gminy powinny oddziaływać w sposób uporządkowany, kompleksowy, wykorzystując efektywnie i racjonalnie posiadane zasoby. Pożądane rezultaty mogą zostać osiągnięte jedynie w wyniku usystematyzowanego i adekwatnego do potrzeb procesu obejmującego szereg działań starannie zaplanowanych.

Strategia pełni zasadniczą rolę w systemie zarządzania lokalną polityką rozwojową, gdyż zawiera całościowy opis działań przypisany i podzielony dla poszczególnych uczestników tj. władz samorządowych, podmiotów prywatnych, czy organizacji pozarządowych. Na każdym etapie funkcjonowania wszystkich wymienionych podmiotów Strategia, stanowi punkt odniesienia, zwłaszcza w procesie pozyskiwania zewnętrznych środków finansowych, a także na potrzeby pomniejszych dokumentów strategicznych, użytkowanych przez dany podmiot.

Zakres oddziaływania Strategii można więc rozpatrywać na wielu płaszczyznach, gdyż pozwala na ujednoczenie polityki rozwojowej na każdym szczeblu i ze wszystkimi uczestnikami, a z drugiej strony warunkuje zewnętrzne możliwości pozyskiwania środków finansowych, czy też kreowania pozytywnego wizerunku Gminy. Dokument pozwala na określenie ram współpracy z poszczególnymi przedstawicielami lokalnej społeczności, przypisanie ról dla określonych zadań, a także na intensyfikację wzajemnych relacji, pozwalając na stworzenie warunków do osiągnięcia efektów synergii w realizacji pojedynczych zadań, a docelowo dla całości wyzwań wskazanych w Strategii.

Zaplanowanie i określenie możliwych partnerstw na etapie realizacji wybranych kierunków interwencji ma kolosalne znaczenie dla rozwoju Gminy, w tym zwłaszcza dla skutecznego pozyskiwania środków finansowych (ZIT” (bis) Elbląg, Elbląski Obszar Funkcjonalny – EOF, itp.).

Stworzenie Strategii należy również rozpatrywać w związku z przesłankami zewnętrznymi, którymi są nowe dokumenty strategiczne wojewódzkie czy krajowe, oraz programowe dotyczące wdrażania funduszy Unii Europejskiej w perspektywie 2014 -2020.

Strategia rozwoju Gminy Elbląg na lata 2016-2025 zawiera syntetyczną diagnozę wspólnoty lokalnej, bilans strategiczny rozpatrywany w kategoriach mocnych i słabych stron oraz szans i zagrożeń (analizą SWOT). Ponadto w dokumencie określa się: wizję i misję, obszary priorytetowe, cele strategiczne, cele operacyjne, kierunki interwencji w rozumieniu kluczowych zadań.

W dokumencie zostały przedstawione także założenia dotyczące procesu wdrażania Strategii oraz ustalenia w zakresie monitoringu i ewaluacji. Strategia rozwoju Gminy Elbląg na lata 2016-2025 jest spójna z priorytetami i celami dokumentów szczebla krajowego i regionalnego:

- Krajową Strategią Rozwoju Regionalnego 2010-2020, : Regiony, Miasta, Obszary wiejskie
- Długookresową Strategią Rozwoju Kraju do 2030 r.
- Koncepcją Przestrzennego Zagospodarowania Kraju do 2030 r.
- Średniookresową Strategią Rozwoju Kraju do 2020 r.;
- Strategią rozwoju społeczno - gospodarczego Polski Wschodniej do roku 2020r.;
- Strategią rozwoju społeczno-gospodarczego województwa warmińsko-mazurskiego do roku 2025

Założenia Strategii przyczyniają się do prowadzenia polityki zrównoważonego rozwoju i są spójne z opracowanymi przez Gminę Elbląg dokumentami takimi jak: Plan Gospodarki Niskoemisyjnej Gminy Elbląg 2020+ oraz z Planem Rewitalizacji Gminy Elbląg 2020+.

II. DIAGNOZA STANU ISTNIEJĄCEGO

Położenie

Gmina Elbląg położona jest w zachodniej części województwa warmińsko-mazurskiego, w powiecie elbląskim. Gmina swoim obszarem otacza od południa, zachodu i północy miasto Elbląg, w którym ulokowane są władze gminy. stanowi jednocześnie odrębną jednostkę samorządu terytorialnego – gminę Miasto Elbląg. Miasto Elbląg pełni dla gminy funkcje ośrodka usług m.in. w zakresie szkolnictwa, nauki, kultury, sportu, handlu, usług zdrowotnych i usług specjalistycznych. Gmina Elbląg ponadto graniczy na wschodzie z gminami:

- Tolkmicko,
- Milejewo,
- Pastęk.

Na południu z gminami:

- Gronowo Elbląskie,
- Markusy,
- Rychliki.



Rysunek 1 Położenie Gminy Elbląg

Źródło: Urząd Gminy Elbląg

Na zachodzie z gminą Nowy Dwór Gdański, która jest położona w województwie pomorskim.

Istotnym aspektem położenia gminy są dwie drogi krajowe położone w jej obrębie:

- DK 7 - część międzynarodowej drogi europejskiej E77 prowadzącą przez Słowację do stolicy Węgier, Budapesztu oraz na odcinku Gdańsk – węzeł Elbląg Wschód częścią trasy E28.
- DK 22 - prowadząca od przejścia granicznego polsko-rosyjskiego w Grzechotkach do granicy polsko-niemieckiej w Kostrzynie.

Wielkość i podział administracyjny

Gmina Elbląg pod względem powierzchni (192,05 km²) jest trzecią największą gminą w powiecie, natomiast pod względem liczby ludności (7439 osób¹) jest drugą gminą w powiecie.

Gmina składa się z dwudziestu czterech sołectw:

- | | | |
|-----------------------------|------------------------|-------------------------|
| 1. Adamowo, | 9. Kępa Rybacka, | 17. Piona |
| 2. Cieplice, | 10. Kępiny Wielkie | 18. Przezmark |
| 3. Czechowo, | 11. Komorowo Żuławskie | 19. Raczki Elbląskie |
| 4. Dłużyna – Klepa, | 12. Myślęcין – Pasieki | 20. Sierpin |
| 5. Drużno, | 13. Nowakowo | 21. Tropy Elbląskie |
| 6. Gronowo Górne-Nowe Pole, | 14. Nowe Batorowo | 22. Weklice – Bogaczewo |
| 7. Janowo, | 15. Nowina | 23. Wężina |
| 8. Kazimierzowo | 16. Nowotki, | 24. Władysławowo |

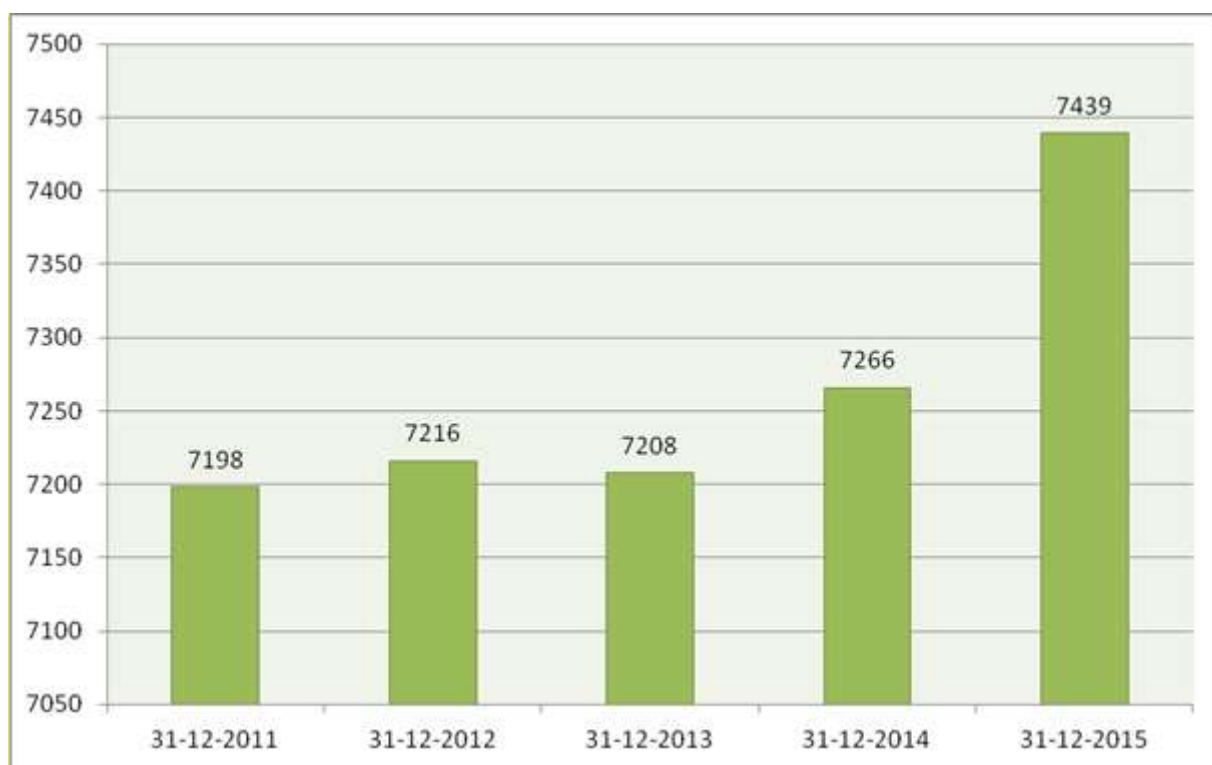
Na terenie gminy znajduje się również dwanaście osiedli:

- | | |
|---------------------|----------------|
| 1. Adamowo | 7. Helenowo |
| 2. Bielnik Pierwszy | 8. Janów |
| 3. Bielnik Drugi | 9. Lisów |
| 4. Batorowo | 10. Nowy Dwór |
| 5. Bogaczewo | 11. Nowa Piona |
| 6. Gronowo Górne, | 12. Przezmark |

¹ Dane za na koniec 2015r według BDL

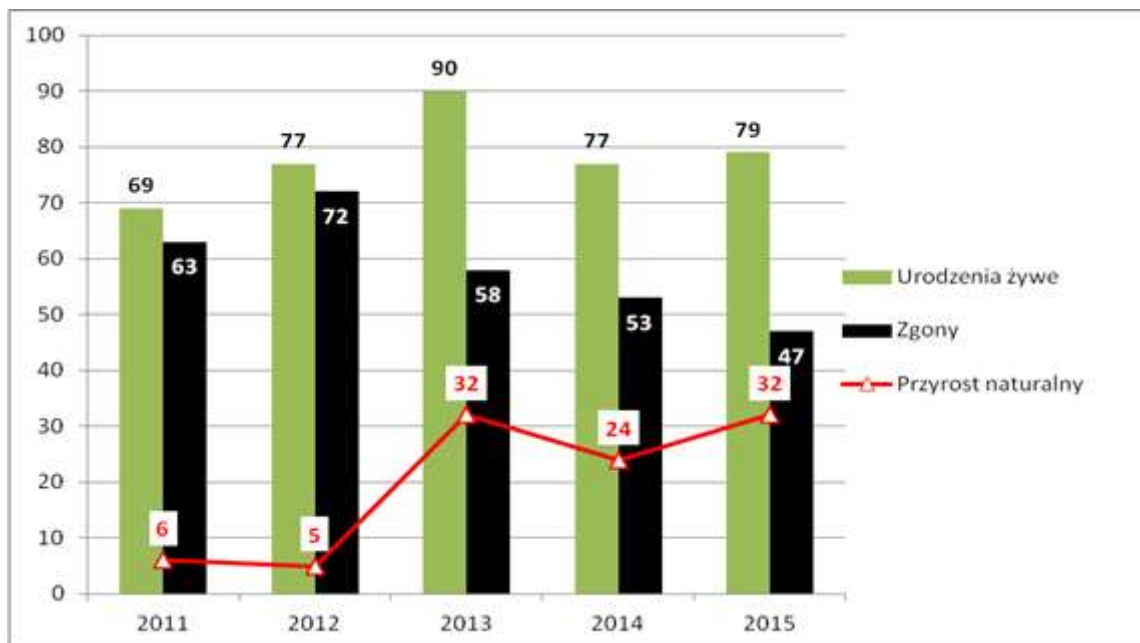
Ludność

Na dzień 31 grudnia 2015 roku gmina Elbląg liczyła sobie 7 439 mieszkańców. Co daje współczynnik gęstości zaludnienia na poziomie 39 osób na km². Plasuje to gminę Elbląg na drugim miejscu wśród dziewięciu gmin wchodzących w skład powiatu elbląskiego, co stanowi wzrost w stosunku do roku 2014. W latach 2011-2015 liczba ludności gminy wzrosła o 241 osób, przy czym większość tego wzrostu miała miejsce w roku 2015 – 173 osoby. W trendzie demograficznym w ostatnich trzech latach zauważyć wzrost zwłaszcza w ostatnim roku, co jest faktyczną zmianą trendu z lat ubiegłych, w których odnotowano stagnację z tendencją do spadku – w roku 2013. Jest to zjawisko pozytywne dla gminy, zwłaszcza w kontekście regionu czy kraju, gdzie dominują tendencje spadkowe.



Rysunek 2 Liczba ludności gminy Elbląg w latach 2011-2015

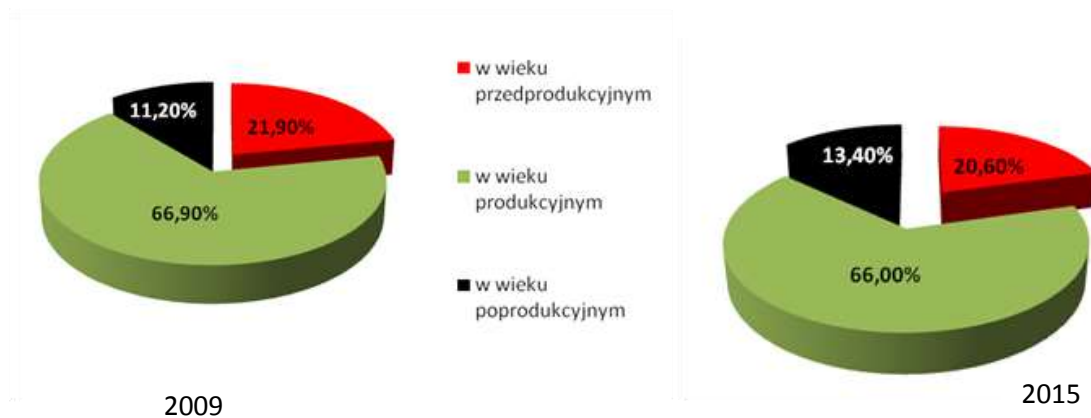
Źródło: Opracowanie własne na podstawie Banku Danych Lokalnych GUS



Rysunek 3 Ruch naturalny w latach 2011-2015

Źródło: Opracowanie własne na podstawie Banku Danych Lokalnych GUS

W strukturze ludności wg ekonomicznych grup wiekowych w ostatnich latach nie nastąpiły znaczące zmiany:



Rysunek 4 Zmiany w strukturze ludności wg ekonomicznych grup wiekowych

Źródło: Opracowanie własne na podstawie danych Urzędu Gminy Elbląg

Współczynnik obciążenia demograficznego, czyli liczba osób w wieku nieprodukcyjnym przypadająca na 100 osób w wieku produkcyjnym wynosił na koniec 2015 roku 51,5 i był to drugi najniższy, czyli faktycznie drugi najlepszy współczynnik wśród gmin powiatu elbląskiego, gdzie naj wyższy współczynnik osiągnęła gmina Milejewo – 50,04, a najwyższy gmina Godkowo.

Gospodarka

Na koniec 2015 roku na terenie gminy Elbląg wpisanych do rejestru REGON było 654 podmiotów gospodarczych. W 98% były to podmioty sektora prywatnego. Na przestrzeni pięciu lat widać dynamiczny trend rosnący – w porównaniu z 2011 rokiem, w którym było zarejestrowanych 568 podmiotów, liczba przedsiębiorstw wzrosła o ponad 15%.

Większość podmiotów gospodarczych na terenie gminy Elbląg stanowią mikroprzedsiębiorstwa, zatrudniające do 9 osób – łącznie 614 podmiotów tj. 94% wszystkich przedsiębiorstw. To właśnie tej grupy głównie dotyczy trend wzrostowy w liczbie podmiotów gospodarki, między 2011 a 2015 przybyło łącznie 101 podmiotów w tej grupie. Drugą, dużo mniej liczną grupę stanowią małe przedsiębiorstwa, zatrudniające do 50 pracowników. Stanowią one niespełna 5%, podmiotów gospodarczych. W tej grupie nastąpił spadek liczby firm na w ostatnich 5 latach o 14 podmiotów z 45 przedsiębiorstw w 2011 do 31 w 2015. Na terenie gminy funkcjonuje siedem średnich przedsiębiorstw i dwa duże podmioty.

Najliczniej w gminie Elbląg reprezentowane są branże:

- handel hurtowy i detaliczny,
- naprawa pojazdów samochodowych,
- włączając motocykle,
- przetwórstwo przemysłowe,
- budownictwo,
- rolnictwo, leśnictwo, łowiectwo i rybactwo
- działalność profesjonalna, naukowa i techniczna.

Przedsiębiorstwa prywatne ulokowane na terenie gminy w głównej mierze ze względu na wielkość, wywodzą się z branży meblarskiej. Jest to pozytywna przesłanka w odniesieniu do możliwości pozyskiwania środków z Regionalnego Programu Operacyjnego Warmia i Mazury, którego zapisy mówią o preferowaniu w ocenie właśnie przedsiębiorstw z branży meblarskiej. Fakt ten wynika z zatwierdzonych dla województwa trzech regionalnych inteligentnych specjalizacji, z których jedna została określona jako „Meblarstwo i przemysł drzewny”.

Rynek pracy i bezrobocie

Powiat elbląski, w którym położona jest gmina Elbląg, należy do powiatów o jednej z najwyższych stóp bezrobocia w kraju, która na koniec grudnia 2015 roku wyniosła 22,9%. Jak widać na podstawie danych pomocy społecznej na temat powodów udzielania wsparcia to właśnie bezrobocie jest jednym z głównych problemów w gminie.

Zarejestrowani bezrobotni z obszaru gminy Elbląg (545 osób w grudniu 2015 roku) stanowili ok. 12% wszystkich bezrobotnych z terenu powiatu i ok. 15,79% bezrobotnych z obszarów wiejskich. Dla porównania proporcje liczby ludności gminy Elbląg do ludności powiatu wynoszą 12,78% dla całego powiatu i 18,01% biorąc pod uwagę tylko mieszkańców obszarów wiejskich. Oznacza to, że proporcje te w przybliżeniu odpowiadają poziomowi bezrobocia.

Wśród bezrobotnych z terenu gminy Elbląg nieznacznie większość stanowiły kobiety – 316 (57,98% ogółu) osób, natomiast mężczyzn bezrobotnych było 229.

Według danych GUS w 2015 roku w gminie Elbląg były 3023 osoby pracujące, w tym 2016 mężczyzn i 1007 kobiet. Daje to współczynnik pracujących na 1000 osób równy 406, co stawia gminę Elbląg na pierwszym miejscu wśród gmin powiatu elbląskiego.

Pomoc społeczna

Tabela 1 Struktura świadczeń z zakresu pomocy społecznej w latach 2010-2015

Wyszczególnienie	Rok					
	2010	2011	2012	2013	2014	2015
Osoby i rodziny, którym udzielono pomocy i wsparcia						
Liczba osób	722	603	580	874	926	1297
W tym: osoby długotrwale korzystające	525	470	451	436	238	245
Liczba rodzin	544	522	509	516	521	529
Liczba osób w rodzinach	1 432	1 366	1 284	1351	1308	1279
Osoby i rodziny, którym przyznano świadczenie						
Liczba osób	544	532	536	869	916	919
W tym: osoby długotrwale korzystające	317	299	284	221	238	245
Liczba rodzin	484	427	419	511	521	529
Liczba osób w rodzinach	1 257	1 044	979	1343	1308	1297
Osoby i rodziny, którym przyznano świadczenie pieniężne						
Liczba osób ogółem	467	525	523	540	558	575
Liczba rodzin	448	427	419	439	451	452
Liczba osób w rodzinach	1 172	1 044	974	1070	1036	1013
Osoby i rodziny, którym przyznano świadczenie niepieniężne						
Liczba osób ogółem	458	356	334	344	358	344
Liczba rodzin	374	195	187	213	214	208
Liczba osób w rodzinach	1 172	820	786	845	838	818
Przyczyny świadczeń						
Niepełnosprawność						
Liczba rodzin ogółem	133	129	139	141	144	178
Liczba osób w rodzinach	265	250	248	273	279	341
Ubóstwo						
Liczba rodzin ogółem	134	128	154	207	224	285

Liczba osób w rodzinach	360	341	401	534	540	686
Bezrobocie						
Liczba rodzin ogółem	262	241	240	259	265	305
Liczba osób w rodzinach	780	712	650	736	712	803
Bezdomność						
Liczba rodzin ogółem	6	6	4	5	7	8
Liczba osób w rodzinach	6	6	4	5	7	8
Bezradność (problemy)						
Liczba rodzin ogółem	20	28	20	32	41	62
Liczba osób w rodzinach	66	93	72	102	117	197
Przemoc w rodzinie						
Liczba osób – ofiary przemocy	13	8	25	10	0	1
Liczba osób – sprawcy przemocy	17	5	10	10	0	3
Alkoholizm						
Liczba rodzin	10	6	9	12	15	25
Liczba osób w rodzinie	27	16	22	25	30	46
Świadczenia pieniężne z pomocy społecznej						
Zasiłek stały						
Kwota świadczeń ogółem w zł	454 849	461 988	511 614	566 179	566 038	559 813
Zasiłek okresowy						
Kwota świadczeń ogółem w. zł	507 105	468 152	448 697	667 800	770 109	740 946
Zasiłek celowy						
Kwota świadczeń ogółem w tys. zł	200 669	155 000	103 177	125 291	165 197	173 345

Źródło: Gminny Ośrodek Pomocy Społecznej w Elblągu

Jak widać na podstawie danych zawartych w tabeli nr 1 w latach 2010-2015 występował trend spadkowy jeżeli chodzi o liczbę osób i rodzin, którym udzielono świadczeń z zakresu pomocy społecznej. Systematycznie spadała też ogólna kwota przeznaczana na świadczenia pieniężne z zakresu pomocy społecznej. Trend ten został odwrócony w 2013 roku.

Główne powody udzielania pomocy społecznej to bezrobocie, ubóstwo i niepełnosprawność. Nieco rzadziej powodem pomocy społecznej jest bezradność. Szacunki Gminnego Ośrodka Pomocy Społecznej w Elblągu zawarte w „Ocenie zasobów pomocy społecznej na rok 2014 dla gminy Elbląg” przewidują lekki spadek liczby osób i rodzin korzystających z pomocy społecznej, przy jednoczesnym wzroście ogólnej kwoty świadczeń pomocy społecznej.

Organizacje pozarządowe

Na początku 2015 roku na terenie gminy Elbląg działało 26 organizacji pozarządowych, w tym 3 kluby sportowe i 6 ochotniczych straży pożarnych. Szacuje się, że w tych organizacjach działa 120 osób.

W 2014 roku na realizację zadań publicznych Gmina Elbląg przekazała organizacjom pozarządowym środki finansowe w wysokości

- 9.985,84 na zadania związane z profilaktyką uzależnień,
- 17.902,78 na działalność z zakresu kultury,
- 17.239,51 na działalność z zakresu kultury fizycznej i sportu.

Oświata

Funkcje ośrodka usług I rzędu, w tym z zakresu edukacji, dla gminy Elbląg pełni sąsiadujące z nią miasto Elbląg. Tym niemniej na terenie gminy Elbląg funkcjonują:

- Szkoła Podstawowa w Węzinie
- Szkoła Podstawowa w Pilonie
- Zespół Szkół w Nowakowie (Szkoła podstawowa i gimnazjum)
- Zespół Szkół w Gronowie Górnym (Szkoła podstawowa i gimnazjum)

Przy powyższych placówkach działają także oddziały przedszkolne. Na terenie gminy funkcjonuje również jedna szkoła ponadgimnazjalna: Liceum Plastyczne w Gronowie Górnym. Organem prowadzącym Liceum jest Powiat Elbląski. W placówkach prowadzonych przez Gminę Elbląg na przestrzeni pięciu lat można zauważyć spadek pod względem liczby uczniów szkół podstawowych i gimnazjów, natomiast widać duży wzrost (prawie 100%) w liczbie

przedszkolaków, spowodowany zmianą obowiązku szkolnego ze względu na wiek dzieci. Gmina nie dysponuje żłobkami.

Tabela 2 Liczba uczniów w placówkach, dla których organem prowadzącym jest Gmina Elbląg w latach 2010-2013

Poziom nauczania	2009 /10	2010 /11	2011 /12	2012 /13	2013 /14	2014 /15
Przedszkola	77	83	105	152	104	81
Szkoły Podstawowe	389	387	375	375	372	384
Gimnazja	262	230	234	204	205	198
Liczba uczniów - Ogółem	728	700	714	731	681	663

Przestępczość

Gmina Elbląg leży w obszarze działań Komendy Miejskiej Policji w Elblągu. Brakuje oficjalnych statystyk przestępczości, które ograniczałby się do obszaru gminy Elbląg.

Oficjalne statystyki policyjne ukazują liczbę zdarzeń drogowych na obszarze gminy Elbląg. W 2013 roku doszło na terenie gminy do 196 kolizji (o 25 więcej niż rok wcześniej) oraz do dwudziestu siedmiu wypadków drogowych, w których trzydzieści osób zostało rannych, a dwie zginęły. W poprzednich latach było to 2012 – 18 wypadków, 20 os. rannych i 2 zabite i 2011 – 41 wypadków, 86 osób rannych i 7 zabitych. Ta statystyka plasuje gminę Elbląg, na niechlubnym pierwszym miejscu wśród gmin wiejskich powiatu elbląskiego. Jak widać z powyższego zestawienia, gmina Elbląg należy raczej do niebezpiecznych pod względem bezpieczeństwa drogowego.

Infrastruktura społeczna

Na terenie gminy działają trzy ośrodki kultury: Gminna Biblioteka Publiczna w Komorowie Żuławskim, Filia Gminnej Biblioteki Publicznej w Nowakowie, Biblioteka wiejska przy świetlicy wiejskiej w Przezmarku. Ponadto funkcjonuje tu dziesięć świetlic.

Gmina posiada także obiekty infrastruktury społecznej w postaci dziewięciu boisk (w tym dwóch boisk wybudowanych w ramach programu Orlik 2012), jedenastu placów zabaw (z czego cztery przy szkołach) oraz trzy obiekty rekreacyjne typu wiata.

Środowisko przyrodnicze i zasoby naturalne

Obszar gminy Elbląg rozciąga się diagonalnie (NW-SE) u podnóża zachodniego i południowozachodniego skłonu Wysoczyzny Elbląskiej. Część północno-zachodnia gminy obejmuje ujściowy odcinek Nogatu i rzeki Elbląg (Zatoka Elbląska) do Zalewu Wiślanego i leży w granicach Żuław Elbląskich. Południowo-wschodnia część gminy, obejmująca miejscowości Gronowo Górne, Przezmark i Weklice, leży na południowo-zachodnim skłonie Wysoczyzny Elbląskiej. Wysokości w rejonie Przezmarku dochodzą do 89,4m n.p.m., a w rejonie Weklic są już rzędu tylko 30m n.p.m. Występująca tutaj rzeźba w wyższej części odpowiada wysoczyźnie morenowej falistej, w niższej została określona jako równina egzarycyjno-denudacyjna. Południowo-wschodni fragment gminy Elbląg, przylegający od wschodu do Jeziora Drużno, stanowi najbardziej zewnętrzną, południowo-wschodnią część Żuław Elbląskich. W tej części Żuław uchodzą do Jeziora Drużno rzeki Elszka i Wąska.

Pod względem geograficznym obszar gminy należy do Żuław Wiślanych i Wysoczyzny Elbląskiej. Obszar ten charakteryzuje się dużym zróżnicowaniem form geomorfologicznych i rozłożony jest na terenie europejskiego pasa nizin nadmorskich oraz na krawędziach wysoczyzn morenowych Pojezierza Iławskiego i Wzniesień Elbląskich. Wysoczyzną część gminy tworzy morena denna falista i pagórkowata. Strefa krawędziowa wysoczyzny porożcinana jest licznymi, głębokimi dolinami erozyjnymi. Powcinane w podłoże formy dolinne nadają powierzchni malowniczy charakter rozczłonkując ją na szereg pagórków.

Warunki klimatyczne.

Według podziału Gumińskiego na dzielnice rolniczo – klimatyczne Polski, Gmina Elbląg znajduje się w dzielnicy wschodniobałtyckiej, której klimat charakteryzuje się wieloma cechami związanymi z wpływem Bałtyku. Roczna amplituda temperatur wynosi 20,3°C – 20,5°C, przy średniej wartości temperatury w roku 7,2°C – 7,5°C, najniższej w lutym (śr. 2,8°C), najwyższej w lipcu (17,7°C). Roczna suma opadów dla dzielnicy wschodnio-bałtyckiej wynosi ok. 550 – 650 mm. Przeważają wiatry południowo – zachodnie i zachodnie. Zgodnie z podziałem klimatycznym Polski zaproponowanym przez A. Wosia obszar Gminy Elbląg położony jest na pograniczu dwóch regionów klimatycznych: Regionu IV – Dolnej Wisły i Regionu V – Północnomazurskiego.

Odpady

Gmina Elbląg nie dysponuje składowiskiem odpadów. Odpady komunalne z terenu Gminy Elbląg odbierane są przez firmy wywozowe i składowane przede wszystkim na miejskim składowisku w Elblągu, a część na składowisku w Robitach (gmina Pastęk).

Według danych GUS (stan na koniec 2015r.) na terenie gminy wytworzono ogółem 4,9 tys. Mg odpadów z czego 2,3 tys. Mg poddano odzyskowi.

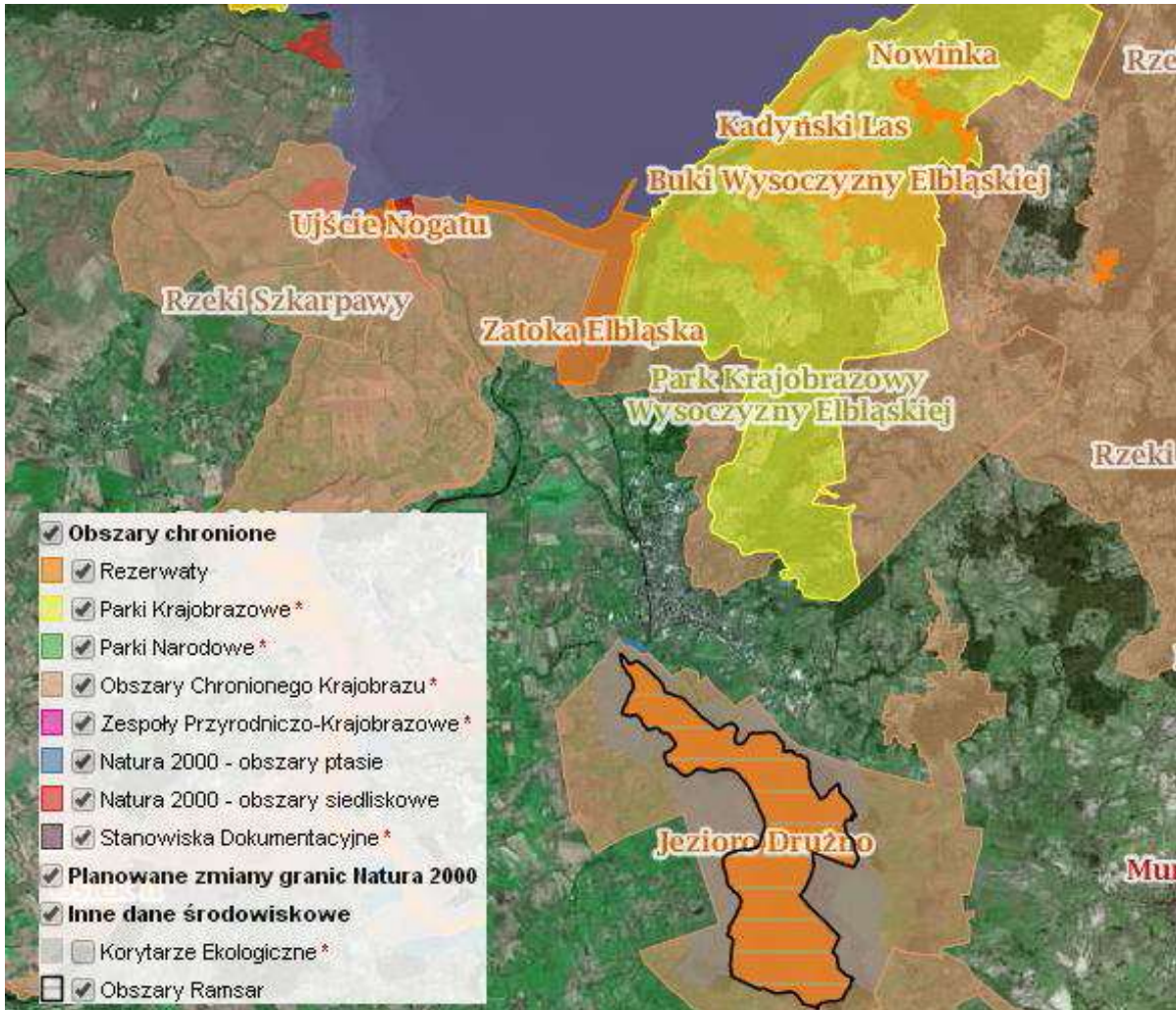
Obszary prawnie chronione

Według danych GUS (stan na koniec 2015r.) na terenie gminy Elbląg zlokalizowano 13 916,20ha obszarów objętych ochroną prawną w myśl ustawy z dnia 16 kwietnia 2004r. o ochronie przyrody (Dz. U. z 2013r. , poz. 627 ze zm). Wspomniana ustawa traktuje również o obiektach chronionych w formie pomników przyrody, powołanych na terenie gminy Elbląg w liczbie 69 obiektów Na terenie gminy Elbląg zlokalizowane są również obszary należące do Europejskiej Sieci Ekologicznej Natura 2000.

Na terenie gminy Elbląg wyznaczono również obszary chronione w ramach Europejskiej Sieci Ekologicznej Natura 2000, tj.:

1. Jezioro Drużno (PLB280013) – bardzo płytkie (ok. 0,8m głębokości) eutroficzne jezioro, o daleko posuniętym procesie łądowacenia, o zabagnionych brzegach, z rozległymi trzcinowiskami i rozległymi płatami olsu; bogata jest roślinność wodna zanurzona i pływająca, a przy brzegach szuwały. Poziom wody w jeziorze ulega silnym wahaniom, co jest wynikiem wahań poziomu wody w Zalewie Wiślanym, z którym ostoja łączy się poprzez rzekę Elbląg; Obszar obejmuje rezerwat przyrody „Jezioro Drużno”.
2. Zalew Wiślany (PLB280010) – obszar obejmuje polską część płytkiego zalewu przymorskiego (śr. głębokość 2,3m, maksym 4,6m), o wodzie słonawej, odciętego od Bałtyku Mierzeją Wiślaną; zalew łączy się z Bałtykiem wąskim kanałem usytuowanym w rosyjskiej części zbiornika, przez który w czasie silnych sztormów następują wlewy wód morskich; do polskiej części zalewu uchodzi szereg rzek, od strony zachodniej jest to parę ramion Wisły, z największym Nogatem, od wschodniej i południa rzeki Elbląg, Bauda i Pasłęka, płynące z obszarów wysoczyznowych; zalew charakteryzuje się bardzo szybkimi zmianami poziomu wody, dochodzącymi w ciągu dnia do 1,5 m, następującymi pod wpływem wiatru; przy brzegach zalewu ciągną się rozległe pasy szuwarów, osiągające szerokość setek metrów; najważniejsze obszary lęgowe ptaków na zalewie znajdują się w Zatoce Elbląskiej i w rejonie ujścia Pasłęki; obszary najważniejsze dla ptaków niełgowych, to strefa przybrzeżna rozciągająca się od Przebrna do ujścia rzeczki Cieplicówki, Zatoka Elbląska oraz strefa przybrzeżna w okolicy ujścia Pasłęki; występują następujące formy ochrony: rezerваты przyrody „Ujście Nogatu” i „Zatoka Elbląska” oraz Park Krajobrazowy: Mierzeja Wiślana, cz. nadzalewowa Wysoczyzny Elbląskiej;
3. Ostoja Drużno (PLH280028) - obejmuje rezerwat przyrody Jezioro Drużno; duży zbiornik stanowiący atrakcję krajoznawczą; w obrębie lustra wody występuje grzybieńczyk wodny (*Nymphoides peltata*); ta żółto kwitnąca roślina, objęta ochroną całkowitą, występuje łanami, które pokrywają znaczne powierzchnie jeziora.
4. Zalew Wiślany i Mierzeja Wiślana (PLH280007) – obszar stanowi bogactwo florystyczne i faunistyczne gatunków związanych przede wszystkim z siedliskami wodnoblótnymi, jak i nadmorskimi wydmami; znajduje się tu 18 siedlisk wyszczególnionych w Załączniku I Dyrektywy Siedliskowej; obszar leży na trasie wiosennych i jesiennych przelotów tysięcy ptaków; w obrębie obszaru zanotowano występowanie foki szarej; Zalew Wiślany i Mierzeja Wiślana stanowi specjalny obszar ochrony siedlisk, o powierzchni 40729,6ha;

część ostoi wchodzi w skład Parku Krajobrazowego Wysoczyzny Elbląskiej oraz Parku Krajobrazowego "Mierzeja Wiślana"; niewielkie fragmenty są również częścią obszarów chronionego krajobrazu; występuje tu także kilka rezerwatów przyrody, a w tym m.in. „Zatoka Elbląska” i „Ujście Nogatu”.



Rysunek 5 Obszary chronione w obrębie gminy Elbląg

Źródło: <http://geoserwis.gdos.gov.pl/mapy/>

Struktura funkcjonalno-przestrzenna

Powierzchnia gminy Elbląg wynosi 19205 ha, z czego większość stanowią użytki rolne, co przekłada się na wiejski charakter gminy. Grunty zabudowane i zurbanizowane stanowią jedynie 4,96% ogólnej powierzchni gminy tj. 952 ha.



Rysunek 6 Struktura gruntów na terenie gminy Elbląg pod względem użytkowania

Źródło: Opracowanie własne na podstawie danych Urzędu Gminy Elbląg

W strukturze gruntów zabudowanych i zurbanizowanych na obszarze gminy dominują tereny komunikacyjne (78,65%). Tereny mieszkaniowe stanowią jedynie 9,25% wszystkich terenów zabudowanych i zurbanizowanych.

Tabela 3 Struktura gruntów zabudowanych i zurbanizowanych na terenie gminy Elbląg

	Ogółem	Tereny mieszkaniowe	Tereny przemysłowe	Inne tereny zabudowane	Zurbanizowane tereny niezabudowane	Tereny rekreacyjno-wypoczynkowe	Tereny komunikacyjne
Powierzchnia (ha)	951	88	50	44	13	8	748

Źródło: Urząd Gminy Elbląg

Pod względem statusu prawnego, większą część gruntów na terenie gminy stanowią grunty prywatne należące do osób fizycznych (9932 ha). Nieco mniejszą powierzchnię zajmują grunty skarbu państwa (7241 ha). Gmina jest właścicielem zaledwie 2,61% gruntów (513 ha)



Rysunek 7 Struktura własności gruntów na terenie gminy Elbląg
 Źródło: Opracowanie własne na podstawie danych Urzędu Gminy Elbląg

Zasoby mieszkaniowe

Według danych Głównego Urzędu Statystycznego w ciągu 5 lat liczba mieszkań na obszarze gminy Elbląg wzrosła o 173 – z 1 921 w 2011 roku do 2 094 w 2015 roku. Jednocześnie średnia powierzchnia użytkowa jednego mieszkania wzrosła odpowiednio z 83,9 m² do 88,2 m². Przy czym przeciętna powierzchnia użytkowa mieszkania przypadająca na 1 osobę wzrosła z 22,4 m² do 24,8 m².

W 2015 roku większość mieszkań na obszarze gminy Elbląg posiadała dostęp do sieci wodociągowej (99,1%). Większość wyposażona była także w ustęp spłukiwany i łazienkę. Ponad 3/4 (78,4%) mieszkań było podłączonej do centralnego (indywidualnego) ogrzewania. We wszystkich tych dziedzinach widać poprawę sytuacji w porównaniu z 2011 rokiem. Drobny spadek nastąpił natomiast w udziale mieszkań połączonych z gazem sieciowym – w 2013 roku stanowiły one 13,53% ogółu mieszkań.

Według danych Urzędu Gminy Elbląg na początku 2015 roku w zasobach gminy znajdowało się 47 budynków pełniących funkcje mieszkaniowe, w tym 33 budynki to budynki stworzone przed 1945 rokiem. 14 pozostałych budynków powstało w latach 1946-1989.

Według danych GUS w 2015 roku w zasobach gminnych znajdowało się 86 mieszkań o łącznej powierzchni użytkowej równej 4324 m², co w przeliczeniu na jedno mieszkanie daje 50,27 m².

Sieć wodociągowa

W 2014 roku długość sieci wodociągowej na terenie gminy wynosiła 159,49 km, a zwodociągowanie gminy osiągnęło poziom 98,7 %. Nadzór nad jakością wody pitnej prowadzony jest przez Elbląskie Przedsiębiorstwo Wodociągów i Kanalizacji Spółka z o.o. w Elblągu wg harmonogramów zatwierdzonych przez Państwowy Powiatowy Inspektorat Sanitarny w Elblągu (PPIS). Jakość wody odpowiada wymogom sanitarnym określonym w Rozporządzeniu Ministra Zdrowia w sprawie jakości wody przeznaczonej do spożycia z dnia 29 marca 2007r. (Dz. U. 2007 Nr 61, poz. 417 z późn. zm.).

Sieć kanalizacyjna na terenie gminy usytuowana jest w Gronowie Górnym, Lisowie, Przezmarku Osiedle, Pilonie, Komorowie Żuławskim i Janowie. Na terenie gminy funkcjonuje 5 oczyszczalni mechaniczno-biologicznych w: Węzinie, Janowie, Przezmarku Osiedle, Nowakowie (tylko na potrzeby Zespołu Szkół) i Lisowie. Osady wywożone są sprzętem asenizacyjnym do dalszej obróbki do miejskiej oczyszczalni ścieków w Elblągu. Pozostała nieskanalizowana część gminy posiada zbiorniki bezodpływowe i oczyszczalnie przydomowe. Łączna długość sieci kanalizacyjnej w gminie wynosi 19,8 km (skanalizowanie gminy – 33%).

Zaopatrzenie w energię elektryczną

Zaopatrzenie w energię ciepłą w gminie oparte jest głównie na indywidualnych źródłach ciepła. Na terenach wiejskich w osiedlach domów wielorodzinnych eksploatowane są źródła ciepła opalane węglem kamiennym i olejem opałowym.

Gmina zgazyfikowana jest w 15%. W sieć gazową zaopatrzona jest wieś Gronowo Górne. Gaz doprowadzany jest do wsi z gazociągu relacji Grudziądz – Sztum, ze stacją redukcyjną I stopnia w miejscowości Raczki Elbląskie. W miejscowości Gronowo Górne funkcjonuje stacja redukcyjna II stopnia.

Obiekty zabytkowe

Na terenie gminy Elbląg znajduje się wiele obiektów posiadających dużą wartość historyczną i kulturową, które należy uchronić od zniszczenia. 21 obiektów, w tym 10 grodzisk, wpisanych zostało do Rejestru Zabytków. Ponadto w ewidencji zabytków ujęto 63 obiekty, z czego 26

ujętych znajduje się także w Wojewódzkiej Ewidencji Zabytków. W WEZ ujętych jest również sześć cmentarzy z terenu gminy Elbląg. Ponadto w ewidencji zabytków znajdują się 364 obiekty, głównie z przełomu XIX i XX wieku. Pięć istniejących na terenie gminy Elbląg obiektów wpisanych jest do „Rejestr zabytków nieruchomych dla województwa warmińsko – mazurskiego”.

III. IDENTYFIKACJA PROBLEMÓW I POTRZEB - ANALIZA SWOT

Rozwój lokalny i odpowiednie zaplanowanie i wdrożenie oczekiwanych zmian jest bezpośrednio związane z przeprowadzeniem kompleksowej diagnozy społeczno-gospodarczej. Możliwość zdefiniowania, a przez to poznania problemów rozumianych jako słabe strony i zagrożenia, pozwala powziąć skuteczne środki zaradcze, w które wpisują się mocne strony i szanse dla Gminy.

Poniższa analiza SWOT stanowi metodę diagnostyczną dla specyficznych i całościowych uwarunkowań w jakich funkcjonuje społeczność lokalna Gminy Elbląg. Celem jest usystematyzowanie i właściwy podział posiadanych informacji nt. gminy, przez co możliwe będzie dokonanie oceny posiadanych zasobów, potencjalnych i faktycznych relacji z najbliższym otoczeniem oraz wytyczenie ram działań niezbędnych do osiągnięcia celów Strategii. Nazwa analizy (SWOT) wywodzi się z pierwszych liter angielskich słów i polega na analizie:

1. **Sił** (Strenghts) – mocnych stron – czynników wewnątrznie pozytywnych, rozumianych jako atuty, które wyróżniają Gminę z otoczenia. Mocne strony należy powiązać z potencjałem rozwojowym Gminy, zwłaszcza dla jej mieszkańców, funkcjonujących w jej obrębie podmiotów prywatnych i pozarządowych, a także dla potencjalnych inwestorów, instytucji zewnętrznych, czy np. turystów.
2. **Słabości** (Weeknesses) – słabych stron – czynników wewnątrznie negatywnych. Słabości wskazują na ograniczenia wewnętrzne Gminy związane np. z posiadanymi zasobami, w tym ich brakiem, które w sposób niepożądany rzutują na możliwości rozwojowe we wszystkich grupach opisanych w „mocnych stronach”
3. **Szans** (Opportunities) – czynników zewnątrznie pozytywnych. Szanse dotyczą otoczenia i zjawisk oraz trendów w nim zachodzących, których dostrzeżenie i odpowiednia asymilacja może stać się impulsem do rozwoju Gminy.

4. **Zagrożeń** (Threats) – czynników zewnętrznie negatywnych. Uwarunkowania zewnętrzne, których występowanie ogranicza pozytywne zmiany w Gminie, stanowi bariery o charakterze makro, które przekładają się na potencjalne negatywne oddziaływania.

Specyfikacja czynników określonych jako mocne i słabe strony Gminy Elbląg odnosi się do wewnętrznych uwarunkowań, wynikających bezpośrednio z posiadanych zasobów i problemów istniejących na jej obszarze. Natomiast szanse i zagrożenia są to przyczyny obiektywne, których zaistnienie w otoczeniu Gminy może na nią oddziaływać, przyczyniając się bądź to do wzmocnienia silnych stron, bądź to do ograniczenia lub wyeliminowania słabych stron.

Tabela 4 Charakterystyka analizy SWOT

		Charakter czynników	
		Pozytywne	Negatywne
Umiejscowienie czynników	Wewnętrzne	<p>S-Strengths</p> <p>Mocne strony – atuty, cechy pozytywne, wyróżniki gminy stanowiące o jej potencjale konkurencyjnym.</p>	<p>W-Weaknesses</p> <p>Słabe strony – ograniczenia wewnętrzne, braki zasobów.</p>
	Zewnętrzne	<p>O-Opportunities</p> <p>Szanse – sprzyjające uwarunkowania zewnętrzne, których umiejętne wykorzystanie przyczyni się do rozwoju Gminy</p>	<p>T-Threats</p> <p>Zagrożenia – zewnętrzne uwarunkowania negatywne, stanowiące bariery dla rozwoju Gminy.</p>

Analiza SWOT – Gmina Elbląg

Tabela 5. Analiza SWOT

Czynniki wewnętrzne	
Mocne strony	Słabe strony
<ol style="list-style-type: none"> 1. Położenie Gminy Elbląg w bezpośrednim sąsiedztwie ośrodka subregionalnego – Elbląga 2. Zlokalizowanie na terenie Gminy dwóch dróg krajowych tj. DK 7 i DK 22 – duża liczba osób odwiedzających gminę, przejeżdżających przez teren Gminy. 3. Przynależność Gminy do Elbląskiego Obszaru Funkcjonalnego - umożliwienie finansowania działań w ramach ZIT” (bis) Elbląg. 4. Zbieżność rodzajów działalności podmiotów prywatnych z terenu Gminy z inteligentnymi specjalizacjami województwa. 5. Wysoki stopień zurbanizowania gminy - gmina o typowych cechach gminy podmiejskiej 6. Bogactwo przyrodnicze – 4 obszary chronione w ramach Europejskiej Sieci Ekologicznej Natura 2000 7. Ponadprzeciętne na tle innych gmin z powiatu zainteresowanie inwestycyjne w Gminie –przemysł drzewny i meblarskim 8. Atrakcje turystyczne: położenie gminy na trasie szlaków turystycznych (kopernikowski, św. Jakuba, kanał elbląski) 9. Obszar nadgraniczny objęty strefą MRG – duże zintensyfikowanie wymiany handlowej z obwodem kaliningradzkim 10. Opracowane dokumenty strategiczne nt. Gmin (LPR i PGN) – określenie 	<ol style="list-style-type: none"> 1. Transport i komunikacja: <ul style="list-style-type: none"> – część dróg nieutwardzonych, wąskich – niedobór infrastruktury towarzyszącej (chodniki, oświetlenie, parkingi, itp.) – niewystarczająco rozwinięty system ścieżek rowerowych w odniesieniu do potrzeb 2. Niski stopień skanalizowania gminy – 33%. 3. Niski poziom wykorzystania odnawialnych źródeł energii. 4. Niska efektywność energetyczna części budynków użyteczności publicznej 5. Brak wykwalifikowanej kadry na rynku pracy. 6. Niewystarczająca baza infrastrukturalna instytucji kultury 7. Niedostateczna liczba mieszkań komunalnych 8. niski poziom estetyki gminy oraz zły stan zabytków 9. Braki w MPZP względem znacznej części Gminy. 10. Niedostateczna jakość bazy sportowo-rekreacyjnej

<p>kierunków rozwoju w obszarach analiz w/w dokumentów.</p> <p>11. Zwiększenie świadomości ekologicznej mieszkańców.</p>	
Szanse	Zagrożenia
<ol style="list-style-type: none"> 1. Nowa perspektywa finansowa funduszy Unii Europejskiej – RPO WiM, PROW i funduszy szczebla krajowego 2. Przekop Mierzei Wiślanej. 3. Przebudowa DK 7 – szybka i bezpieczna komunikacja z Trójmiastem oraz lotniskiem Rębiechowo. 4. Wzrost atrakcyjność osadniczej terenów Gminy; 5. Rozwój współpracy międzygminnej, międzysektorowej i transgranicznej 6. Dalszy rozwój działalności organizacji pozarządowych 7. Rozbudowa infrastruktury sportowej i kulturalnej 8. Napływ inwestorów zewnętrznych 9. bliskość rynku pracy w Elblągu 10. Rozwój innowacyjnych przedsiębiorstw 11. Rozwój turystyki w oparciu o istniejące zasoby kulturowe i przyrodnicze 	<ol style="list-style-type: none"> 1. Opóźnienia w budowie drogi DK 7 2. Ograniczone możliwości pozyskiwania środków finansowych w ramach nowej perspektywy UE 2014-2020 3. Opóźnienie/zaniechanie budowy przekopu przez Mierzeję Wiślaną. 4. Ograniczenia w ruchu bezwizowym z Federacją Rosyjską 5. Postępujący proces starzenia się społeczeństwa 6. Przenikanie negatywnych wzorców, zachowań charakterystycznych dla dużych miast (np. narkomania) 7. Niejasności lub zmiany w przepisach prawnych

IV. WIZJA, MISJA I OBSZARY PRIORYTETOWE

Wizja

Wizja rozwoju Gminy Elbląg to opis oczekiwanego i pożądanego stanu rzeczywistości, jego projekcja w określonej perspektywie czasowej tj. do roku 2025. W ten sposób wskazuje się stan docelowy, do którego należy dążyć, podporządkowując mu wszelkie działania podejmowane na obszarze gminy. Zaangażowanie w realizacji przyjętej wizji powinni wykazać wszyscy partnerzy z terenu gminy, w tym:

- władze samorządowe,
- partnerzy społeczni,
- podmioty prywatne,
- mieszkańcy.

W osiągnięciu pożądanego stanu należy wspierać się potencjałem wewnętrznym – własne atuty oraz zewnętrznym – szanse pojawiające się w otoczeniu. Wizja ukierunkowana ma charakter prognostyczny, wskazuje cel do którego powinni zmierzać wszyscy uczestnicy lokalnej społeczności, jest jednocześnie przesłanką głównego kierunku podejmowanych działań.

Wizja Gminy Elbląg w 2025 roku można zdefiniować następująco:

Gmina Elbląg w pełni wykorzystuje swoje położenie geograficzne względem szlaków komunikacyjnych oraz Elbląga. Lokalna społeczność korzysta na wzroście inwestycji, w tym innowacji z obszarów inteligentnych specjalizacji województwa wdrażanych przez podmioty prywatne. Nastąpił rozwój turystyki powiązany z wzrostem napływu gości z Unii Europejskiej oraz Federacji Rosyjskiej. Wysoka świadomość ekologiczna lokalnej społeczności przyczyniła się do szerokiego zastosowania odnawialnych źródeł energii, połączonej z dbałością o inne aspekty środowiskowe. Mieszkańcy Gminy mają dostęp do oferty kulturalnej, a efektywna integracja społeczna przynosi korzyści w postaci polepszenia jakości usług komercyjnych i publicznych oraz standardów życia.

Misja

Misja jest sposobem urzeczywistnienia założonej wizji. Misja gminy Elbląg opisuje ideę rozwoju, określa i wskazuje kierunek działań w ustalonym horyzoncie czasowym strategii. Misja jest faktyczną deklaracją wszystkich aktorów lokalnej społeczności na rzecz skoncentrowania wysiłków na określonej grupie celów i zadań. Ponadto, zgodnie z ustawą o samorządzie gminnym, do zakresu działań Gminy należą wszystkie sprawy publiczne o znaczeniu lokalnym. Podstawowym zadaniem Gminy jest więc zaspokajanie zbiorowych potrzeb wspólnoty.

Powyższe zapisy w znacznym stopniu determinują kształt misji rozwoju gminy Elbląg, którą można sformułować następująco:

Naszą misją jest podejmowanie szeregu wyzwań zmierzających do stabilnego i zrównoważonego rozwoju Gminy Elbląg, w oparciu o integrację wszystkich środowisk z jej terenu. Chcemy wspólnie kreować politykę społeczno-kulturową, gospodarczą i środowiskową, która w efekcie prowadzić będzie do stabilnego i godnego życia mieszkańców gminy.

Cele

Zdefiniowanie wizji rozwoju Gminy Elbląg, stanowi punkt wyjścia dla określenia strategii postępowania, której wynikiem jest odpowiednie zaprojektowanie planu operacyjnego. W ramach planu wyznacza się obszary priorytetowe i przypisuje się do nich cele strategiczne, z których w następnej kolejności wynikają cele operacyjne. Dla urzeczywistnienia celów operacyjnych finalnie formułuje się kierunki interwencji, które określają kluczowe zadania i projekty do realizacji.

Charakterystyka planu operacyjnego

1. Obszary priorytetowe – wynikają bezpośrednio z przyjętej wizji rozwoju Gminy Elbląg do 2025 roku.

2. Cel strategiczny - cel o charakterze długofalowym, wskazujący na generalny kierunek postępowania w realizacji założonej wizji rozwoju.
3. Cele operacyjne - cele dotyczące średniego horyzontu czasowego, wskazujące określone narzędzia i sposoby realizacji celów strategicznych.
4. Kierunki interwencji - kluczowe zadania i projekty, które służą realizacji założonych celów, a tym samym stanowią podstawę wdrażania Strategii. Mają charakter otwarty tzn. nie można ograniczać się wyłącznie do nich, w kontekście długoterminowym realizacji strategii.
5. Mierniki - pozwalającej określić wartość mierzonego zjawiska. Służą do kontroli stopnia realizacji strategii i jej poszczególnych celów. Wykorzystanie mierników jest szczególnie istotne przy monitoringu przewidzianych do realizacji zadań, w tym również przy ewentualnych aktualizacjach dokumentu.

Wyznaczając poszczególne elementy planu operacyjnego należy uwzględnić uwarunkowanie zewnętrzne wynikające z zapisów Strategii rozwoju społeczno-gospodarczego województwa warmińsko-mazurskiego do roku 2025. W przedmiotowym dokumencie zostały określone cele przewidziane do realizacji dla całego regionu, które różnym stopniu będą oddziaływały na sytuację w Gminie Elbląg. Jednocześnie z wymienionego dokumentu można wyszczególnić zapisy, które dotyczą bezpośrednio obszaru Gminy, a są to Obszary Strategicznej Interwencji (OSI). Zostały sformułowane w celu odzwierciedlenia potencjału i problemów rozwojowych w układzie terytorialnym. OSI dotyczą zarówno obszarów o szczególnym potencjale rozwojowym, jak i tych, które wymagają troski ze względu na występujące zapóźnienia. Gmina Elbląg została ujęta w czterech Obszarach Strategicznej Interwencji tj.:

1. TYGRYS WARMIŃSKO-MAZURSKI:

- a) Uzasadnienie strategicznej interwencji: konieczność dynamizacji procesów rozwojowych oraz wzmocnienie konkurencyjności krajowej i międzynarodowej regionu.
- b) Oczekiwane efekty interwencji: dynamizacja procesów gospodarczych, rozwój współpracy sieciowej – w tym w zakresie innowacyjności, wzrost atrakcyjności inwestycyjnej, wzrost jakości życia, wzrost kooperacji krajowej i międzynarodowej.

2. OŚRODKI SUBREGIONALNE

- a) Uzasadnienie strategicznej interwencji: potrzeba wzmocnienia konkurencyjności województwa poprzez rozwój ośrodków subregionalnych oraz ich obszarów funkcjonalnych delimitowanego w Planie Zagospodarowania Przestrzennego Województwa Warmińsko-Mazurskiego.
- b) Oczekiwane efekty interwencji: wzrost funkcji subregionalnych Elbląga i Ełku (gospodarczych, społecznych, w tym edukacyjnych, kulturowych i medycznych); wzrost konkurencyjności gospodarczej w kraju i za granicą; podniesienie poziomu kapitału społecznego; wzrost różnorodności i dopasowania oferty edukacyjnej do potrzeb rynku; rewitalizacja społeczno-gospodarcza; intensyfikacja współpracy międzynarodowej i międzyregionalnej; wykształcenie wyrazistych funkcji społeczno-gospodarczych obu miast.

3. NOWOCZESNA WIEŚ - WIELOFUNKCYJNY ROZWÓJ ROLNICTWA

- a) Uzasadnienie strategicznej interwencji: Wzrost konkurencyjności obszarów oferujących najlepsze warunki dla produkcji żywności wysokiej jakości oraz wzrostu produktywności produkcji rolniczej.
- b) Oczekiwane efekty interwencji: wzrost specjalizacji w zakresie produkcji żywności wysokiej jakości bazującej na regionalnych zasobach przyrodniczych, wspierającej poziom dochodów mieszkańców regionu; wzrost współpracy biznesowej, a także aktywności promocyjnej i targowej; wzrost przedsiębiorczości.

4. OBSZARY GRANICZNE

- a) Uzasadnienie strategicznej interwencji: nawarstwienie różnorodnych problemów społeczno-gospodarczych w obszarze przygranicznym.
- b) Oczekiwane efekty interwencji: intensyfikacja współpracy międzynarodowej; wykorzystanie szans wynikających z małego ruchu przygranicznego (aktywizacja społeczna i gospodarcza); wzrost przedsiębiorczości; poprawa powiązań komunikacyjnych w pasie przygranicznym; utworzenie i wypromowanie produktów turystycznych.

Na podstawie zebranych danych i ich analizy oraz w kontekście zdefiniowanych problemów i potrzeb Gminy Elbląg zostały wyodrębnione trzy obszary priorytetowe, które są względem siebie równoważne i uzupełniające:

Priorytet 1. – Gospodarka, inwestycje i rynek pracy

Priorytet 2 – Kapitał ludzki i instytucjonalny

Priorytet 3 – Środowisko naturalne

V. STRATEGICZNY PROGRAM DZIAŁAŃ

Tabela 6 Schemat powiązań priorytetów i celów strategii.

Priorytet 1. Gospodarka, inwestycje i rynek pracy	Priorytet 2. Kapitał ludzki i instytucjonalny	Priorytet 3. Środowisko naturalne
Cel strategiczny 1: Systematyczne podnoszenie poziomu rozwoju gospodarczego Gminy Elbląg, poprzez agregację działań w obszarach inwestycji i rynku pracy.	Cel strategiczny 2 : Poprawa warunków życia mieszkańców Gminy wraz z rozwojem jakości usług publicznych	Cel strategiczny 3: Wzrost działań na rzecz zrównoważonego rozwoju na obszarze Gminy Elbląg.
Cel operacyjny 1. Wzrost konkurencyjności lokalnych przedsiębiorstw. Cel operacyjny 2. Pozyskiwanie nowych inwestorów Cel operacyjny 3. Aktywizacja zawodowa mieszkańców oraz wzrost zatrudnienia Cel operacyjny 4. Rozwój infrastruktury oraz oferty turystycznej i rekreacyjnej	Cel operacyjny 1. Przeciwdziałanie wykluczeniu społecznemu Cel operacyjny 2. Rozbudowa oferty kulturalnej oraz aktywnych form spędzania czasu wolnego Cel operacyjny 3. Rozwój inicjatyw obywatelskich i sektora organizacji pozarządowych	Cel operacyjny 1. Ochrona zasobów przyrodniczych i krajobrazowych Cel operacyjny 2. Wzrost zastosowania rozwiązań przyjaznych dla środowiska

Priorytet 1. Gospodarka, inwestycje i rynek pracy

Tabela 7 Zgodność z dokumentami zewnętrznym dla celu strategicznego nr 1

Strategia Rozwoju Gminy Elbląg na lata 2016-2020	Strategia rozwoju społeczno- gospodarczego województwa warmińsko-mazurskiego do roku 2025
<p>CEL STRATEGICZNY 1: Systematyczne podnoszenie poziomu rozwoju gospodarczego Gminy Elbląg, poprzez agregację działań w obszarach inwestycji i rynku pracy.</p> <p>Cel operacyjny 1. Wzrost konkurencyjności lokalnych przedsiębiorstw.</p> <p>Cel operacyjny 2. Pozyskiwanie nowych inwestorów</p> <p>Cel operacyjny 3. Aktywizacja zawodowa mieszkańców oraz wzrost zatrudnienia</p> <p>Cel operacyjny 4. Rozwój infrastruktury oraz oferty turystycznej i rekreacyjnej</p>	<p>CEL STRATEGICZNY 1. Wzrost konkurencyjności gospodarki</p> <p>Cel operacyjny - Wzrost konkurencyjności regionu poprzez rozwój inteligentnych specjalizacji</p> <p>Cel operacyjny - Wzrost innowacyjności firm</p> <p>Cel operacyjny - Wzrost liczby miejsc pracy</p>

CEL STRATEGICZNY 1: Systematyczne podnoszenie poziomu rozwoju gospodarczego Gminy Elbląg, poprzez agregację działań w obszarach inwestycji i rynku pracy.			
Cele operacyjne	Kierunki interwencji	Podmioty zaangażowane	Finansowanie
Cel operacyjny 1. Wzrost konkurencyjności lokalnych przedsiębiorstw.	1. Kompleksowe wsparcie podmiotów prywatnych na terenie Gminy Opracowanie i wdrożenie modelu wsparcia podmiotów prywatnych działających na terenie Gminy ze szczególnym uwzględnieniem branż objętych regionalnymi inteligentnymi specjalizacjami.	Wykonawca: Urząd Gminy Elbląg, Powiatowy Urząd Pracy, Instytucje otoczenia biznesu Wspierający: Urząd Marszałkowski w Olsztynie,	1. Program Operacyjny Inteligentny Rozwój 2014-2020; 2. Program Rozwoju Obszarów Wiejskich 2014-2020; 3. Programy i konkursy Polskiej 4. Agencji Rozwoju Przedsiębiorczości; 5. Programy i konkursy Narodowego Centrum Badań i Rozwoju; 6. Regionalny Program Operacyjny województwa warm.-maz. lata 2014-2020 7. Kapitał prywatny; 8. Budżet gminy.
	2. Współpraca instytucjonalna na rzecz podnoszenia poziomu rozwoju lokalnych przedsiębiorstw prywatnych. Współpraca z instytucjami otoczenia biznesu, Powiatowym Urzędem Pracy, uczelniami wyższymi na rzecz realizacji programów nt. form i możliwości wsparcia instytucjonalnego, w tym: szkoleń oraz doradztwa dla przedsiębiorców oraz osób chcących rozpocząć działalność gospodarczą.		
	3. Wsparcie informacyjne w zakresie źródeł finansowania działalności gospodarczej. Współpraca na rzecz opracowania całościowej oferty źródeł finansowania działalności gospodarczej poprzez wykorzystanie m.in. zwrotnych i bezzwrotnych instrumentów finansowych.		
	4. Bezpośrednie działania komunikacyjne		

	Opracowanie systemu stałego kontaktu pomiędzy lokalnym biznesem, a Gminą w celu wspólnych działań na rzecz rozwoju.		
Cel operacyjny 2. Pozyskiwanie nowych inwestorów	1. Ofert inwestycyjna dostosowana do potrzeb inwestorów Określenie i dostosowanie terenów inwestycyjnych, w tym opracowanie MPZP – odpowiednie zapisy, uzbrajanie terenów, zarządzanie i promocja. Współpraca z miastem Elbląg oraz sąsiednimi gminami w ramach całego obszaru funkcjonalnego	Wykonawca: Urząd Gminy Elbląg Wspierający: Jednostki samorządów terytorialnych z EOF, PUP, Urząd Marszałkowski w Olsztynie, Centrum Obsługi Inwestora, Centrum Obsługi Inwestora i Eksportera	
	2. System obsługi inwestorów Stworzenie systemu obsługi inwestorów wraz z szkoleniami personelu zaangażowanego w Gminie, w celu podniesienia kompetencji kadr w zakresie efektywnego pozyskiwania inwestycji zewnętrznych		
	3. Współpraca z instytucjami otoczenia biznesu Prowadzenie współpracy z Powiatowym Urzędem Pracy, instytucjami otoczenia biznesu (inkubatory przedsiębiorczości) i organizacjami zrzeszającymi pracodawców (np. klastry, izby gospodarcze) na rzecz opracowania jednolitej oferty inwestycyjnej zgodnej z oczekiwaniami inwestorów		
	4. Wspieranie lokowania inwestycji z branży z obszarów regionalnych inteligentnych specjalizacji Działania na rzecz wsparcia inwestycji branżowych, ukierunkowanych na rozwój inteligentnych specjalizacji województwa, ze względu na ułatwienia w pozyskiwaniu środków finansowych dla tego typu inwestycji.		
Cel operacyjny 3.	1. Wsparcie samozatrudnienia.		

Aktywizacja zawodowa mieszkańców oraz wzrost zatrudnienia	Kształtowanie postaw przedsiębiorczych wśród mieszkańców, w tym dotyczących zakładania i prowadzenia własnych działalności gospodarczych	Wykonawca: Urząd Gminy Elbląg Wspierający: Szkoły i placówki oświatowe, Instytucje otoczenia biznesu, Powiatowy Urząd Pracy i inne instytucje rynku pracy
	2. Prowadzenie wspólnych działań z instytucjami rynku pracy. Stała współpraca z Powiatowym Urzędem Pracy oraz innymi podmiotami rynku pracy (np. OHP, agencje zatrudnienia, organizacje pozarządowe itp.) w zakresie szerokiego spektrum oferty szkoleniowo-doradczej dla osób bezrobotnych zagrożonych lub wykluczonych społecznie, w wieku produkcyjnym. Elastyczne kształtowanie programów powiązane z potrzebami lokalnej przedsiębiorczości.	
	3. Alternatywne formy samozatrudnienia. Wsparcie działań wzmacniających rozwój przedsiębiorczości w oparciu o ekonomię społeczną – generowanie warunków rozwoju podmiotów (np. spółdzielni socjalnych) dających szansę na aktywizację społeczną i zawodową, integrację, podniesienie swoich kwalifikacji osobom zagrożonym marginalizacją ze względu na bezrobocie.	
	4. Wsparcie dla lokalnych form działalności gospodarczej. Promowanie i kreowanie rozwoju zawodów zanikających oraz rzemiosła. Wsparcie aktywności zawodowej osób działających w obszarach przypisanych wyłącznie do specyfiki lokalnej – wspieranie zanikających zawodów.	
Cel operacyjny 4.	1. Promocja i wsparcie walorów turystycznych Gminy Elbląg Aktualizacja danych nt. atrakcji turystycznych na terenie Gminy – inwentaryzacja, dokumentacja , działania modernizacyjne i	Wykonawca: Urząd Gminy Elbląg

Rozwój infrastruktury oraz oferty turystycznej i rekreacyjnej	remontowe. W zakresie aktywnych form wypoczynku rozwój oferty tras turystyczno-krajoznawczych, wpisanie istnienie i przebiegu szlaków w oficjalne zasoby geodezyjne, tworzenie połączeń sieciowych z ościennymi gminami.	Wspierający: Organizacje pozarządowe, Instytucje i organizacje turystyczne, mieszkańcy	
	<p>2. Tworzenie dobrego klimatu rozwojowego dla instytucji i podmiotów związanych z obszarem turystyki.</p> <p>Aktywne kreowanie działań dla całej grupy podmiotów związanych z propagowaniem i rozwojem turystyki lokalnej, w tym również osób fizycznych. Kompleksowa oferta Gminy w zakresie działalności turystycznej i rekreacyjnej powinna stanowić szereg zbieżnych działań instytucji działających w przedmiotowym zakresie z tytułu prowadzonej działalności, ale również współpracy z podmiotami i osobami deklarującymi powiązanie z lokalną kulturą np. organizacje pozarządowe, czy mieszkańcy Gminy. Kształtowanie kompleksowej oferty będzie realizowane przy wsparciu finansowym Gminy - nadzór nad całością działań. Ponadto dla podmiotów nieinstytucjonalnych działających w/w sferze stworzona zostać powinna odpowiednia oferta doradcza i szkoleniowa, wzmacniająca efektywność ich funkcjonowania.</p>		

Priorytet 2. Kapitał ludzki i instytucjonalny

Tabela 8 Zgodność z dokumentami zewnętrznymi dla celu strategicznego nr 2

Strategia Rozwoju Gminy Elbląg na lata 2016-2020	Strategia rozwoju społeczno- gospodarczego województwa warmińsko-mazurskiego do roku 2025
<p>CEL STRATEGICZNY 2 : Poprawa warunków życia mieszkańców Gminy wraz z rozwojem jakości usług publicznych</p> <p>Cel operacyjny 1. Przeciwdziałanie wykluczeniu społecznemu</p> <p>Cel operacyjny 2. Rozbudowa oferty kulturalnej oraz aktywnych form spędzania czasu wolnego</p> <p>Cel operacyjny 3. Rozwój inicjatyw obywatelskich i sektora organizacji pozarządowych</p>	<p>CEL STRATEGICZNY 2. Wzrost aktywności społecznej</p> <p>Cel operacyjny - Rozwój kapitału społecznego</p> <p>Cel operacyjny - Wzrost dostępności i jakości usług publicznych</p>

Cel strategiczny 2 : Poprawa warunków życia mieszkańców Gminy wraz z rozwojem jakości usług publicznych			
Cele operacyjne	Kierunki interwencji	Podmioty zaangażowane	Finansowanie
Cel operacyjny 1. Przeciwdziałanie wykluczeniu społecznemu	1. Opracowanie programów na rzecz ograniczenia zagrożenia wykluczeniem społecznym wśród mieszkańców gminy. Kompleksowe programy na rzecz aktywizacji społecznej i zawodowej osób zagrożonych ubóstwem lub wykluczeniem społecznym oraz ich otoczenia.	Wykonawca: Urząd Gminy Elbląg Wspierający: Powiatowy Urząd Pracy, Gminny Ośrodek Pomocy Społecznej, Organizacje pozarządowe	1. Program Rozwoju Obszarów Wiejskich 2014-2020; 2. Programy i konkursy Ministerstwa Rodziny, Pracy i Polityki Społecznej 3. Program Fundusz Inicjatyw Obywatelskich); 4. Programy i konkursy Ministerstwa Kultury; 5. Programy i konkursy Ministerstwa Sportu i Turystyki;
	2. Działania na rzecz upowszechnienia polityki zgodnej z zasadą równości i niedyskryminacji. Pogłębiona integracja oraz wyrównywanie szans osób niepełnosprawnych, przy uwzględnieniu wsparcia dla ich bezpośredniego otoczenia (rodzina, opiekunowie, itd.). Wspierania programów na rzecz osób niepełnosprawnych, połączone z współpracą z organizacjami i instytucjami działającymi w tym obszarze	Wykonawca: Urząd Gminy Elbląg Wspierający: Gminny Ośrodek Pomocy Społecznej, Organizacje pozarządowe, PFRON	6. Regionalny Program Operacyjny woj. warm.-maz. Na lata 2014-2020 7. Programy i konkursy Urzędu Marszałkowskiego woj. warm.-maz. i jednostek wojewódzkich; 8. Środki w dyspozycji Wojewódzkiego Konserwatora Zabytków;
Cel operacyjny 2. Rozbudowa oferty kulturalnej oraz aktywnych	1. Dedykowane działania w obszarze kultury. Poprawa dostępności, jakości i różnorodności oferty kulturalnej, w tym niwelowanie ograniczeń w dostępie do oferty kulturalnej dla mieszkańców Gminy, w tym modernizacja i rozwój infrastruktury instytucji kultury – ze szczególnym uwzględnieniem Biblioteki	Wykonawca: Urząd Gminy Elbląg, Gminna Biblioteka Publiczna w Komorowie Żuławskim oraz Filia w Nowakowie	9. Kapitał prywatny 10. Budżet gminy

form spędzania czasu wolnego	<p>Publicznej w Komorowie Żuławskim oraz Filii w Nowakowie, doposażenie placówek, doskonalenie kadry, wdrażanie nowoczesnych rozwiązań i technologii, wykorzystanie multimediiów i systemów elektronicznych.</p> <p>Szczegółowe uregulowania zostały zapisane w Strategii Rozwoju Gminnej Biblioteki Publicznej w Komorowie Żuławskim na lata 2016 – 2020, stanowiącej osobny rozdział niniejszego dokumentu.</p>	<p>Wspierający: Urząd Marszałkowski w Olsztynie</p>	
	<p>2. Wzmocnienie oferty i dostępności różnorodnych form spędzania czasu wolnego dla mieszkańców Gminy Elbląg.</p> <p>Działania na rzecz szerszego dostępu do infrastruktury w połączeniu z podnoszeniem jakości i różnorodności oferty. Wykorzystanie potencjału Gminy w związku z jej położeniem na rzecz tworzenia szerokiej oferty m.in. z uwzględnieniem potrzeb amatorów i profesjonalistów w wybranych obszarach aktywności. Działania prowadzone w oparciu o partycypację finansową Gminy w ramach zgłaszanych i uzasadnionych potrzeb społecznych w tym modernizacja i rozwój infrastruktury rekreacyjno-sportowej</p>	<p>Wykonawca: Urząd Gminy Elbląg,</p> <p>Wspierający: Kluby sportowe, mieszkańcy</p>	
<p>Cel operacyjny 3. Rozwój inicjatyw obywatelskich i sektora organizacji pozarządowych</p>	<p>1. Kreowanie postaw obywatelskich</p> <p>Edukacja obywatelska oraz promocja aktywności i partycypacji społecznej, oraz rozwijanie wolontariatu.</p>	<p>Wykonawca: Urząd Gminy Elbląg, organizacje pozarządowe, instytucje kultury</p> <p>Wspierający:</p>	
	<p>2. Budowanie silnej tożsamości lokalnej, poczucia przywiązania do miejsca zamieszkania, jego specyfiki i historii.</p>		

	<p>Wspieranie inicjatyw i programów związanych z propagowaniem postaw i działań w obszarze tzw. patriotyzmu lokalnego.</p>	<p>Urząd Marszałkowski w Olsztynie, mieszkańcy</p>	
	<p>3. Wsparcie budowy silnych organizacji pozarządowych na terenie Gminy Elbląg</p> <p>Wspieranie rozwoju instytucjonalnego, profesjonalizacji i integracji sektorowej organizacji pozarządowych oraz innych inicjatyw obywatelskich (wsparcie merytoryczne, organizacyjne, finansowe i prawno-księgowe, itd.).</p>		

Priorytet 3. Środowisko naturalne

Tabela 9 Zgodność z dokumentami zewnętrznym dla celu strategicznego nr 3

Strategia Rozwoju Gminy Elbląg na lata 2016-2020	Strategia rozwoju społeczno- gospodarczego województwa warmińsko-mazurskiego do roku 2025
<p>CEL STRATEGICZNY 3: Wzrost działań na rzecz zrównoważonego rozwoju na obszarze Gminy Elbląg.</p> <p>Cel operacyjny 1. Ochrona zasobów przyrodniczych i krajobrazowych</p> <p>Cel operacyjny 2. Wzrost zastosowania rozwiązań przyjaznych dla środowiska</p>	<p>CEL STRATEGICZNY 4. Nowoczesna infrastruktura rozwoju</p> <p>Cel operacyjny - Poprawa jakości i ochrona środowiska</p>

Cel strategiczny 3: Wzrost działań na rzecz zrównoważonego rozwoju na obszarze Gminy Elbląg.			
Cele operacyjne	Kierunki interwencji	Podmioty zaangażowane	Finansowanie
Cel operacyjny 1. Ochrona zasobów przyrodniczych i krajobrazowych	1. Aktywna polityka komunikacyjna w obszarze środowiska naturalnego Kształtowanie świadomości i zachowań proekologicznych mieszkańców Gminy Elbląg, w tym wspieranie inicjatyw w zakresie poszanowanie przyrody, segregacji śmieci, racjonalizacji zużycia wody i innych zasobów, itd.	Wykonawca: Urząd Gminy Elbląg, organizacje pozarządowe, Szkoły i placówki oświatowe, Instytucje kultury	1. Program Operacyjny Infrastruktura i Środowisko 2014- 2020; 2. Program Rozwoju Obszarów Wiejskich 2014-2020; 3. Regionalny Program Operacyjny woj. war.-maz. lata 2014-2020, 4. NFOŚiGW, 5. WFOŚiGW; 6. Programy i konkursy Ministerstwa Środowiska; 7. Programy i konkursy Urzędu Marszałkowskiego w Olsztynie 8. Programy i konkursy Starostwa Powiatowego w Elblągu 9. Kapitał prywatny; 10. Budżet gminy.
	2. Realizacja działań na rzecz ochrony środowiska naturalnego Opracowanie działań/programów służących zachowaniu walorów i zasobów przyrodniczych Gminy.	Wspierający: Urząd Marszałkowski w Olsztynie, WFOŚiGW w Olsztynie , RDOŚ w Olsztynie, mieszkańcy	
Cel operacyjny 2. Wzrost zastosowania rozwiązań przyjaznych dla środowiska	1. Wdrożenie rozwiązań sprzyjających ograniczeniu niskiej emisji Podejmowanie inicjatyw i realizacja działań wynikających z przyjętego Programu Gospodarki Niskoemisyjnej Gminy Elbląg 2020+, w tym poprzez m.in. systemu dotacji do wymiany palenisk węglowych/kotłów.	Wykonawca: Urząd Gminy Elbląg, Wspierający: Urząd Marszałkowski w Olsztynie, WFOŚiGW w Olsztynie , RDOŚ w Olsztynie, mieszkańcy	
	2. Propagowanie i wsparcie dla odnawialnych źródeł energii Podejmowanie inicjatyw i realizacja działań wynikających z przyjętego Programu Gospodarki Niskoemisyjnej Gminy Elbląg		

	<p>2020+, w tym poprzez m.in. rozwój programu dotacji do inwestycji solarnych (lub innych rozwiązań OZE) w budynkach indywidualnych osób fizycznych. Wsparcie dla rozwoju OZE ma zasadniczy wpływ na m.in. pozytywny wizerunek Gminy, możliwość rozwoju turystyki i rekreacji, jak również na komfort życia mieszkańców.</p>		
--	---	--	--

Mierniki i źródła danych

Tabela 10 Mierniki i źródła danych dla celów strategicznych.

Nazwa celu strategicznego	Nazwa miernika celu / źródło danych
<p>Cel strategiczny 1: Systematyczne podnoszenie poziomu rozwoju gospodarczego Gminy Elbląg, poprzez agregację działań w obszarach inwestycji i rynku pracy.</p>	1. Poziom wpływów środków pieniężnych do budżetu gminy z podatku CIT – dane Gminy Elbląg BDL GUS.
	2. Liczba nowych inwestorów lokujących swą działalność na terenie Gminy Elbląg – dane własne Gminy
	3. Poziom zadowolenia klientów z działania systemu obsługi inwestorów – badania własne Gminy Elbląg.
	4. Liczba osób i firm, które skorzystały ze wsparcia merytorycznego, dotyczącego zakładania i prowadzenia działalności gospodarczej – dane Powiatowego Urzędu Pracy i instytucji otoczenia biznesu.
	5. Liczba nowych podmiotów gospodarczych rejestrowanych na terenie Gminy - dane Centralna Ewidencja i Informacja o Działalności Gospodarczej
	6. Liczba obiektów w których przeprowadzono modernizację lub zostały stworzone w całości - dane własne Gminy
	7. Liczba całościowych ofert turystycznych związanych z Gminą Elbląg – dane własne Gminy
<p>Cel strategiczny 2 : Poprawa warunków życia mieszkańców Gminy wraz z rozwojem jakości usług publicznych</p>	1. Liczba programów na rzecz ograniczenia marginalizacji społecznej mieszkańców – dane własne Gminy, umowy.
	2. Odsetek mieszkańców korzystających z pomocy społecznej – dane: GOPS, własne Gminy

	<p>3. Długość urządzonych i oznakowanych szlaków turystycznych na terenie gminy (rowerowe, biegowe, przyrodnicze, tematyczne, itp.)</p>
<p>Cel strategiczny 3: Wzrost działań na rzecz zrównoważonego rozwoju na obszarze Gminy Elbląg.</p>	<p>4. Liczba organizacji pozarządowych działających na rzecz zachowania tradycji lokalnych – dane własne gminy, GUS, wpisy KRS.</p> <hr/> <p>1. Liczba instalacji umożliwiających wykorzystywanie energii solarnej w budynkach użyteczności publicznej oraz gospodarstwach indywidualnych – dane własne Gminy</p> <hr/> <p>2. Nakłady na eliminację niskiej emisji i wymianę źródeł grzewczych – dane własne Gminy</p>

VI. STRATEGIA ROZWOJU GMINNEJ BIBLIOTEKI PUBLICZNEJ w Komorowie Żuławskim na lata 2016 - 2020

Podstawowym celem Strategii Rozwoju Gminnej Biblioteki Publicznej w Komorowie Żuławskim na lata 2016-2020 jest określenie kierunku rozwoju instytucji. Niniejszy dokument przedstawia zadania i działania jakie należy podjąć, aby Biblioteka stała się atrakcyjną instytucją kultury, odpowiadającą na zmieniające się potrzeby użytkowników.

1. Informacje ogólne

Nazwa instytucji: Gminna Biblioteka Publiczna w Komorowie Żuławskim

Adres: 82-310 Elbląg, Komorowo Żuławskie 6

Gminna Biblioteka Publiczna w Komorowie Żuławskim działa na podstawie :

- Ustawy z dnia 27 czerwca 1997 roku o bibliotekach (Dz. U. 1997 Nr 85, poz. 539)
- Ustawy z dnia 25 października 1991 roku o organizowaniu i prowadzeniu działalności kulturalnej (Dz. U. 1991 Nr 114, poz. 493)
- Ustawy z dnia 8 marca 1990 roku o samorządzie gminnym (Dz. U. 1990 Nr 16, poz. 95)
- Statutu Biblioteki. W *Statucie* wymienione są m.in. podstawowe cele i zadania Biblioteki.

Gminna Biblioteka Publiczna w Komorowie Żuławskim jest samorządową instytucją kultury, której organizatorem jest Gmina Elbląg. Terenem jej działania jest obszar Gminy Elbląg.

Biblioteka posiada osobowość prawną i jest wpisana do rejestru instytucji kultury Gminy Elbląg w dniu 29.12.2011 r. pod numerem 2.

Biblioteka prowadzi jedną filię biblioteczną w Nowakowie.

Biblioteka służy rozwojowi i zaspokajaniu potrzeb czytelniczych, edukacyjnych i informacyjnych mieszkańców Gminy Elbląg. Podstawowym zakresem działalności biblioteki jest gromadzenie i opracowywanie materiałów bibliotecznych. Udostępnianie zbiorów na miejscu i wypożyczanie do domu. Archiwizowanie prasy lokalnej, gromadzenie wydawnictw dotyczących regionu. Pomoc w wyszukiwaniu informacji zarówno w tradycyjnych zbiorach jak i w Internecie oraz wszelkie formy propagowania czytelnictwa. Biblioteka prowadzi szeroką działalność kulturalno-edukacyjną. Należy do niej organizacja imprez typu spotkania autorskie, wystawy, konkursy, a także kursy, zajęcia tematyczne dla różnych grup wiekowych. W realizacji tych zadań biblioteka prowadzi ścisłą współpracę ze szkołami, stowarzyszeniami i innymi organizacjami.

2. Analiza SWOT Biblioteki

Mocne strony	Słabe strony
<ul style="list-style-type: none"> - nowo wybudowany obiekt filii bibliotecznej w Nowakowie, - nowoczesne narzędzia technologiczne, - aktualne i atrakcyjne zbiory Biblioteki, - książki kupowane pod zamówienia czytelników, - wolny dostęp do zbiorów, - darmowy Internet w Bibliotece, - strona na Facebooku, blog oraz katalog on-line, - brak barier architektonicznych, - pozytywny wizerunek biblioteki w środowisku lokalnym, - dobra współpraca z Urzędem Gminy oraz innymi instytucjami i organizacjami, - kadra przygotowana merytorycznie, otwarta na nowe wyzwania. 	<ul style="list-style-type: none"> - brak możliwości zdalnego zamawiania i rezerwacji zbiorów w katalogu on-line, - przestarzałe oprogramowanie sprzętu komputerowego, - zbyt mała ilość kadry (placówki jednoosobowe), - brak dostępu do biblioteki dla części mieszkańców gminy (rozległy teren gminy), - mały budżet na rozszerzenie działalności.
Szanse	Zagrożenia
<ul style="list-style-type: none"> - rozwój technologii informatycznych i społeczeństwa informacyjnego, - wzrost liczby mieszkańców - wzrost liczby użytkowników korzystających z usług Biblioteki, - osiągnięcie standardu Certyfikatu Biblioteka +, - zwiększenie ilości zakupionych książek – wymóg Certyfikatu Biblioteka +, - zwiększenie ilości zbiorów multimedialnych, - sponsorzy, darowizny od fundacji na działania Biblioteki. 	<ul style="list-style-type: none"> - coraz większy dostęp do informacji w Internecie – czasopisma i książki dostępne on-line, - niedocenywanie roli i zadań biblioteki, jej znaczenia dla środowiska lokalnego, - migracja mieszkańców (spadek liczby potencjalnych użytkowników biblioteki), - spadek czytelnictwa, - niż demograficzny.

3. Kierunek rozwoju Gminnej Biblioteki Publicznej w Komorowie Żuławskim

3.1. Misja Biblioteki

Misją Gminnej Biblioteki Publicznej w Komorowie Żuławskim jest wspieranie rozwoju społeczności lokalnej oraz dążenie do profesjonalnego poziomu świadczonych usług w obszarze działalności kulturalnej i edukacyjnej.

3.2. Wizja Biblioteki

Gminna Biblioteka Publiczna w Komorowie Żuławskim - przyjazne użytkownikom centrum kultury, edukacji i informacji wspierające aktywność w zdobywaniu wiedzy i spędzaniu czasu wolnego.

4. Obszary rozwoju Biblioteki – cele i działania

Głównym celem jest wzmocnienie roli Gminnej Biblioteki Publicznej w Komorowie Żuławskim z filią w Nowakowie w środowisku lokalnym realizowanym przez cele strategiczne.

4.1. Cele strategiczne

1. Doskonalenie obsługi użytkowników Biblioteki w aspekcie ich potrzeb, zainteresowań, preferencji i wieku.
2. Rozwijanie usług kulturalnych, edukacyjnych i informacyjnych w aspekcie potrzeb, zainteresowań, preferencji i wieku klientów Biblioteki.
3. Zapewnienie odpowiednich zasobów bibliotecznych na nośnikach tradycyjnych i cyfrowych.
4. Promowanie możliwości i usług bibliotecznych.
5. Zapewnienie odpowiedniej infrastruktury i wdrażanie nowoczesnych technologii w działalności biblioteki.

4.2. Działania i spodziewane rezultaty

CEL STRATEGICZNY 1:

DOSKONALENIE OBSŁUGI UŻYTKOWNIKÓW BIBLIOTEKI W ASPEKCIE ICH POTRZEB, ZAINTERESOWAŃ, PREFERENCJI I WIEKU

Cele operacyjne	Działania	Rezultaty
1.1. Nadanie właściwych priorytetów procesom usługowym (gromadzenie,	Modernizacja pomieszczeń Gminnej Biblioteki Publicznej w Komorowie Żuławskim.	Sprawna obsługa użytkowników. Poszerzenie dostępności zbiorów.

udostępnianie, działalność, kulturalna, edukacja, informacja) ukierunkowanym na wymagania klienta.	Prowadzenie badań czytelnich określających zapotrzebowania czytelnice aktualnych i potencjalnych użytkowników (ankiety i analizy).	Poprawa jakości i zakresu usług dla ogółu czytelników oraz grup wyspecjalizowanych: dzieci, chorych, osób niepełnosprawnych.
1.2. Objęcie specjalnymi programami grup użytkowników w ramach przedziałów wiekowych: dzieci, młodzież, osoby starsze.	Kontynuacja dotychczasowych i opracowanie nowych projektów związanych z czytelnictwem dzieci i młodzieży. Monitorowanie i analiza efektów projektów.	Poszerzenie oferty bibliotek dla grup populacji zgodnej z oczekiwaniami.
1.3. Stworzenie przyjaznego otoczenia we wszystkich pomieszczeniach Biblioteki.	Przestrzeganie wymogów funkcjonalności i efektywności wewnątrz i ich modernizacja.	Przyjazne otoczenie dla użytkowników biblioteki.
1.4. Stworzenie możliwości wzajemnych konsultacji bibliotekarzy i klientów w celu doskonalenia pracy biblioteki zgodnie z potrzebami użytkowników.	Organizowanie imprez i spotkań zgodnie z życzeniem czytelników. Rozwijanie strony internetowej biblioteki jako źródła informacji i miejsca świadczenia zintegrowanych usług bibliotecznych.	Identyfikacja klientów z Biblioteką. Zgodność działań z potrzebami środowiska lokalnego. Możliwość działań interpersonalnych klient-bibliotekarz.
1.5 Rozwój kadry biblioteki i podnoszenie jej kwalifikacji	Zapewnienie właściwych środków budżetowych na cele szkoleniowe. Udział w konferencjach, szkoleniach i warsztatach, w celu udoskonalenia komunikacji na linii: klient-bibliotekarz oraz w szkoleniach z zakresu uzyskiwania informacji naukowej w bazach zewnętrznych. Wymiana doświadczeń zdobytych podczas szkoleń. Poszukiwanie rozwiązań najlepszych dla instytucji. Samokształcenie. Permanentne doszkącenie w zakresie nowych technik informacyjnych.	Pogłębianie wiedzy ogólnej i specjalistycznej. Świadomość i umiejętności bibliotekarzy w zakresie komunikacji interpersonalnej i zarządzania konfliktami.

CEL STRATEGICZNY 2:

**ROZWIJANIE USŁUG KULTURALNYCH, EDUKACYJNYCH I INFORMACYJNYCH
W ASPEKcie POTRZEB, ZAINTERESOWAŃ, PREFERENCJI I WIEKU KLIENTÓW
BIBLIOTEKI**

Cele operacyjne	Działania	Rezultaty
2.1. Kształtowanie potrzeby kontaktu z książką wśród dzieci w wieku przedszkolnym	<p>Podejmowanie akcji społecznych i kampanii promocyjnych skierowanych do rodziców, zachęcających do czytania dzieciom.</p> <p>Wystawy tematyczne prezentujące autorów i książki dla dzieci. Spotkania z autorami książek dla dzieci.</p>	Wzrost uczestnictwa w kulturze
2.2 Kształtowanie potrzeby kontaktu z książką wśród dzieci i młodzieży	<p>Podejmowanie akcji społecznych i kampanii promocyjnych zachęcających do czytania i kreujących modę na czytanie.</p> <p>Organizowanie w bibliotece spotkań z twórcami.</p> <p>Wystawy tematyczne związane z książką i wydarzeniami okolicznościowymi.</p> <p>Ferie i Wakacje z Biblioteką. Poszerzanie oferty edukacyjnej i kulturalnej adresowanej do młodzieży.</p> <p>Tworzenie w szkołach punktów bibliotecznych.</p>	Wzrost uczestnictwa w kulturze
2.3 Ułatwianie dostępu do kultury	<p>Organizowanie wystaw, spotkań z twórcami oraz promocji książek.</p> <p>Organizowanie przedsięwzięć o charakterze artystycznym.</p> <p>Organizowanie imprez kulturalnych dla społeczności lokalnej o zasięgu lokalnym.</p>	Wzrost uczestnictwa w kulturze
2.4 Animowanie aktywności twórczej lokalnej społeczności	Organizowanie konkursów literackich i plastycznych oraz spotkań z lokalnymi twórcami.	Lepsza edukacja kulturalna różnych środowisk w dziedzinie tworzenia, upowszechniania i ochrony dóbr kultury współpraca pomiędzy twórcami i działaczami lokalnymi na rzecz rozwoju kultury i rozwoju regionalnego tworzenie warunków dla rozwoju kultury lokalnej

2.5 Pielęgnowanie i rozwój lokalnego dziedzictwa kulturowego	Gromadzenie i upowszechnianie piśmiennictwa twórców lokalnych.	Zachowanie i popularyzowanie współczesnej lokalnej kultury.
2.6 Tworzenie nowej oferty i poszerzanie zasięgu działań Biblioteki	Badanie potrzeb różnych środowisk i grup oraz podejmowanie działań celem ich zaspokajania.	Poszerzenie grupy odbiorców usług biblioteki. Pozyskanie nowych klientów.
2.7 Realizacja programów edukacyjnych Biblioteki.	Opracowanie i realizacja zadań wspólnie z placówkami szkolnymi. Organizowanie zajęć dla różnych grup wiekowych. Zajęcia przysposobienia czytelniczego i informacyjnego oraz tematyczne lekcje biblioteczne. Informowanie o dostępie do usług publicznych on-line.	Wspomaganie szkół i innych instytucji edukacyjnych w wyrównywaniu szans rozwoju i dalszej nauki.

CEL STRATEGICZNY 3:

ZAPEWNIENIE ODPOWIEDNIH ZASOBÓW BIBLIOTECZNYCH

Cele operacyjne	Działania	Rezultaty
3.1. Pozyskiwanie materiałów na różnych nośnikach poprzez efektywny rozwój polityki gromadzenia i uzupełniania kolekcji.	Zabezpieczenie środków finansowych niezbędnych do zakupu materiałów bibliotecznych, zgodnie z oczekiwaniami i potrzebami odbiorców. Poszukiwanie dostawców książek i czasopism oferujących najkorzystniejsze warunki finansowe.	Efektywne dążenie do osiągnięcia wskaźnika zakupu 12 wol. na 100 mieszkańców. Gromadzenie zbiorów zgodnie z potrzebami środowiska
3.2 Monitorowanie poziomu wykorzystania zbiorów i trafności zakupów.	Analiza statystyk wykorzystania zbiorów.	Efektywne wykorzystanie środków na zakup zbiorów Zadowolenie klientów z oferty
3.3. Gromadzenie i upowszechnianie materiałów i informacji na temat gminy Elbląg.	Gromadzenie materiałów bibliotecznych znajdujących się na rynku księgarskim i poza nim.	Satysfakcja klientów z poszerzonej oferty usług.

CEL STRATEGICZNY 4

PROMOWANIE MOŻLIWOŚCI I USŁUG BIBLIOTECZNYCH

Cele operacyjne	Działania	Rezultaty
4.1 Działania medialne i wydawnicze	Promocja Biblioteki w Internecie – Blog i Facebook, strona WWW Gminy Elbląg i in. Opracowanie i kolportaż materiałów promocyjnych Biblioteki - ulotka, zakładka do książek, plakaty itp.	Zapewnienie informacji o zbiorach i usługach Pozyskanie nowych klientów.
4.2 Tworzenie dobrych relacji z użytkownikami i otoczeniem biblioteki	Dogodne godziny otwarcia Biblioteki. Prowadzenie profilu Biblioteki w portalach społecznościowych. Organizowanie różnych spotkań promocyjnych o zasięgu lokalnym. Przygotowywanie ciekawych wystaw, pokazów, prowadzenie konkursów. Prowadzenie punktów bibliotecznych.	Pozyskanie nowych klientów. Pozytywny wizerunek biblioteki w środowisku.

CEL STRATEGICZNY 5

ZAPEWNIENIE ODPOWIEDNIEJ INFRASTRUKTURY I WDRAŻANIE NOWOCZESNYCH TECHNOLOGII W PRACY BIBLIOTEKI

Cele operacyjne	Działania	Rezultaty
5.1. Modernizacja przestrzeni bibliotecznej.	Modernizacja Gminnej Biblioteki Publicznej w Komorowie Żuławskim.	Podniesienie estetyki wnętrz. Poprawa jakości usług bibliotecznych.
5.2 Zapewnienie odpowiedniej klasy sprzętu i oprogramowania do prac i usług bibliotecznych.	Zakupy sprzętu i oprogramowania. Rozszerzenie dostępu do baz danych własnych i zewnętrznych.	Szybki dostęp do informacji i nowoczesnych technologii informatycznych. Satysfakcja klientów.
5.3. Wieloaspektowa prezentacja zbiorów	Wdrożenie kolejnych modułów oprogramowania bibliotecznego. Rozbudowa świadczonych usług bibliotecznych dostępnych poprzez witrynę internetową Biblioteki.	Umożliwienie użytkownikom dogodniejszego wyszukiwania dokumentów Szybki dostęp do informacji.
5.4. Współpraca z Biblioteką Elbląską w zakresie tworzenia elektronicznego katalogu zasobów bibliotecznych.	Zintegrowanie działań Biblioteki w zakresie gromadzenia, opracowania i udostępniania zbiorów.	Przyspieszenie opracowania nowych nabytków. Pełna informacja o zbiorach.

6. Wdrażanie, monitoring, ewaluacja

Realizacja Strategii Rozwoju Gminnej Biblioteki Publicznej w Komorowie Żuławskim polegać będzie na wdrażaniu w życie zaplanowanych działań.

Wykonanie poszczególnych działań poprzedzone będzie staraniami o pozyskanie na ten cel odpowiednich środków finansowych.

Strategia będzie podlegała systematycznemu monitorowaniu. Głównym miernikiem zaplanowanych celów/działania będzie stopień ich realizacji. Osobą nadzorującą całość i odpowiedzialną za realizację strategii jest Dyrektor Gminnej Biblioteki Publicznej w Komorowie Żuławskim. Ewaluacja - ocena (interpretacja) wyników uzyskanych podczas monitoringu realizacji strategii służyć będzie wprowadzeniu ewentualnych korekt zaplanowanych w niej celów lub działań (ewaluacja bieżąca), jak też analizie wpływu strategii na otoczenie.

Wdrożenie strategii przyczyni się do poprawy warunków funkcjonowania Gminnej Biblioteki Publicznej w Komorowie Żuławskim oraz wzmocnienia jej roli w środowisku lokalnym przez:

- wzrost znaczenia książki w procesie wychowania i edukacji,
- wzrost wykorzystania zasobów bibliotecznych,
- zwiększenie atrakcyjności Biblioteki jako ośrodka kultury i edukacji,
- zmniejszenie dysproporcji w dostępie do kultury na obszarach wiejskich,
- wypracowanie instytucjonalnej współpracy pomiędzy kulturą a edukacją w procesie kształcenia społeczeństwa informacyjnego.

Podsumowując Gminna Biblioteka Publiczna w Komorowie Żuławskim z filią w Nowakowie stanie się nowoczesnym ośrodkiem kultury, sztuki, edukacji i dostępu do informacji.

VII. SYSTEM MONITOROWANIA STRATEGII

System monitorowania Strategii Rozwoju Gminy Elbląg na lata 2016 – 2025 ma na celu określenie stopnia realizacji przyjętych założeń, a w zależności od potrzeb odpowiednią interwencją i korekty zapisów. W całym procesie monitorowania główną i zasadniczą rolę pełnił będzie Wójt Gminy Elbląg, jako organ administracyjny posiadający najszersze kompetencje i wiedzę w zakresie wdrożenia przyjętego planu działań, znajomości lokalnych uwarunkowań społecznych, gospodarczych i środowiskowych. Koordynacja szeregu podejmowanych działań we współpracy z różnorodnymi instytucjami sektorowymi, w tym z mieszkańcami Gminy, będzie nakładała na Wójta Gminy Elbląg prowadzenie efektywnej polityki rozwojowej, zmierzającej do realizacji celów oraz wyznaczonych kierunków interwencji. W związku z czym aktywność Wójta będzie obejmować następujące działania:

- prowadzenie i utrzymywanie stałej komunikacji ze wszystkimi podmiotami z terenu gminy – przedsiębiorstwa prywatne, organizacje pozarządowe, instytucje rynku pracy itd. w celu koncentracji działań na rzecz osiągnięcia przyjętych celów,
- aktywną współpracę z władzami jednostek samorządu terytorialnego sąsiadującego z terenem Gminy Elbląg, w tym prowadzenie współpracy przy projektach regionalnych np. w ramach ZIT,
- prowadzenie stałej współpracy z samorządem regionalnym, administracją rządową i kluczowymi instytucjami publicznymi, umożliwiającą prezentację stanowisk, wymianę opinii oraz uzgadnianie kierunków działań w sprawach kluczowych dla rozwoju Gminy Elbląg.

Wójt gminy Elbląg powoła specjalny Zespół ds. wdrażania i monitorowania Strategii, który będzie odpowiedzialny za:

- opracowanie materiałów i narzędzi do monitorowania Strategii Rozwoju Gminy Elbląg,
- systematyczną analizę pozyskiwanych informacji wewnętrznych i zewnętrznych w zakresie monitoringu Strategii,
- sporządzanie raportów z monitoringu Strategii,

- przygotowywanie okresowych raportów o sytuacji społeczno-gospodarczej Gminy wraz z opracowaniem wniosków i rekomendacji niezbędnych do przeprowadzenia procesu planowania i zarządzania strategicznego,
- monitoring i ewaluacja oraz przygotowywanie zmian w ramach Strategii,
- zapewnienie działań w zakresie informacji i promocji Strategii.

Na rzecz wsparcia w/w Zespołu będą działali wszyscy pracownicy merytoryczni Urzędu Gminy Elbląg. Ponadto przewiduje się utworzenie w ramach Zespołu grup roboczych dedykowanych określonym zagadnieniom np. promocji.

Spis tabel

Tabela 1 Struktura świadczeń z zakresu pomocy społecznej w latach 2010-2013	13
Tabela 2 Liczba uczniów w placówkach, dla których organem prowadzącym jest Gmina Elbląg w latach 2010-2013	16
Tabela 3 Struktura gruntów zabudowanych i zurbanizowanych na terenie gminy Elbląg	21
Tabela 4 Charakterystyka analizy SWOT	26
Tabela 5. Analiza SWOT.....	27
Tabela 6 Schemat powiązań priorytetów i celów strategii.	34
Tabela 7 Zgodność z dokumentami zewnętrznym dla celu strategicznego nr 1	35
Tabela 8 Zgodność z dokumentami zewnętrznym dla celu strategicznego nr 2	40
Tabela 9 Zgodność z dokumentami zewnętrznym dla celu strategicznego nr 3	44
Tabela 10 Mierniki i źródła danych dla celów strategicznych.....	47

Spis rysunków

Rysunek 1 Położenie Gminy Elbląg.....	7
Rysunek 2 Liczba ludności gminy Elbląg w latach 2011-2015	9
Rysunek 3 Ruch naturalny w latach 2011-2015	10
Rysunek 4 Zmiany w strukturze ludności wg ekonomicznych grup wiekowych	10
Rysunek 5 Obszary chronione w obrębie gminy Elbląg.....	20
Rysunek 6 Struktura gruntów na terenie gminy Elbląg pod względem użytkowania	21
Rysunek 7 Struktura własności gruntów na terenie gminy Elbląg	22