



Drodzy Mieszkańcy,

Przekazuję Państwu Raport o stanie Gminy Elbląg za 2019 rok, który został sporządzony na podstawie art. 28 aa ustawy o samorządzie gminnym.

Jest to podsumowanie działalności Wójta Gminy Elbląg za rok ubiegły i zestawienie najważniejszych danych o naszej gminie. W Raporcie przedstawiono sytuację gospodarczą i społeczną, uwzględniając aspekty finansowe Gminy Elbląg. Raport stanowi kompendium wiedzy o podejmowanych działaniach za rok ubiegły i jest podstawą do obiektywnej, opartej na faktach, oceny.

Pozytywne zmiany jakie zaszły na przestrzeni ostatniego roku są efektem wyężonej pracy wszystkich osób zaangażowanych w rozwój Naszej Gminy. Przed nami jeszcze wiele wyzwań i zadań, których realizacja sprawi, że Gmina Elbląg będzie rozwijała się wielokierunkowo, a jednocześnie harmonijnie.

Informacje zawarte w Raporcie posłużą mieszkańcom Gminy Elbląg do zwiększenia wiedzy na temat funkcjonowania samorządu a także staną się podstawą do prowadzenia dialogu na temat przyszłości gminy.

Dziękuję Radnym, Sołtysom, Przewodniczącym Zarządu Osiedli, kierownikom jednostek organizacyjnych oraz pracownikom Urzędu Gminy, którzy przyczynili się do sukcesów osiągniętych w 2019 roku.

Wójt Gminy Elbląg

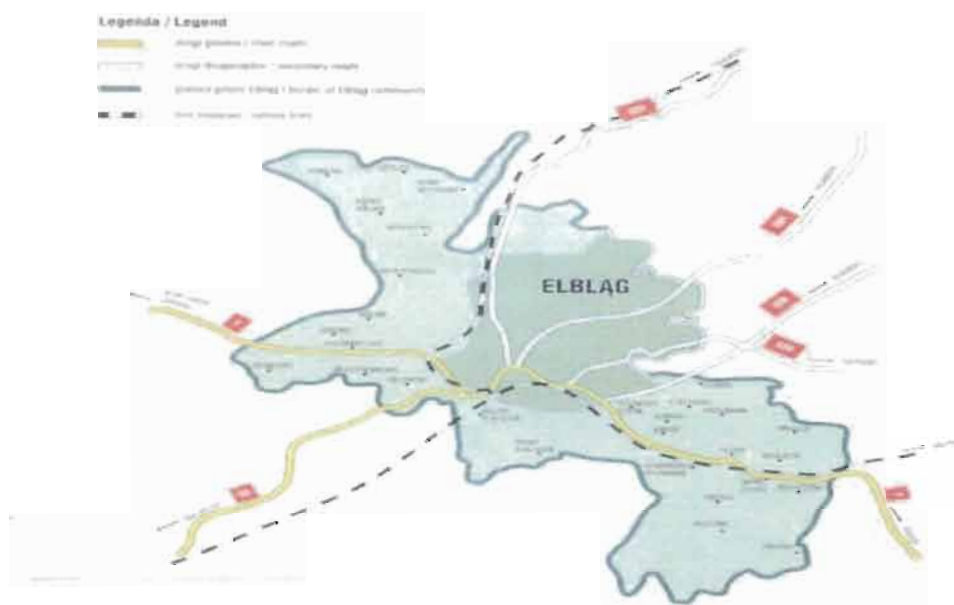
Zygmunt Tucholski

Raport opracowano w oparciu o materiały źródłowe Urzędu Gminy Elbląg oraz gminnych jednostek organizacyjnych.

RAPORT O STANIE GMINY ELBLĄG 2019



Gmina Elbląg położona jest w Powiecie Elbląskim, na nizinie żuławskiej oraz malowniczych terenach Wysoczyzny Elbląskiej. Zachodnia granica Gminy jest jednocześnie częścią granicy pomiędzy województwem warmińsko-mazurskim a pomorskim. Utworzona została na mocy Uchwały Wojewódzkiej Rady Narodowej w Gdańsku Nr XVII/108/72 z dnia 1 stycznia 1973 roku w sprawie utworzenia w powiecie elbląskim Gminy Elbląg i obejmuje obszar 192 km². Do 1998 r. gmina Elbląg należała do województwa elbląskiego, a od 1 stycznia 1999 roku weszła w skład województwa warmińsko-mazurskiego i powiatu elbląskiego.



Gmina Wiejska Elbląg nie posiada swojego naturalnego centrum, Urząd Gminy Elbląg jest zlokalizowany w obrębie Miasta Elbląg - gminy miejskiej o tej samej nazwie. Terytorium gminy w znacznej części stanowi więc otoczenie miasta. Od północy graniczy z gminą Tolkmicko, od wschodu z gminami: Milejewo i Pasłęk, a od południa z gminami: Gronowo Elbląskie, Markusy i Rychliki. Odległości z Gminy Elbląg do poszczególnych gmin Powiatu Elbląskiego:

Nazwa Gminy	Odległość w km
Milejewo	13,4
Tolkmicko	23,0
Gronowo Elbląskie	7,3
Markusy	8,5
Młynary	21,7
Rychliki	17,7
Pasłęk	18,5
Godkowo	39,7



Gmina Elbląg posiada dogodne połączenia komunikacyjne:

- drogi krajowe: szybkiego ruchu S7 relacji Gdańsk – Elbląg – Warszawa oraz S22 relacji Malbork - Elbląg – przejście graniczne w Grzechotkach;
- linia kolejowa nr 204 relacji Malbork – Elbląg – Bogaczewo – Braniewo;
- szlaki piesze: Szlak Kopernikowski i Szlak Św. Wojciecha,
- szlaki rowerowe: Międzynarodowa Trasa Rowerowa R1 (od granicy z Niemcami w Kostrzynie do granicy z Obwodem Kaliningradzkim w Gronowie), Nadzalewowa Trasa Rowerowa R64 (wokół Zalewu Wiślanego);
- szlaki wodne: Rzeka Elbląg, Kanał Elbląski, Kanał Jagielloński.

Odległości z Gminy Elbląg do wybranych aglomeracji miejskich:

Nazwa	Odległość w km
Malbork	32,0
Gdańsk	61,0
Braniewo	39,0
Ostróda	71,0
Olsztyn	110,0
Warszawa	282,0

Gmina posiada wiele atrakcji przyrodniczo-kulturowych, co świadczy o jej atrakcyjności. Ze względu na rzeźbę terenu obszar gminy obfituje w różnorodne formy krajobrazu: nadzalewowe, deltowe i jeziorno-bagienne. W związku z występowaniem obszarów o wybitnych walorach przyrodniczych, na obszarze gminy funkcjonują dość liczne formy ochrony przyrody: rezerваты, obszary chronionego krajobrazu, park krajobrazowy.



Na obszarach nizinnych niepowtarzalnym i unikatowym w skali europejskiej jest rezerwat jeziora Drużno. Przez jezioro przebiega tor wodny Kanału Elbląskiego, który stanowi niepowtarzalną atrakcję turystyczną.



Podkreślić należy, że wyróżnia nas obszar o korzystnym położeniu geograficznym. Bogaty przyrodniczo i krajobrazowo. Łącząc w sobie wyżyny, niziny oraz depresję najniższej położony punkt w Polsce 1,8 m p.p.m w Raczkach Elbląskich.



Teren Gminy Elbląg to środowisko różnorodnej kultury, będący częścią tradycji osadnictwa holenderskiego na obszarze Żuław Wiślanych. Posiada zabytki z okresu średniowiecza i wieków nowożytnych, m.in.: zespół pałacowy w Janowie, układ ruralistyczny wsi Tropy Elbląskie oraz zabytkowy kościół w Przechmarku, kaplice i cmentarze.

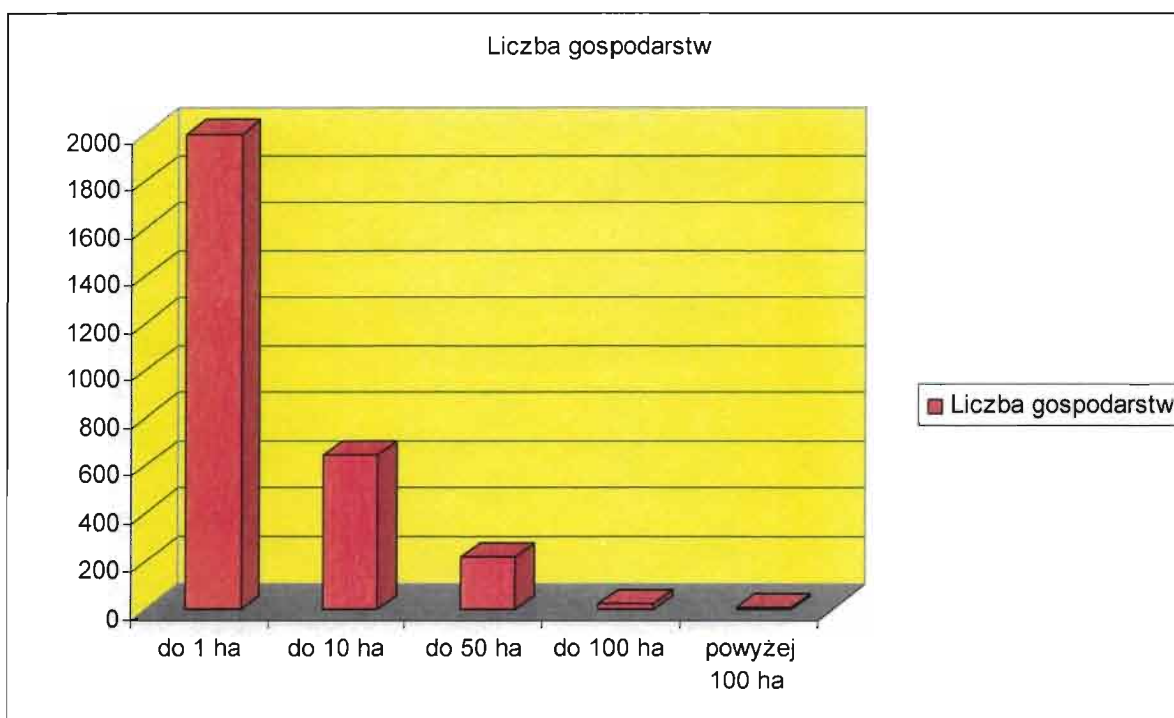


Powierzchnia gminy wynosi 19.178 ha, z czego użytki rolne stanowią 68,33 % ogólnej powierzchni gminy, lasy i grunty leśne 10,43 %, a pozostałe grunty i nieużytki 21,24 %.



Liczba gospodarstw rolnych

Lp.	Powierzchnia gospodarstwa	Liczba
1.	do 1 ha	1996
2.	do 10 ha	647
3.	do 50 ha	218
4.	do 100 ha	24
5.	powyżej 100 ha	8



W 2019 roku na terenie Gminy Elbląg funkcjonowało 36 jednostek pomocniczych:

SOŁECTWA	OSIEDLA
Adamowo	Adamowo Osiedle
Cieplice	Bielnik Pierwszy
Czechowo	Bielnik Drugi
Dłużyna Klepa	Batorowo
Drużno	Bogaczewo
Gronowo Górne	Gronowo Górne Osiedle
Janowo	Helenowo
Kazimierzowo	Janów
Kępa Rybacka	Lisów
Kępiny Wielkie	Nowy Dwór
Komorowo Żuławskie	Nowa Pilona
Myślęcין Pasieki	Przezmark Osiedle
Nowakowo	
Nowe Batorowo	
Nowina	
Nowotki	
Pilona	
Przezmark	

Raczki Elbląskie
Sierpin
Tropy Elbląskie
Weklice
Wężzina
Władysławowo

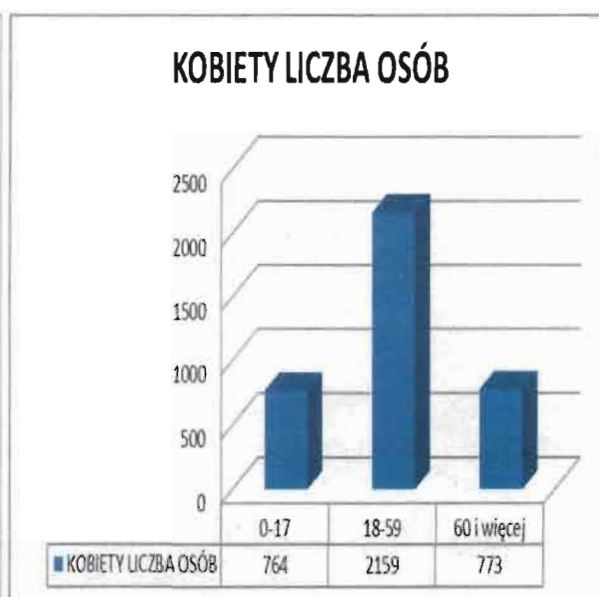
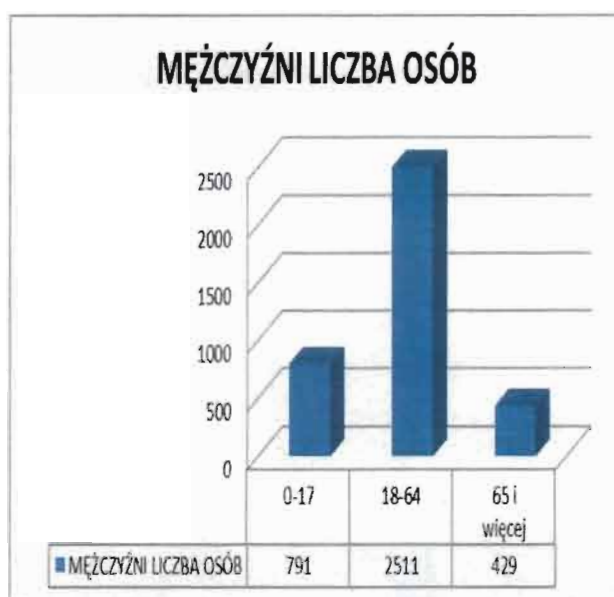
Demografia

Gminę Elbląg, według danych Referatu Spraw Obywatelskich Urzędu Gminy Elbląg na dzień 31.12.2019 r. zamieszkiwało 7427 mieszkańców (nastąpił wzrost względem roku 2018 o 48 osób), w tym liczba kobiet 3696 i liczba mężczyzn 3731. Współczynnik gęstości zaludnienia w Gminie Elbląg wynosi 39 osób/km².

Liczba osób zameldowanych na pobyt stały	Liczba osób zameldowanych na pobyt czasowy
7 427	43

Zestawienie według wieku

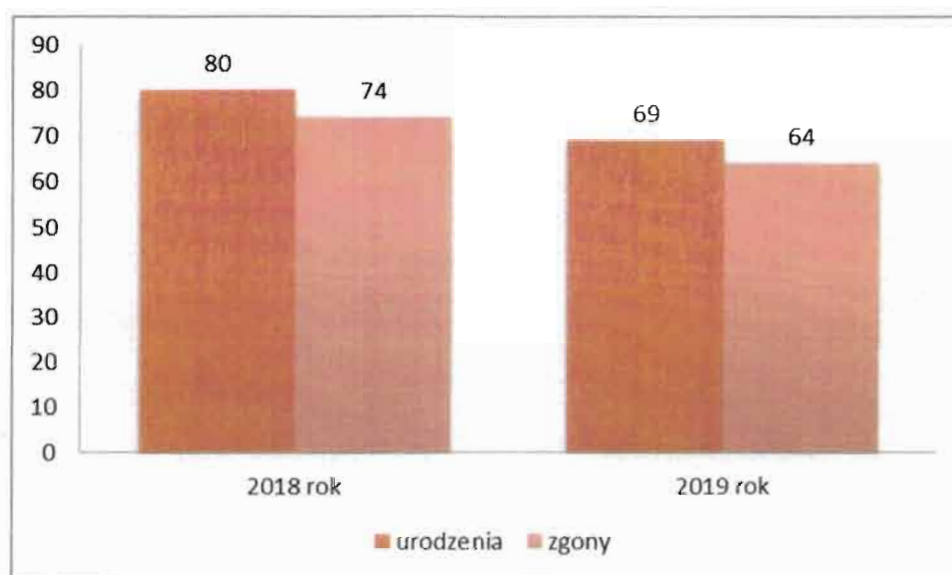
KOBIECY		MĘŻCZYŹNI	
WIEK	LICZBA OSÓB	WIEK	LICZBA OSÓB
0-17	764	0-17	791
18-59	2159	18-64	2511
60 i więcej	773	65 i więcej	429



Liczba mieszkańców	2018	2019
Zameldowanych	192	193
wymeldowanych	60	54

Przyrost naturalny

Rok	Urodzenia	Zgony
2018	80	74
2019	69	64



Zarządzanie

Zgodnie z ustawą o samorządzie gminnym, gmina działa poprzez swoje organy, którymi są Rada Gminy oraz Wójt. Rada Gminy jest organem stanowiącym i kontrolnym, w skład którego wchodzi 15 radnych wyłonionych w drodze wyborów powszechnych. Obecny skład Rady Gminy (kadencji 2018-2023) został wyłoniony w wyborach samorządowych w dniu 21 listopada 2018 r. Rada Gminy ze swego grona powołała w drodze uchwał następujące komisje stałe:

- Rewizyjną
- ds. Budżetu i finansów
- ds. Społeczno-Oświatowych
- ds. Rozwoju Gospodarczego i Infrastruktury
- Skarg, wniosków i petycji

Rada Gminy Elbląg w 2019 roku obradowała na 16 sesjach, w tym 2 zwołane w trybie nadzwyczajnym, na których podjęto 94 uchwały. Rada Gminy uchwala m.in. budżet, stawki podatków i opłat lokalnych, plany zagospodarowania przestrzennego, zakres i formę działania jednostek organizacyjnych, plany strategiczne gminy.

Organem wykonawczym gminy jest wójt, którego funkcję od 2018 roku sprawuje Zygmunt Tucholski.

W 2019 roku Wójt Gminy Elbląg realizował uchwały podjęte przez Radę Gminy Elbląg z zakresu:

ZAKRES	LICZBA
Sprawy finansowe	39
Oświata	11
Gospodarka przestrzenna	4
Gospodarka nieruchomościami	6
Ochrona środowiska	5
Plany i programy	5
Organizacja rady gminy	9
Różne	15
RAZEM	94

Uchwały z zakresu spraw finansowych dotyczyły m.in.: uchwalenia budżetu gminy, zmian w budżecie gminy, zmian wieloletniej prognozy finansowej, podatków i opłat lokalnych, dopłat do ceny wody, funduszu sołeckiego, emisji obligacji, porozumienia na realizację inwestycji w partnerstwie z Powiatem Elbląskim, ustalenia wydatków niewygasających.

Uchwały z zakresu oświaty dotyczyły m.in.: regulaminu wypłaty dodatków do wynagrodzenia dla nauczycieli, ustalenia sieci szkół i oddziałów przedszkolnych, wysokości opłat za korzystanie z wychowania przedszkolnego, przystąpienia do projektów unijnych, regulaminu określającego zasady wynagradzania za pracę i zasady przyznawania dodatków dla nauczycieli, zasad rozliczania tygodniowego obowiązkowego wymiaru godzin zajęć nauczycieli, kryteriów naboru do publicznych oddziałów przedszkolnych oraz do klas pierwszych w publicznych szkołach podstawowych Gminy Elbląg.

Rada Gminy w uchwale budżetowej na 2019 rok, w określonych przypadkach upoważniła Wójta do dokonywania zmian w budżecie w trakcie roku budżetowego. Korzystając z tego upoważnienia Wójt wydał dziewięć zarządzeń dotyczących zmian w budżecie.

Zgodnie z art. 90 ust. 1 ustawy z dnia 8 marca 1990 r. o samorządzie gminnym wszystkie podjęte uchwały zostały przekazywane organom sprawującym nadzór merytoryczny. Nadzorem prawnym Wojewody Warmińsko-Mazurskiego objętych było 55 uchwał, a nadzorem Regionalnej Izby Obrachunkowej w Olsztynie objętych było 31 uchwał. Publikacji w Dzienniku Urzędowym Województwa Warmińsko-Mazurskiego podlegało 31 uchwał.

W 2019 roku wpłynęły 2 rozstrzygnięcia nadzorcze Wojewody Warmińsko-Mazurskiego na uchwały Rady Gminy Elbląg. Zawarte w nich uwagi zostały przyjęte w formie uchwał Rady Gminy.

Realizacja uchwał rady gminy z 2019 roku w załączniku do raportu.

Wójt wykonuje swoje zadania przy pomocy urzędu gminy. Urząd Gminy Elbląg od 2019 roku posiada strukturę referatową. Zarządzeniem Wójta utworzono pięć referatów: referat finansowy, referat spraw obywatelskich, referat infrastruktury, referat organizacyjny, referat oświatowy.

W Urzędzie Gminy na koniec roku 2019 zatrudnionych było 47 pracowników, w tym 43 pełnozatrudnionych i 4 osoby niepełnozatrudnione. Organizację i zasady funkcjonowania Urzędu Gminy określa regulamin organizacyjny nadany w drodze zarządzenia.

Realizację zadań spoczywających na Radzie Gminy i Wójcie, do których należy zaspokajanie potrzeb mieszkańców naszej wspólnoty samorządowej wspomagają jednostki organizacyjne i organy jednostek pomocniczych, którymi są zebrania wiejskie i sołtysi poszczególnych wsi.

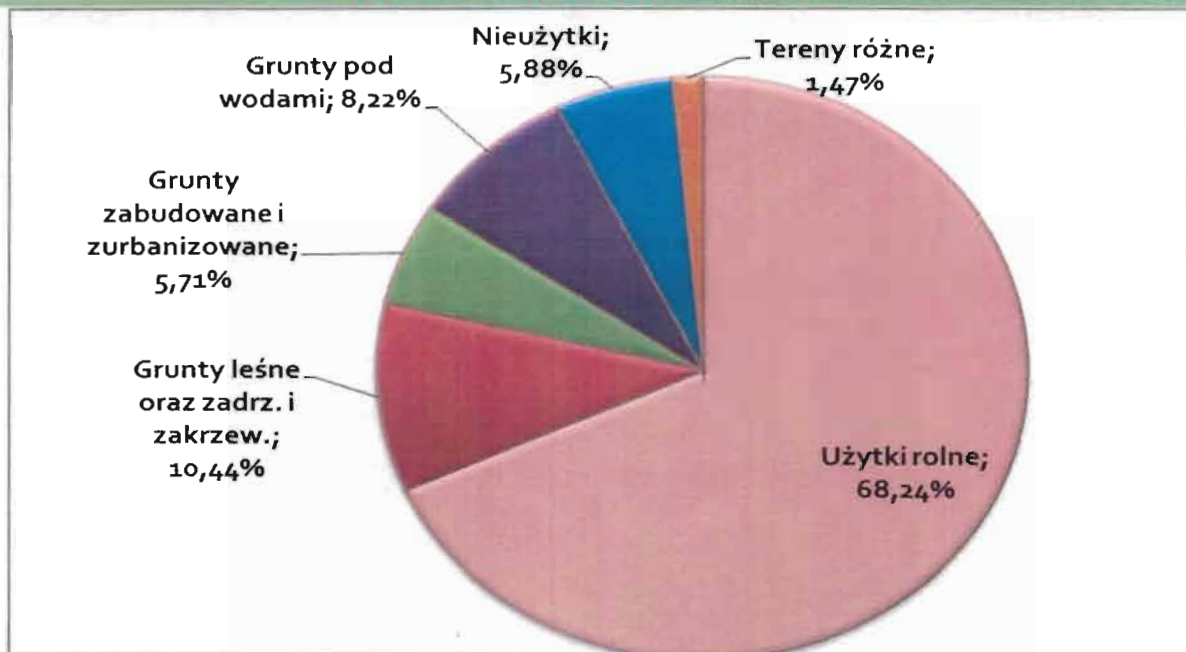
Gminne jednostki organizacyjne:

1. Publiczna Szkoła Podstawowa im. Państwowej Straży Pożarnej w Nowakowie,
2. Publiczna Szkoła Podstawowa w Gronowie Górnym,
3. Publiczna Szkoła Podstawowa w Pilonie,
4. Publiczna Szkoła Podstawowa w Węzinie,
5. Gminna Biblioteka Publiczna w Komorowie Żuławskim,
6. Gminny Ośrodek Pomocy Społecznej w Elblągu.

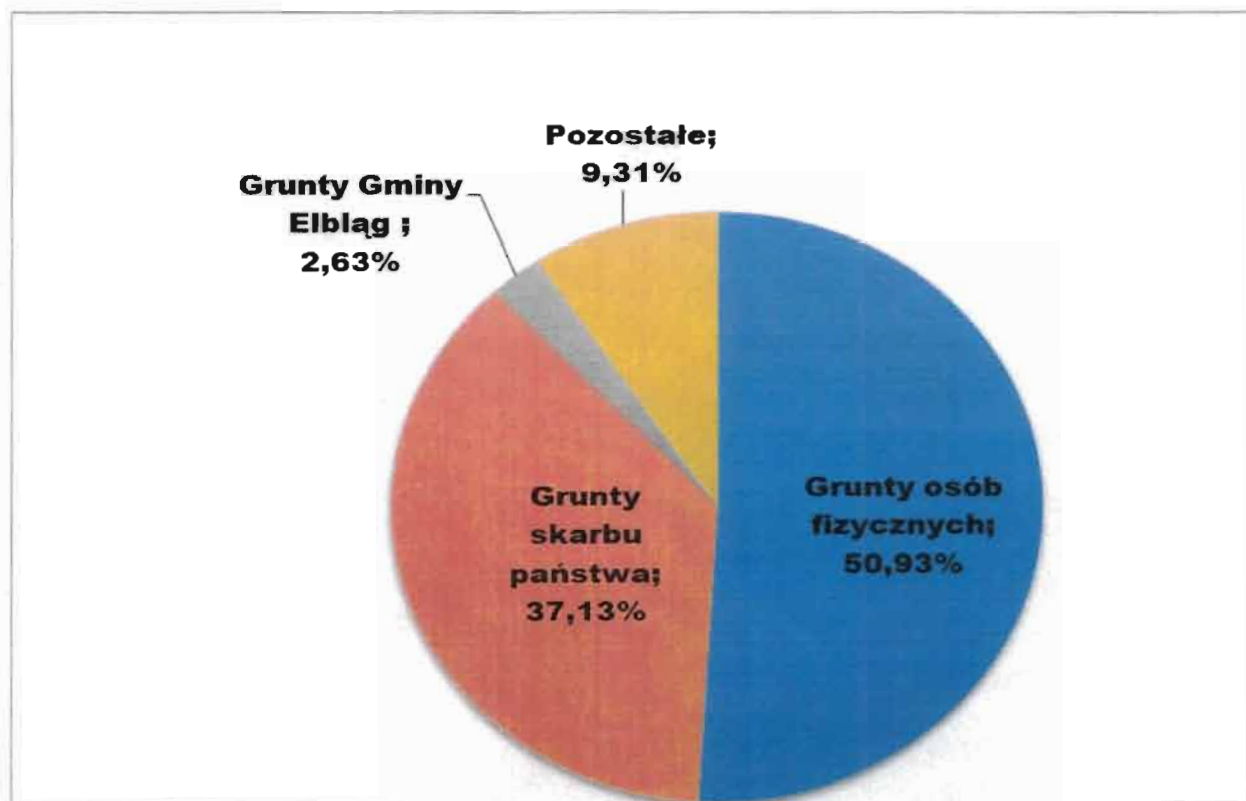
Mienie komunalne

Do obowiązków organu wykonawczego – Wójta należy gospodarowanie mieniem komunalnym. Stan mienia komunalnego na koniec 2019 roku kształtował się następująco:

Powierzchnia Gminy Elbląg wynosi 19.178 ha, z czego większość stanowią użytki rolne, co przekłada się na wiejski charakter gminy. Grunty zabudowane i zurbanizowane stanowią jedynie 5,71% ogólnej powierzchni gminy tj. 1095 ha.



Użytki rolne – 68,24%, grunty leśne oraz zadrzewienia i zakrzewienia – 10,44%, grunty zabudowane- 5,71%, grunty pod wodami – 8,22%, nieużytki – 5,88%, tereny różne – 1,47%. Pod względem statusu prawnego, większą część gruntów na terenie gminy stanowią grunty prywatne należące do osób fizycznych (10260 ha). Nieco mniejszą powierzchnię zajmują grunty skarbu państwa (6932 ha). Gmina jest właścicielem zaledwie 2,63% gruntów (505 ha).



Lokale mieszkalne

Gmina Elbląg jest właścicielem 69 lokali mieszkalnych, które są wynajmowane na podstawie umów najmu. Łączna powierzchnia wynosi 3.304 m².

Stawka czynszu najmu wynosi 3 zł/m², średnio 1,90 zł/m² (ze względu na obniżki związane ze standardem lokalu).

W 2019 roku dokonano sprzedaży 1 mieszkania za kwotę 56.560 zł.

Lokale użytkowe

Gmina Elbląg posiada 3 lokale w najmie o łącznej powierzchni użytkowej 141 m². Dodatkowo wynajęte są pomieszczenia w budynku ul. Żeromskiego 2b – 17 umów najmu.

Pozostałe pomieszczenia:

- 5 pomieszczeń w najmie
- 153 m² pow. użytkowej łącznie

Grunty własności Gminy z wyłączeniem gruntów przekazanych w użytkowanie wieczyste:

- 427 ha ogółem, w tym:
 - grunty rolne: 75 ha
 - grunty leśne: 19 ha
 - grunty zabudowane i zurbanizowane: 326 ha
 - grunty pod wodami: 6 ha
 - tereny różne: 1 ha

Grunty dzierżawione:

- 57 umów dzierżawy
- 159 901 m² łącznie

Budynki i lokale użytkowe

L.p.	Rodzaj składników	Stan na 31-12-2019
1.	Budynki administracyjne	3 szt
2.	Budynki ośrodków zdrowia	2 szt
3.	Budynki OSP	6 szt
4.	Budynki mieszkalne	39 szt

5.	Budynki gospodarcze w tym: -lokale użytkowe	70 szt 5 szt
6.	Budynki infrastruktury technicznej (oczyszczalnie ścieków, przepompownie, hydrofornie)	22 szt
7.	Pozostałe budynki	14 szt

Powierzchnia gruntów komunalnych

Lp.	Wyszczególnienie gruntów	Ogółem pow. w ha	w tym:				
			Grunty zabudowane i zurbanizowane	Użytki rolne	Drogi	Grunty leśne oraz zadrzewione i zakrzewione	Pozostałe (pod wodami, nieużytki i tereny różne)
1.	Grunty wchodzące w skład gminnego zasoby nieruchomości	427	25	53	301	19	29
2.	Grunty w wieczystym użytkowaniu	78, w tym: os. fiz. – 3 os. prawne- 75	3	61	0	6	8
3.	Razem	505	28	114	301	25	37

Gmina Elbląg posiada 47 odcinków dróg gminnych o łącznej długości 78 km.

Gmina Elbląg posiada także 521 udziałów w Centralnym Wodociągu Żuławskim.

Wodociągi i kanalizacja

Obsługą sieci wodno-kanalizacyjnej na terenie Gminy Elbląg zajmuje się Elbląskie Przedsiębiorstwo Wodociągów i Kanalizacji w Elblągu. Łączna długość sieci wodociągowej wraz z przyłączami na terenie Gminy Elbląg to 197,4 km.

Procent gospodarstw domowych podłączonych do sieci wodociągowej – 99,31% wzrost o 2 % względem roku 2018.

Produkcja wody – 370.123 m³

Sprzedaż wody – 1.896.320 zł

W Gminie znajdują się 4 stacje uzdatniania wody:

- SUW Nowy Dwór

- SUW Raczki Elbląskie
- SUW Tropy Elbląskie
- SUW Piona

Technologia uzdatniania wody we wszystkich obiektach opiera się na napowietrzaniu oraz filtracji, podczas której usuwane są głównie związki żelaza i manganu.

Sieć kanalizacyjną tworzy układ o długości 21,4 km z przyłączami. Procent gospodarstw domowych podłączonych do sieci kanalizacyjnej – 30%. W Gminie zinwentaryzowano 96 szt. przydomowych oczyszczalni ścieków i 1.479 szt. zbiorników bezodpływowych.

Ponadto na terenie Gminy Elbląg funkcjonują oczyszczalnie w miejscowościach : Nowakowo, Janów, Lisów, Przezmark, Wężina i Batorowo.

FINANSE

Budżet jest podstawowym instrumentem zarządzania finansami gminy. Pozwala gminie zaplanować rozdysponowanie dostępnych środków finansowych. Budżet jako plan finansowy obejmuje dochody, wydatki oraz przychody i rozchody.

Gmina samodzielnie prowadzi gospodarkę finansową na podstawie uchwały budżetowej gminy. Budżet Gminy Elbląg na 2019 rok został uchwalony przez Radę Gminy Elbląg w dniu 20 grudnia 2018 r. uchwałą Nr II/14/2018.

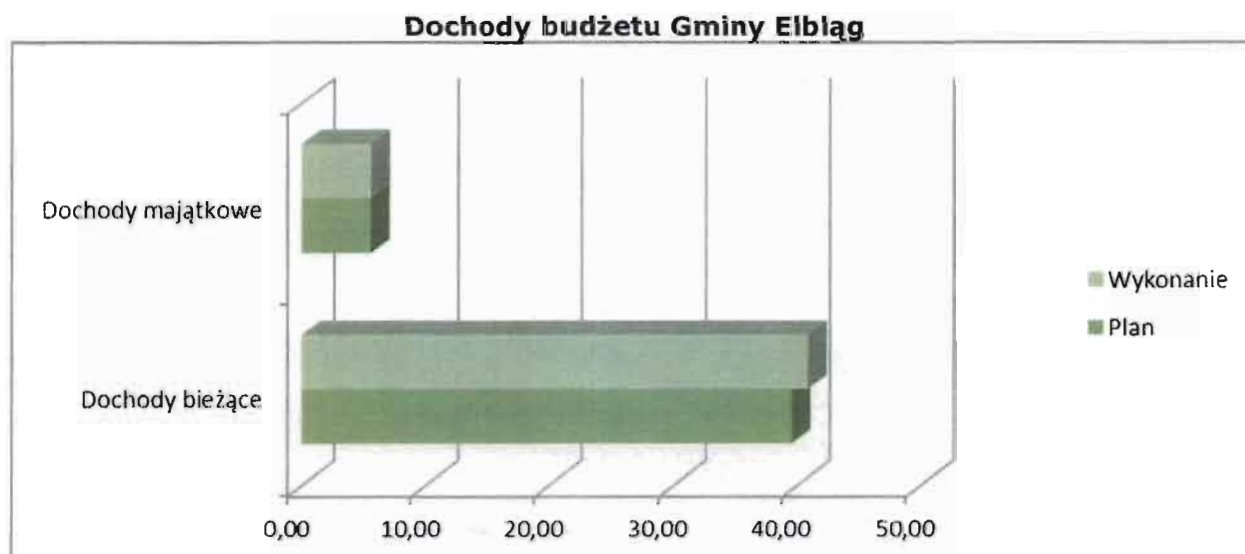
Wysokość budżetu w 2019 roku

Dochody – 46.496.141 zł

Wydatki – 51.183.9935 zł

Deficyt 4.687.853 zł

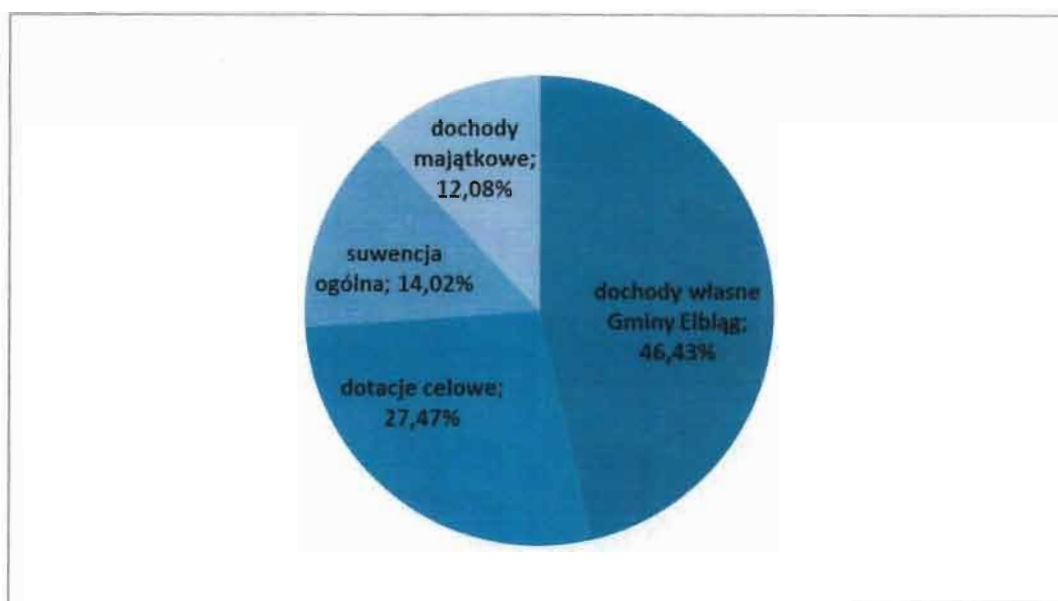
Nadwyżka operacyjna – 5.738.921 zł



Wyszczególnienie	Plan	Wykonanie	% wykonania
Dochody ogółem	45.175.815	46.496.142	102,92
Dochody bieżące	39.575.791	40.879.094	103,29
Dochody majątkowe	5.600.023	5.617.048	100,30

Najwyższy udział w dochodach bieżących stanowią:

- dochody własne z tytułu podatków i opłat – **21.588.540 zł**
- wpływy subwencji **6.517.799 zł**
- dotacje – **12.772.755 zł**.



Najwyższy udział w strukturze dochodów wykonanych w 2019 r roku, stanowią dochody własne gminy 46,43%, następnie dotacje celowe 27,47% . Natomiast najniższy udział w strukturze dochodów wykazują środki uzyskane z dochodów majątkowych 12,08% i z subwencji ogólnej 14,02%.

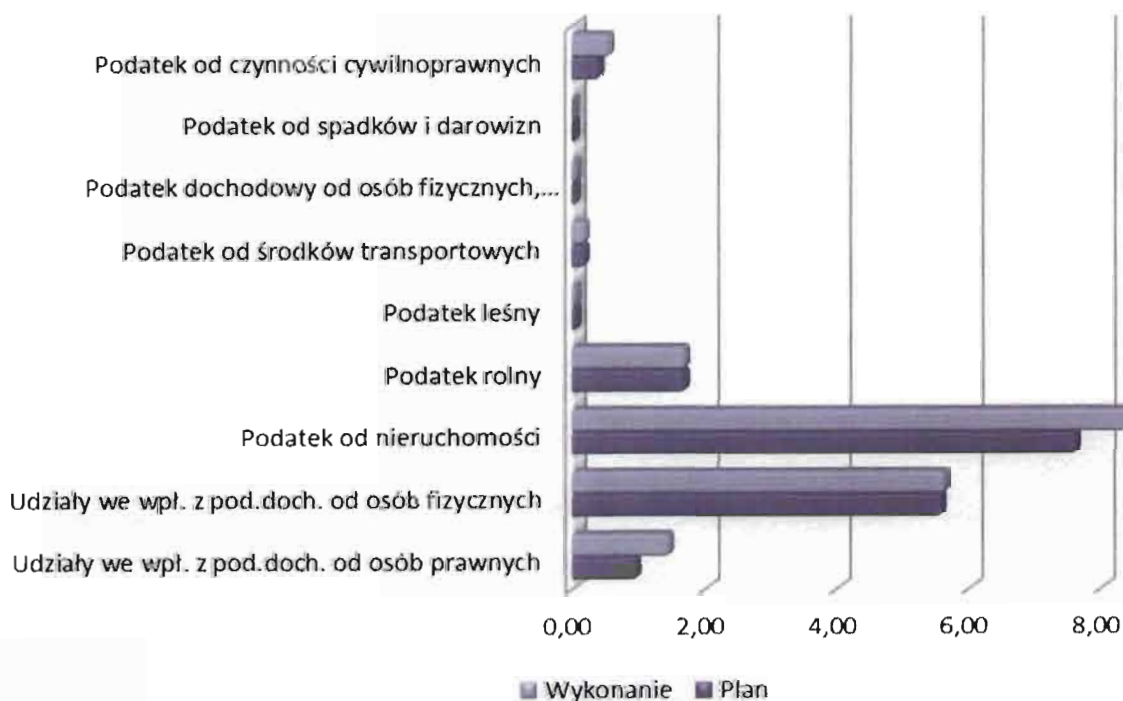
W 2019 dochody pochodzące z subwencji ogólnej i dotacji w przeliczeniu na 1 mieszkańca gminy wynosiły 2.631,73zł, a udział w dochodach ogółem na jednego mieszkańca gminy wynosi 6.343,27 zł.

Wykonanie oraz struktura dochodów podatkowych gminy

Lp.	Nazwa	Plan	Wykonanie	% wykonania
1	Udziały we wpływach z podatku dochodowego od osób prawnych	965.300	1.466.253	151,90
2	Udziały we wpływach z podatku dochodowego od osób fizycznych	5.587.007	5.639.804	100,94
3	Podatek od nieruchomości	7.615.545	8.371.429	109,93
4	Podatek rolny	1.704.800	1.711.917	100,42
5	Podatek leśny	57.600	57.067	99,07
6	Podatek od środków transportowych	196.710	200.922	102,14
7	Podatek dochodowy od osób fizycznych , opłacany w formie karty podatkowej	38.500	67.208	174,57
8	Podatek od spadków i darowizn	20.000	17.518	87,59
9	Podatek od czynności cywilnoprawnych	414.022	559.512	135,14
	Razem:	16.599.484	18.091.630	108,99

Najwyższy udział w strukturze dochodów podatkowych gminy stanowi podatek od nieruchomości 46,27 %, następnie udziały gminy w podatku dochodowym od osób fizycznych 31,17 % oraz podatek rolny 9,46 % i udziały w podatku dochodowym od osób prawnych 8,10 %. Pozostałe dochody podatkowe stanowiły od 0,10% do 3,09% udziału w strukturze dochodów podatkowych gminy.

Struktura dochodów podatkowych Gminy Elbląg



W roku 2019 dochody podatkowe wykonano w 108,99 % i jest to wzrost względem roku 2018, kiedy wykonanie było na poziomie 105,21%. Na wzrost wykonania wpłynęła skuteczna windykacja Gminy i wpłaty zaległości podatkowych z lat ubiegłych.

Rada Gminy w Elblągu uchwaliła wysokość podatków lokalnych na 2019 rok na poziomie wyższym (średnio o 4%) w porównaniu ze stawkami roku 2018 . Stawki podatków uchwalone przez radę gminy nie osiągnęły poziomu maksymalnych stawek podatków, wynikających z obwieszczenia Ministra Finansów, co w konsekwencji spowodowało określone skutki finansowe dla budżetu Gminy.

Skutki obniżenia górnych stawek podatków w 2019 r. wyniosły, ogółem 5 339 349,32 zł :

- z podatku od nieruchomości – 5.191.749,49 zł.,
- z podatku rolnego – 115.933,10 zł
- z podatku od środków transportowych - 31.666,73 zł.



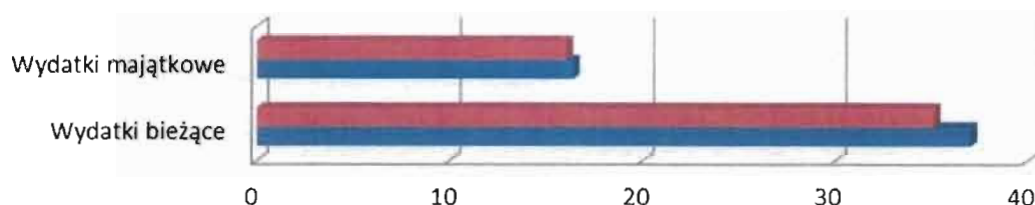
Mając na względzie dbałość o dochody gminy wobec podatników, którzy nie uregulowali należności:

- wysłano 2476 upomnień,
- wystawiono 264 tytułów wykonawczych,
- skierowano 3 wnioski do komorników sądowych o egzekucję z nieruchomości,
- wpisano 1 hipotekę przymusową na nieruchomościach dłużnika.

Wydatki budżetu Gminy Elbląg

Wyszczególnienie	Plan	Wykonanie	% wykonania
Wydatki bieżące	37.050.201	35.140.172	94,84
Wydatki majątkowe	16.379.080	16.043.822	97,95
Wydatki ogółem	53.429 282	51.183 993	95,80

Wydatki budżetu Gminy Elbląg w roku 2019

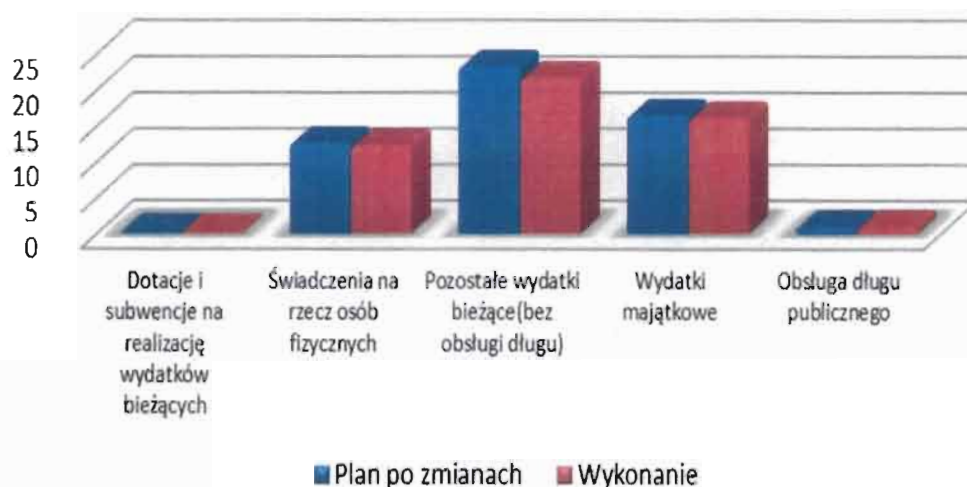


	Wydatki bieżące	Wydatki majątkowe
■ Wykonanie	35 140 172	16 043 822
■ Plan	37 050 201	16 379 080

Wykonanie wydatków budżetowych według ważniejszych grup

Lp.	Wyszczególnienie	Plan po zmianach	Wykonanie	% wykonania
1.	Dotacje i subwencje na realizację wydatków bieżących	338.150	333.438	98,61
2.	Świadczenia na rzecz osób fizycznych	12.595.721	12.262.619	97,36
3.	Pozostałe wydatki bieżące (bez obsługi długu)	23.155.080	21.625.444	93,39
4.	Wydatki majątkowe	16.379.080	16.043.822	97,95
5.	Obsługa długu publicznego	961.250	918.671	95,57
	Razem:	53.429.282	51.183.993	95,80

Realizacja wydatków budżetowych według ważniejszych grup



I. Najwyższy udział w wykonanych wydatkach ogółem miały:

- Oświata i wychowanie wraz z edukacyjną opieką wychowawczą (świetlice)– **10 516 824 zł** (subwencja oświatowa i dotacje na zadania własne i zlecone oraz dotacje ze środków unii europejskiej, kwota 5 5820 793 zł , środki własne- 4 696 031 zł).
- Pomoc społeczna wraz z działem Rodzina – **13 400 602 zł** (dotacje celowe z budżetu państwa- 11 610 428 zł , środki własne – 1 790 174 zł).
- Transport i łączność – **11 313 342 zł** (inwestycje drogowe, bieżące utrzymanie dróg, w tym dotacje dla Starostwa Powiatowego w Elblągu, kwota 1 605 487 zł , dotacje otrzymane na realizację inwestycji wyniosły 3 232 470 zł).

II. Wykonane w 2019 r. wydatki majątkowe w przeliczeniu na jednego mieszkańca wyniosły 2.188,79 zł, natomiast w 2018 roku wskaźnik ten był na poziomie 1.593,95 zł. Im wyższy poziom wskaźnika, tym gmina jest bardziej atrakcyjna dla mieszkańców i potencjalnych inwestorów z zewnątrz.

Na inwestycje poniesiono nakłady w wysokości 16.043.822 zł., co stanowiło w strukturze wykonanych wydatków budżetowych ogółem 31,35 % i były o 73% wyższe niż w roku 2018.

Na wydatki inwestycyjne składały się:

- środki własne 11.967.898 zł,
- środki z innych źródeł 3.240.442 zł,
- środki pochodzące z Unii Europejskiej 842.362 zł.

Wydatki na zadania inwestycyjne w 2019 roku zrealizowano w **97,95 %** , w stosunku do planu.

rok 2018	rok 2019
11 764 949	16 043 822

Wydatki na programy i projekty z udziałem środków pochodzących z funduszy strukturalnych i Funduszy Spójności w 2019 roku ogółem wyniosły 2.066.251 zł. Jest to wzrost względem roku 2018 o blisko 65%, kiedy wykonanie wynosiło 1.350.539 zł. Planowane wydatki na projekty z udziałem środków pochodzących z Unii Europejskiej w 2019 roku wykonano w 89,47 %. Były to głównie wydatki na projekty związane z dodatkowymi zajęciami w szkołach i doskonaleniem nauczycieli (wydatki bieżące) oraz wydatki majątkowe związane z termomodernizacją budynku przy ul. Żeromskiego 2B.

Pozyskane środki ze źródeł zewnętrznych

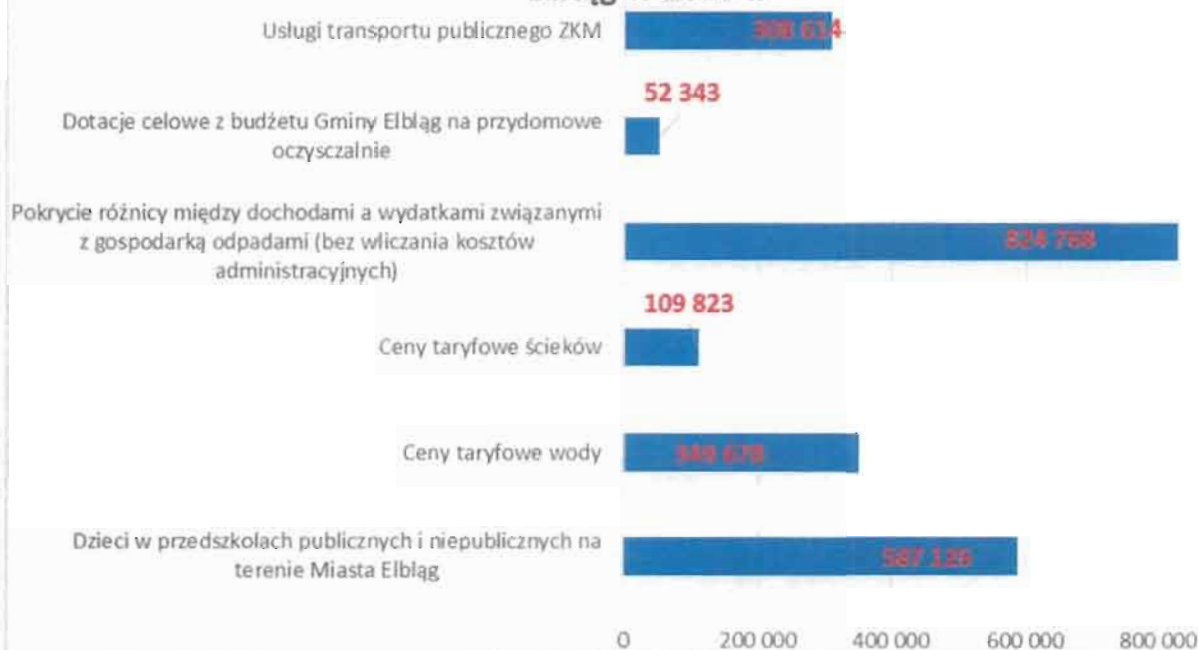
rok 2018	rok 2019
1 350 539 zł	2 066 251 zł



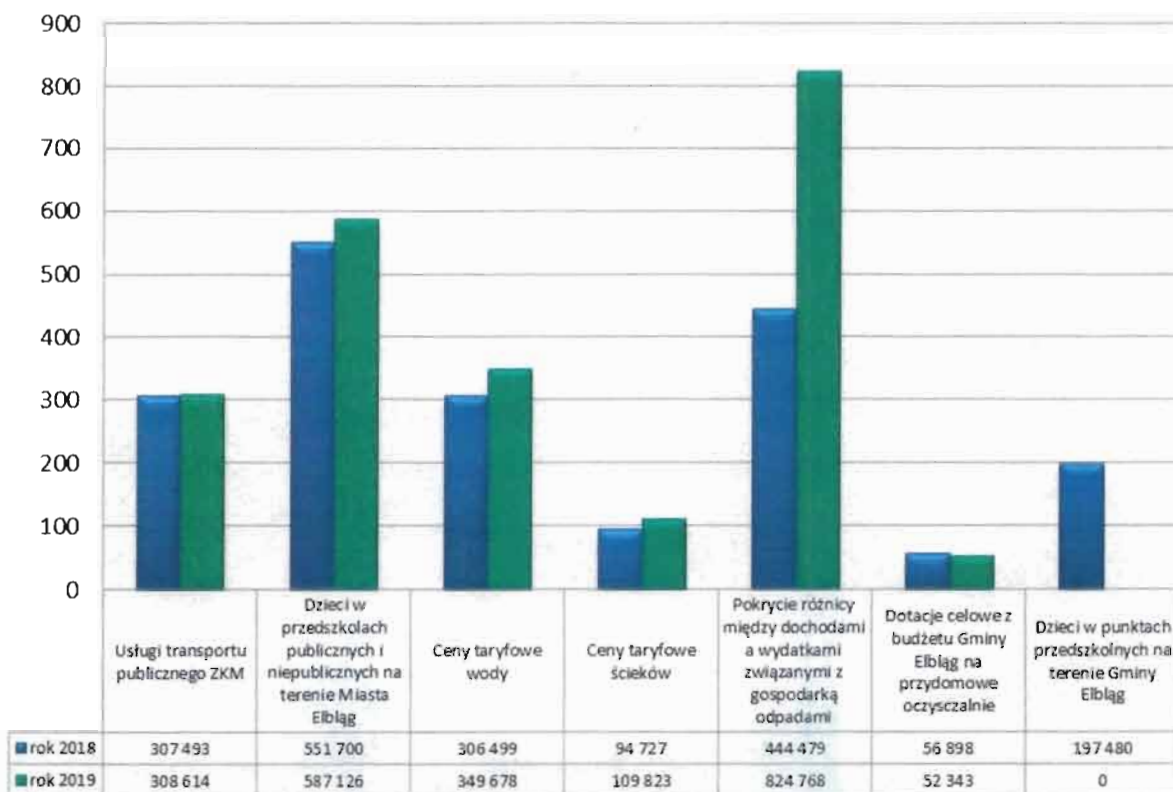
Dopłaty do usług komunalnych na rzecz mieszkańców, stanowiły znaczącą część wydatków w budżecie Gminy w 2019 roku i wyniosły 2.180.009 zł , z tego:

- Usługi transportu publicznego ZKM –308.614 zł
- Dzieci w przedszkolach publicznych i niepublicznych na terenie Miasta Elbląg 587.126 zł
- Ceny taryfowe wody 349.678 zł
- Ceny taryfowe ścieków 109.823 zł
- Pokrycie różnicy między dochodami a wydatkami związanymi z gospodarką odpadami (bez wliczania kosztów administracyjnych) – 824.768 zł

Dopłaty do usług komunalnych na rzecz mieszkańców Gminy Elbląg w 2019 r.



Dopłaty do usług komunalnych na rzecz mieszkańców Gminy Elbląg w latach 2018 - 2019



Ubiegły rok budżetowy zamknął się wynikami pozwalającymi stwierdzić, iż zarówno w zakresie dochodów jak i wydatków osiągnięte zostały założone cele

W 2019 r. prognozowane dochody bieżące rosły szybciej niż prognozowane wydatki bieżące, co wpłynęło na wzrost prognozowanej nadwyżki operacyjnej o kwotę 194 036 zł.

Mimo wzrostu prognozowanych wydatków majątkowych o kwotę 2 656 099,40 zł oraz prognozowanych wydatków bieżących o kwotę 4 644 236,48zł, poziom deficytu budżetowego uległ zmniejszeniu o 691 993 zł. Prognozowane przychody z tytułu kredytów, pożyczek, obligacji uległy zmniejszeniu o kwotę 845 460 zł, zaś prognozowane rozchody na obsługę długu wzrosły o 300 000,47 zł. Obie wielkości miały pozytywny wpływ na prognozowaną kwotę długu na 31.12.2019 r., która uległa zmniejszeniu o 822 612,18 zł.

Występowanie nadwyżki operacyjnej powoduje większą płynność finansową i zdolność do obsługiwanie innych zobowiązań. Zwiększa możliwości w zakresie podejmowania zadań bieżących, ale przede wszystkim sprzyja realizacji nowych przedsięwzięć inwestycyjnych

W 2019 roku zrealizowane zadania wynikały nie tylko z najpilniejszych potrzeb, ale również możliwości Gminy, w tym przede wszystkim możliwości finansowych. Na koniec roku 2019 wykonanie budżetu potwierdziło stabilny poziom gminnych finansów, co potwierdziła w pozytywnej opinii Regionalna Izba Obrachunkowa.

Pomoc publiczna de minimis

Wójt jako organ podatkowy może udzielić na wniosek podatnika pomocy publicznej w zakresie wskazany w Ordynacji podatkowej, ale co istotne, tylko w przypadkach uzasadnionych ważnym interesem podatnika lub interesem publicznym .

Pomoc publiczna w rolnictwie z tytułu zwrotu podatku akcyzowego zawartego w cenie oleju napędowego wykorzystywanego do produkcji rolnej dla producentów rolnych, posiadających gospodarstwa rolne na terenie Gmina Elbląg:

L.p.	Wyszczególnienie	
1.	Liczba złożonych wniosków o zwrot podatku akcyzowego	340
2.	Kwota dokonanego zwrotu podatku akcyzowego w 2019 roku	862.856,34 zł
3.	Kwota dotacji na zwrot podatku akcyzowego producentom rolnym	862.856,34 zł

Pomoc publiczna dla rolników polegająca na odroczeniu terminu płatności podatku lub rozłożeniu jego płatności na raty, umorzeniu zaległości podatkowych w całości lub w części.

Pomoc publiczna dla rolników w 2019 r.					
Rozłożenie na raty w zł	Ilość wniosków	Umorzenie kwota w zł	Ilość wniosków	Odroczenie kwota w zł.	Ilość wniosków
0,00	0	0,00	0	6 686,00	1

Dofinansowanie kosztów kształcenia młodocianych

Pracodawcy zatrudniający młodocianych pracowników korzystają z dofinansowania na mocy ustawy Prawo oświatowe. Dofinansowanie nie przysługuje każdemu pracodawcy. Przysługuje ono tylko tym pracodawcom, którzy zatrudniają pracowników młodocianych i posiadają odpowiednie kwalifikacje wymagane do prowadzenie przygotowania zawodowego. Młodociany pracownik natomiast musi ukończyć naukę zawodu. Wszystkie formalności z tym związane realizowane są w urzędzie gminy. O samym zaś dofinansowaniu decyduje wójt w drodze decyzji. Pracodawcy przysługuje dofinansowanie w wysokości określonej przez ustawę Prawo oświatowe. Środki na dofinansowanie pochodzą natomiast z Funduszu Pracy.

W 2019 roku udzielono pomocy de minimis 14 pracodawcom zatrudniającym młodocianych mieszkańców gminy w celu przyuczenia 15 młodocianych do wykonywania pracy w zawodzie na łączną kwotę 78.722,41 zł.

OŚWIATA

W Gminie Elbląg działają następujące jednostki oświatowe, dla których Gmina jest organem prowadzącym:

Lp.	Nazwa szkoły	Adres siedziby szkoły
1.	Publiczna Szkoła Podstawowa im. Państwowej Straży Pożarnej w Nowakowie	Nowakowo 47 82-310 Elbląg 2
2.	Publiczna Szkoła Podstawowa w Pilonie	Pilona 5 82-310 Elbląg 2
3.	Publiczna Szkoła Podstawowa w Węzinie	Węzina 16 82-310 Elbląg 2
4.	Publiczna Szkoła Podstawowa w Gronowie Górnym	Gronowo Górne ul. Szmaragdowa 5 82-310 Elbląg 2

Plan sieci szkół i granice obwodów szkół prowadzonych przez Gminę Elbląg:

Obwód Szkoły Podstawowej w Nowakowie (szkoła podstawowa i III klasa dotychczasowego gimnazjum funkcjonująca do 31 sierpnia 2019 r.) obejmują miejscowości: Nowakowo, Nowakowo Trzecie, Nowotki, Cieplice, Kępiny Wielkie, Kępa Rybacka, Batorowo, Nowe Batorowo, Bielnik Drugi, Jagodno.

Obwód Szkoły Podstawowej w Pilonie obejmuje miejscowości: Pilon, Myślęcín, Pasieki, Nowa Pilon, Bogaczewo, Weklice, Przezmark, Przezmark Osiedle, Sierpin.

Obwód Szkoły Podstawowej w Wężinie obejmuje miejscowości: Dłużyna, Karczowizna, Družno, Klepa, Janów, Komorowo Żuławskie, Lisów, Nowy Dwór, Wężina.

Obwód Szkoły Podstawowej w Gronowie Górnym obejmuje miejscowości: Adamowo, Adamowo Osiedle, Bielnik Pierwszy, Czechowo, Helenowo, Gronowo Górne, Kazimierzowo, Janowo, Nowina, Nowe Pole, Raczki Elbląskie, Tropy Elbląskie, Władysławowo. Obwód w zakresie klas III dotychczasowego gimnazjum funkcjonującego do 31 sierpnia 2019 r. to: Adamowo, Adamowo Osiedle, Bogaczewo, Bielnik Pierwszy, Czechowo, Dłużyna, Družno, Gronowo Górne, Helenowo, Janowo, Janów, Karczowizna, Kazimierzowo, Klepa, Komorowo Żuławskie, Lisów, Myślęcín, Nowina, Nowa Pilon, Nowe Pole, Nowy Dwór, Pilon, Pasieki, Przezmark, Przezmark Osiedle, Raczki Elbląskie, Sierpin, Tropy Elbląskie, Weklice, Wężina, Władysławowo.

Liczba uczniów i oddziałów:

Według danych zgromadzonych w Systemie Informacji Oświatowej na dzień 30 września 2019 r. ogólna liczba uczniów w szkołach prowadzonych przez Gminę Elbląg przedstawiała się następująco:

NAZWA SZKOŁY	UCZNIOWIE - SZKOŁA-SUBWENCJA	ODDZIAŁ PRZEDSZKOLNY - SUBWENCJA	ODDZIAŁ PRZEDSZKOLNY - dotacja przedszkolna				
		Dzieci w wieku 6 lat	Dzieci w wieku 2,5 lat	Dzieci w wieku 3 lat	Dzieci w wieku 4 lat	Dzieci w wieku 5 lat	
SP PILONA	59	4	3	5	1	16	
SP WĘZINA	84	9	0	4	6	9	
SP NOWAKOWO	95	10	1	4	7	5	
SP GRONOWO GÓRNE	202	27	0	11	14	11	
RAZEM	440	50	4	24	28	41	
	490 uczniów objętych subwencją		97 dzieci objętych dotacją przedszkolną				
OGÓŁEM	587						

Struktura zatrudnienia:

Liczba etatów z podziałem na stopnie awansu zawodowego przedstawia się następująco:

LICZBA ETATÓW Z PODZIAŁEM NA STOPNIE AWANSU ZAWODOWEGO WG STANU NA DZIEŃ 30.09.2019 r.							
Nazwa szkoły	Etat - ogółem	Etat subwencyjny ogółem	nauczyciele stażyści	nauczyciele kontraktowi	nauczyciele mianowani	nauczyciele dyplomowani	Etat niesubwencyjny - ogółem
PSP PILONA	12,60	10,43	0,32	0,95	1,00	8,16	2,17
PSP WĘŻINA	16,37	15,03	1,74	3,65	3,79	5,85	1,34
PSP NOWAKOWO	19,74	18,55	0,50	0,97	1,96	15,12	1,19
PSP GRONOWO GÓRNE	28,92	26,00	3,10	1,87	1,54	19,49	2,92
	77,63	70,01	5,66	7,44	8,29	48,62	7,62

Liczba etatów pracowników niepedagogicznych przedstawia się następująco:

Nazwa szkoły	Razem
PSP Nowakowo	11
PSP Pilon	5,5
PSP Wężina	5,75
PSP Gronowo Górne	14
OGÓŁEM	36

Finansowanie Oświaty

Wydatki na oświatę, to znacząca część budżetu niemal każdej jednostki samorządu terytorialnego. Środki te pochodzą z subwencji oświatowej, dotacji oraz środków własnych gminy. Przepisy określające zasady finansowania oświaty stanowią, że liczba uczniów jest podstawowym elementem podziału subwencji oświatowej w budżecie państwa. Oprócz subwencji oświatowej i dochodów własnych zadania oświatowe finansowane są ze źródeł zewnętrznych np. w ramach projektów dofinansowywanych przez unię Europejską.

Finansowanie oświaty w Gminie Elbląg (w zł)

Subwencja oświatowa **4.940.834 zł**

Dotacje celowe i inne: **879.959 zł** (w tym środku Unijne 696.814 zł)

Środki własne: **4.696.031 zł**

Wydatki na wynagrodzenia i utrzymanie szkół

Nazwa szkoły	Wydatki bieżące na oświatę dział 801, 854	W tym wynagrodzenia i pochodne	Średnioroczna liczba uczniów 2019 r.	Średnioroczny koszt utrzymania 1 ucznia
Szkoła Podstawowa w Nowakowie	2.410.033,42	2.084.924,13	140,67	17.132,53
Szkoła Podstawowa w Pilonie	1.569.976,71	1.290.025,41	80,00	19.624,71
Szkoła podstawowa w Węzinie	1.513.908,30	1.259.020,57	114,00	13.279,90
Szkoła Podstawowa w Gronowie Górnym	3.565.542,53	3.009.704,75	301,67	11.819,35
RAZEM	9.059.460,96	7.643.674,86	636,34	14.236,82

Dowozy uczniów do szkół w 2019 roku:

Dowóz uczniów realizowany był na podstawie umowy zawartej pomiędzy Gminą Elbląg a firmą NOIR Sp. z o.o. z siedzibą w Elblągu. Umowa przewidywała zakup biletów miesięcznych dla 361 uczniów, przy czym liczba ta od września uległa zmniejszeniu (z powodu likwidacji gimnazjów) do 283. Koszty związane z dowozem uczniów do szkół w ramach w/w umowy zamknęły się kwotą 519 504 zł. Ponadto Gmina Elbląg na podstawie zawartych umów z rodzicami zwracała koszty dowozu 3 uczniów do szkół komunikacją publiczną. Koszt wyniósł 1.310,40 zł.

Wójt Gminy Elbląg w roku szkolnym 2018/2019 zawarł dziewięć umów z rodzicami niepełnosprawnych uczniów, zaś w roku szkolnym 2019/2020 – osiem. Zwrot kosztów dowozu uczniów niepełnosprawnych wyniósł w 2019 roku 25.706,48 zł. W roku szkolnym 2018/2019 Gmina zapewniała transport do szkół samochodem służbowym dla czworga dzieci niepełnosprawnych z terenu Gminy Elbląg. Od 1 września 2019 roku transportem i opieką objętych jest pięcioro dzieci niepełnosprawnych.

Dotacje celowe:

Szczegółowe dane dotyczące rozliczenia otrzymanych w 2019 roku dotacji przedstawia poniższa tabela:

Treść	Otrzymana kwota dotacji	Kwota zrealizowanego zwrotu	Liczba osób, które otrzymały dofinansowanie w 2019 roku
<i>Dofinansowanie zadań z zakresu wychowania przedszkolnego</i>	134.688	0,00	96 dzieci
<i>Dotacja podręcznikowa</i>	39.167,96	391,05	440 uczniów
<i>Rządowy program pomocy uczniom w 2019 roku – Wyprawka szkolna</i>	890,00	0,00	2 uczniów Liceum Sztuk Plastycznych w Gronowie Górnym
<i>Narodowy Program Rozwoju Czytelnictwa</i>	9680,00	0,00	238 uczniów – Publiczna Szkoła Podstawowa w Nowakowie, Pilonie i Węzinie
<i>Aktywna Tablica</i>	28.000,00	0,00	2 szkoły – Publiczna Szkoła Podstawowa w Pilonie i Węzinie
<i>Stypendia szkolne</i>	158.205,00	54.517,00	133 uczniów

Realizowane projekty, programy

1. Projekt partnerski Stowarzyszenia Kulturalno-Społecznego „ART-KOM” oraz Gminy Elbląg pn. **„LET`S GO-program zajęć pozalekcyjnych dla uczniów szkół podstawowych i gimnazjów Gminy Wiejskiej Elbląg”**. Głównym celem projektu było podniesienie kompetencji kluczowych u 192 uczniów 4 szkół prowadzonych przez Gminę Elbląg w zakresie nauk matematyczno przyrodniczych, językowych oraz właściwych postaw i umiejętności niezbędnych na rynku pracy (inicjatywności, kreatywności, pracy zespołowej), wzrost umiejętności i kompetencji zawodowych 28 nauczycieli oraz podniesienie świadomości i wiedzy 101 rodziców w zakresie prawidłowego wspomaganie rozwoju dzieci. w okresie 1.05.2017-30.04.2019 r.

Projekt dofinansowany był z Europejskiego Funduszu Społecznego w ramach Regionalnego Programu Operacyjnego Województwa Warmińsko-Mazurskiego na lata 2014-2020, Oś Priorytetowa 2: Kadry dla Gospodarki, Działanie 02.02 Podniesienie jakości oferty edukacyjnej

ukierunkowanej na rozwój kompetencji kluczowych uczniów, Poddziałanie 02.02.02 Podniesienie jakości oferty edukacyjnej ukierunkowanej na rozwój kompetencji kluczowych uczniów - projekty ZIT bis Elbląg. Ogólna wartość projektu: 427.882,50 zł, w tym wartość dofinansowania: 406.186,50 zł.

2. Projekt partnerski Stowarzyszenia Kulturalno-Społecznego „ART-KOM” oraz Gminy Elbląg pn. „Przygoda z nauką” realizowany od 2019 roku w Publicznej Szkole Podstawowej im. Państwowej Straży Pożarnej w Nowakowie i potrwa do 31.07.2021 roku. Celem projektu jest podniesienie kompetencji kluczowych uczniów poprzez realizację dodatkowych zajęć. Będą to zajęcia z robotyki, zajęcia taneczne, judo. Grupą docelową w projekcie jest 32 uczniów, 5 nauczycieli i 12 rodziców. Projekt zakłada również doposażenie bazy Publicznej Szkoły Podstawowej im. Państwowej Straży Pożarnej w Nowakowie w pomoce dydaktyczne niezbędne do prowadzenia zajęć, w tym m.in. zakup laptopa do zajęć robotyki oraz zestawu robotów do nauki programowania.

3. Kontynuacja projektu „Stawiamy na przedszkolaki – nowe miejsca przedszkolne i dodatkowe zajęcia dla najmłodszych mieszkańców Gminy Elbląg”.

Projekt wdrażany w ramach Regionalnego Programu Operacyjnego Województwa Warmińsko-Mazurskiego, Działanie 2.1. Zapewnienie równego dostępu do wysokiej jakości edukacji przedszkolnej. Głównym celem projektu było zwiększenie dostępności i jakości edukacji przedszkolnej w okresie 01.08.2018-29.02.2020 r. w Gminie Elbląg poprzez:

- a) utworzenie dla 53 dzieci 3 i 4-letnich 4 nowych grup przedszkolnych tj. 1 nowego Oddziału Przedszkolnego (OP) przy SP w Pilonie, 1 OP przy SP w Węzinie, 1 OP przy SP w Nowakowie oraz 1 OP przy SP w Gronowie Górnym;
- b) zapewnienie bieżącego funkcjonowania nowo utworzonych miejsc przez okres 12 miesięcy;
- c) realizację dodatkowych zajęć zwiększające szanse edukacyjne 141 dzieci;
- d) wydłużenie godzin pracy OWP Pilonie, Węzinie i Gronowie Górnym;
- e) podniesienie umiejętności i kompetencji zawodowych 12 nauczycieli, pracujących w OP objętych wsparciem.

Pozyskane dofinansowanie wyniosło: **1.228.773,26 zł**

Wartość projektu: **1.445.615,66 zł**

Projekt partnerski Stowarzyszenia Przyjaciół Szkoły Podstawowej nr 1 w Gronowie Górnym i Gminy Elbląg pn. "Naukowy zawrót głowy". Główne działania to :

- udział uczniów w zajęciach ukierunkowanych na rozwój kompetencji kluczowych (matematycznych, przyrodniczych, matematyki i języka angielskiego), zajęcia taneczne, teatralne, kuglarsko-rytmiczne, judo),

- wyjazdy edukacyjne,
- cykl spotkań dla rodziców na temat wspierania dziecka w procesie edukacji,
- doposażenie szkoły w sprzęt edukacyjny.

Wartość projektu: 383 325,00 zł

Kwota dofinansowania z EFS: 358 545,00 zł

Kwota wkładu własnego: 24 780,00 zł, w tym : 7 500 zł wkład prywatny, 17280,00 zł wkład JST wniesiony w postaci udostępnienia sal. Projekt zakończony w 2019 roku.

Prymus Gminy

Tytuł „Prymusa Gminy” przyznawany był w 2019 roku najlepszym uczniom szkół podstawowych z klas IV-VIII oraz III klas gimnazjalnych jako wyróżnienie dla uczniów wybitnie zdolnych. Tytuł przyznany został na podstawie kryteriów: wyniki w nauce, ocena z zachowania, szczególne udokumentowane osiągnięcia. Zgodnie z regulaminem i przyznaną punktacją tytuł „Prymusa Gminy” otrzymała na poziomie szkoły podstawowej uczennica klasy VIII Publicznej Szkoły Podstawowej w Gronowie Górnym, zaś na poziomie gimnazjum tytuł Prymusa Gminy otrzymał uczeń klasy III Gminnego Gimnazjum w Gronowie Górnym.

W dniu 19.06.2019 r., podczas uroczystego zakończenia roku szkolnego uhonorowano „Prymusów”, wręczając im statuetkę sowy z napisem „Prymus Gminy Elbląg 2019” i nagrodę rzeczową, zaś rodzicom „Prymusów” – list gratulacyjny.

POMOC SPOŁECZNA

Realizacją zadań z zakresu pomocy osobom i rodzinom w celu przezwyciężenia trudnych sytuacji życiowych zajmuje się Gminny Ośrodek Pomocy Społecznej (GOPS), który jest jednostką organizacyjną Gminy Elbląg i obejmuje swym działaniem teren Gminy Elbląg.

GOPS realizuje zadania z zakresu pomocy społecznej i administracji rządowej, wynikające z obowiązujących przepisów prawa. Podstawowym aktem prawnym regulującym zakres i sposób funkcjonowania pomocy społecznej jest ustawa o pomocy społecznej oraz „Strategia Rozwiązywania Problemów Społecznych w Gminie Elbląg na lata 2017-2025”.

W 2019 roku wydatki Gminy Elbląg na pomoc społeczną oraz wspieranie rodzin wyniosły łącznie 13.341.995 zł, w tym na zadania własne gminy 3.084.162 zł oraz na zadania zlecone 10.257.832 zł. Powyższe zadania zostały finansowane dotacjami w kwocie 11.610.427 zł pozostała kwota 1.731.567 zł została sfinansowana ze środków własnych gminy.

ZADANIA WŁASNE		ZADANIA ZLECONE	
3.084.162 zł		10.257.832 zł	
Dotacja	Budżet Gminy	Dotacja	Budżet Gminy
1.352.595	1.731.567	10.257.832	0

Koszty utrzymania GOPS wyniosły ogółem 852.929 zł, z tego 727.572 zł to środki własne Gminy, a 125.357 zł – dotacja.

Świadczenia

W 2019 r. do GOPS wpłynęło 5.507 wniosków o udzielenie pomocy. Na podstawie przeprowadzonych rodzinnych wywiadów środowiskowych wydano 1954 decyzji, w tym 47 odmownych ze względu na dochody przekraczające ustawowe kryterium dochodowe.

Świadczenia pieniężne realizowane przez Gminny Ośrodek Pomocy Społecznej w 2019 r. to:

Rodzaj zasiłku	Liczba osób korzystających	Kwota wypłaconych świadczeń (w zł)
Zasiłek stały	108	561.817
Zasiłek okresowy	208	362.932
Zasiłek celowy	230	205.494

Powody przyznania pomocy:

Powód trudnej sytuacji życiowej	Liczba świadczeń	Liczba osób w rodzinach	Kwota ogółem (w zł)
Ubóstwo	2777	508	791965
Bezdomność	51	478	1814
Potrzeba ochrony macierzyństwa	556	258	69901
w tym: wielodzietność	299	179	54598
Bezrobocie	2022	478	529315
Niepełnosprawność	1676	235	577164
Długotrwała lub ciężka choroba	1715	257	538323
Bezradność w sprawach opiekuńczo-wychowawczych i prowadzenia gospodarstwa domowego - ogółem	10	19	3115

Przemoc w rodzinie	7	6	1187
Alkoholizm	353	48	113584
Trudności w przystosowaniu do życia po zwolnieniu z zakładu karnego	4	4	1241
Zdarzenie losowe	2	5	2000

Realizacja świadczeń rodzinnych, wychowawczych, funduszu alimentacyjnego, postępowanie wobec dłużników alimentacyjnych, świadczeń Programu „Dobry Start” oraz Programu „Za życiem” :

W roku 2019 pomocą w postaci świadczeń rodzinnych i dodatków objęto 627 dzieci w 343 rodzinach. Koszt realizacji świadczeń to 1.069.186,40 zł.

- W ramach programu „Za Życiem” w roku 2019 pomoc w postaci zasiłków jednorazowych została przyznana dla 2 rodzin na łączną kwotę 8.000 zł. Rodzina nie wymagała pomocy asystenta rodziny.
- W ramach świadczenia wychowawczego (świadczenie 500+) w 2019 r. wpłynęło 955 wniosków i świadczenie 500+ trafiło do 1.371 osób uprawnionych. Na realizację świadczeń w 2019 roku wydatkowano ogółem kwotę 6.566.551,42 zł, w całości finansowane ze środków budżetu państwa.
- Na świadczenia z funduszu alimentacyjnego w 2019 r. wydatkowano kwotę 298.800 zł.
- Należności z tytułu świadczeń z funduszu alimentacyjnego wypłaconych osobie uprawnionej na koniec 2019 r. wyniosły 3.985.290 zł, odsetki 19.219 zł. Kwoty, które zostały zwrócone w 2019 r. przez dłużników alimentacyjnych z tytułu wypłaconych świadczeń alimentacyjnych wyniosły ogółem 111.116 zł, z tego: z zaliczki alimentacyjnej 11.593 zł, z funduszu alimentacyjnego 46.544 zł, odsetki od funduszu alimentacyjnego 52.979 zł.
- Świadczenie „Dobry Start” (świadczenie 300+) - w 2019 r. wpłynęły 686 wnioski. Przyznano świadczenia dla 989 dzieci. Na realizację wydatkowano kwotę 296.700 zł.
- Dodatki mieszkaniowe - w 2019 r. wydano 49 decyzji w sprawie przyznania dodatku mieszkaniowego, w tym 2 odmowne. Realizacja w kwocie 57.444,17 zł.

Świadczenia niepieniężne świadczone przez Gminny Ośrodek Pomocy Społecznej

W ramach programu „Pomoc państwa w zakresie dożywiania” pomocą objęto 454 osób, m.in. dzieci w wieku szkolnym. Z pomocy tej korzystało 257 dzieci, 191 osób dorosłych

i 6 dzieci na wniosek dyrektorów szkół. Na pomoc tę wydatkowano 179.318,02 zł, z czego kwotę 99.054,77 zł przeznaczono na posiłki w 28 placówkach (szkoły, przedszkola, żłobki, Specjalne Ośrodki Szkolno-Wychowawcze). Program ten jest finansowany w 80% z dotacji Wojewody, zaś pozostałe 20% to wkład własny, który Gmina jest zobowiązana wnieść, aby otrzymać dotację.

Dystrybuowanie żywności pozyskanej z Banku Żywności w ramach Rządowego Programu Pomocy Żywnościowej. Ogółem wydano 25914 kg produktów żywnościowych na kwotę 114.479,38 zł (takich jak: konserwy mięsne, mąka, cukier, ryż, ser żółty, ser topiony, mleko, konserwy rybne, kasza oraz dodatkowo jabłka, zupy w proszku, syropy do kawy).

Żywność przeznaczona była dla osób z terenu Gminy Elbląg i była wydawana nieodpłatnie. Ośrodek pokrywał jedynie koszty transportu. Z tej formy pomocy skorzystało 800 osób.

Prace społecznie-użyteczne

Zadanie to finansowane było w 60 % ze środków Powiatowego Urzędu Pracy oraz w 40 % ze środków gminnych.

W 2019 r. wydatkowano na ten cel ogółem 48.660 zł, z czego 60% tj. kwotę 29.196 zł stanowiła dotacja z Powiatowego Urzędu Pracy, zaś pozostałe 40 % tj. kwota 19.464 zł to wkład własny, jaki Gmina zobowiązana była wnieść, aby zrealizować to zadanie.

Asysta rodzinna

W ramach tego zadania w 2019 r. wydatkowano kwotę 64.575,92 zł, z czego kwota 20.326 zł pochodziło z dotacji, a 44.249,92 zł ze środków gminnych.

Zadanie to jest finansowane ze środków gminnych, jednak z reguły co roku jest dofinansowywane z dotacji Wojewody na realizację zadań własnych. W 2019 r. opieką asystenta objęte było 11 rodzin (liczba dzieci w tych rodzinach to 23).

W organizowaniu pomocy rodzinom wymagającym wsparcia, GOPS współpracuje w szczególności z: kuratorami sądowymi ds. rodzinnych i nieletnich, pedagogami szkół, do których uczęszczają małoletni z rodzin objętych opieką asystenta lub korzystających z pomocy Ośrodka, instytucjami oświaty, służbą zdrowia, Powiatowym Centrum Pomocy Rodzinie, Gminną Komisją Rozwiązywania Problemów Alkoholowych, Policją, Poradnią psychologiczno – pedagogiczną, sądami, Zespołem Interdyscyplinarnym, Bankiem Żywności.

KULTURA

Gminna Biblioteka Publiczna w Komorowie Żuławskim z filią w Nowakowie jest samorządową instytucją kultury Gminy Elbląg, wchodzącą w skład ogólnopolskiej sieci bibliotecznej.

Gminna Biblioteka Publiczna w Komorowie Żuławskim prowadzi na terenie gminy Elbląg jedną filię biblioteczną zlokalizowaną w Nowakowie, punkt biblioteczny prowadzony w świetlicy w Przezmarku oraz punkt biblioteczny przy Publicznej Szkole Podstawowej w Gronowie Górnym.

Zbiory biblioteczne

Na dzień 31 grudnia 2019 r. Gminna Biblioteka Publiczna w Komorowie Żuławskim oferowała czytelnikom zbiory biblioteczne liczące 16.117 jednostek inwentarzowych, w tym:

księgozbiór, liczący 15.987 woluminów książek oraz zbiory specjalne tj. audiobooki - 130 jednostek inwentarzowych.

Stan księgozbioru oraz zakup nowości wydawniczych w poszczególnych placówkach GBP w Komorowie Żuławskim w 2019 roku ilustruje poniższe zestawienie:

Jednostka	Stan księgozbioru (w woluminach)	Zakup nowości wydawniczych (w woluminach)
GBP w Komorowie Żuławskim	8542	516
Filia Biblioteczna w Nowakowie	7445	444
OGÓŁEM	15987	960

Czytelnicy Gminnej Biblioteki Publicznej

W 2019 roku Gminna Biblioteka Publiczna w Komorowie Żuławskim zarejestrowała **851** czytelników tj. o 81 więcej niż w analogicznym okresie roku ubiegłego.

Liczbę czytelników w poszczególnych placówkach GBP w Komorowie Żuławskim ilustruje poniższe zestawienie (stan na 31.12. 2019 r.):

Jednostka	Liczba czytelników
Gminna Biblioteka Publiczna w Komorowie Żuławskim – ogółem	575
W tym: - biblioteka w Komorowie Żuławskim	316
- punkt biblioteczny w Przezmarku	25
- punkt biblioteczny w Gronowie Górnym	234
Filia biblioteczna w Nowakowie	276
OGÓŁEM	851

W 2019 r. czytelnikami gminnej sieci bibliotecznej było 11% mieszkańców gminy Elbląg. Przeważającą grupą czytelniczą były kobiety (571) – 67% ogółu czytelników. Mężczyźni (280) to zaledwie 33 % populacji czytelniczej w 2019 r.

Struktura czytelników wg wieku:

Ogółem	do lat 5	6-12 lat	13-15 lat	16-19 lat	20-24 lat	25-44 lat	45-60 lat	pow. 60 lat
851	31	332	107	45	29	125	100	82

Struktura czytelników wg zajęcia:

Ogółem	Osoby uczące się	Osoby pracujące	Pozostali
851	494	219	138

Analiza struktury czytelników zarejestrowanych w GBP w Komorowie Żuławskim w 2019 roku wskazuje, że największą grupą użytkowników były osoby uczące się (58,1%), a następnie osoby pracujące (25,7%) oraz niezatrudnieni – emeryci, renciści, osoby bezrobotne (16,2%).

Wypożyczanie zbiorów na zewnątrz

W 2019 roku Gminna Biblioteka Publiczna w Komorowie Żuławskim wypożyczyła czytelnikom na zewnątrz 9.997 jednostek inwentarzowych zbiorów. Wypożyczenia zbiorów na zewnątrz w poszczególnych placówkach GBP w Komorowie Żuławskim ilustruje poniższe zestawienie (stan na 31.12.2019 r.):

GBP - Biblioteka Gminna	5.444
w tym: Biblioteka w Komorowie Żuławskim	4.289
Punkt biblioteczny w Przezmarku	461
Punkt biblioteczny w Gronowie Górnym	694
Filia Biblioteczna w Nowakowie	4.553
OGÓŁEM	9.997

Aktywność czytelnicza (średnia liczba wypożyczonych książek przez 1 czytelnika w ciągu roku) w poszczególnych placówkach kształtowała się następująco: Gminna Biblioteka – 18,21 woluminów, Filia biblioteczna – 19,73 woluminów. W całej sieci gminnej wskaźnik ten wyniósł 18,97 wolumina na jednego czytelnika.

Automatyzacja procesów bibliotecznych

Publikacje i inne materiały biblioteczne, które wpływają do Gminnej Biblioteki Publicznej w Komorowie Żuławskim są na bieżąco rejestrowane w zintegrowanym systemie bibliotecznym Sowa. Na koniec 2019 roku w katalogu bibliotecznym znajdowało się 100 % zbiorów. Procesy związane z wypożyczaniem, katalogowaniem, zwrotem książek, sporządzaniem statystyk, zapisem czytelników są w pełni zautomatyzowane. Nowości są opracowywane i katalogowane na bieżąco. W okresie sprawozdawczym do katalogu internetowego SOWA zostało wprowadzonych **1.047** rekordów. Stan bazy danych na 31.12.2019 r. wynosi **15.897** pozycji książkowych oraz **130** jednostek inwentarzowych audiobooków.

Pozyskiwanie środków pozabudżetowych, udział w programach, projektach, konkursach i akcjach

W 2019 roku Gminna Biblioteka Publiczna w Komorowie Żuławskim czyniła starania o pozyskanie pozabudżetowych środków na finansowanie działalności bibliotecznej poprzez aplikowanie do różnorodnych programów i konkursów. Efektem tych działań był udział Gminnej Biblioteki w następujących programach:

OTRZYMANE DOFINANSOWANIE

Program Wieloletni „Narodowy Program Rozwoju Czytelnictwa”

5.180 zł – na zakup nowości wydawniczych do bibliotek publicznych

Program skierowany był do bibliotek publicznych, które mogły ubiegać się o dofinansowanie na zakup nowości wydawniczych do swoich zbiorów. Zakup nowości wydawniczych zrealizowano ze środków finansowych Ministra Kultury i Dziedzictwa Narodowego w ramach Narodowego Programu Rozwoju Czytelnictwa.

REALIZOWANE PROJEKTY

„Zakup nowości wydawniczych do bibliotek publicznych”

Celem Programu było wzmocnienie aktywności czytelniczej w bibliotekach publicznych poprzez kreowanie wzrostu liczby wypożyczanych publikacji oraz zwiększenie liczby czytelników. Szczególny nacisk został położony na stały dopływ nowości wydawniczych. W 2019 r. Gminna Biblioteka Publiczna w Komorowie Żuławskim na zakup nowych pozycji książkowych otrzymała dotację w wysokości 5.180 zł.

„Mała Książka – Wielki Człowiek”

Gminna Biblioteka Publiczna w Komorowie Żuławskim wzięła udział w projekcie **"Mała książka - wielki człowiek"**, który był skierowany do dzieci urodzonych w latach 2013-2016, a realizowany przez Instytut Książki. Od stycznia 2019 roku podczas odwiedzin w bibliotece Mały Czytelnik otrzymał w prezencie Wyprawkę Czytelniczą zawierającą książkę **„Pierwsze czytanki dla...”**, broszurę informacyjną dla rodziców oraz Kartę Małego Czytelnika do

zbierania bibliotecznych naklejek. Kampania społeczna „Mała książka - wielki człowiek” została dofinansowana przez Ministerstwo Kultury i Dziedzictwa Narodowego w ramach Narodowego Programu Rozwoju Czytelnictwa.

Dyskusyjne Kluby Książki

W 2019 r. odbyło się dziesięć spotkań Dyskusyjnego Klubu Książki dla dorosłych, podczas których omawiane były książki przeczytane przez klubowiczów. Celem DKK jest kształtowanie postaw czytelniczych, popularyzacja książki i czytelnictwa, wykreowanie mody na czytanie poprzez akcentowanie przyjemności płynących z lektury oraz promowanie aktywnego udziału w życiu literackim poprzez uczestnictwo w spotkaniach z ciekawymi ludźmi, interesujące dyskusje, możliwość wykorzystania wiedzy płynącej z literatury.

Zestawienie ważniejszych imprez i wydarzeń kulturalnych w 2019 r.

Ferie w Bibliotece - zajęcia dla dzieci, warsztaty teatralne, turnieje gier i inne.



Spektakle teatralne dla dzieci



Warsztaty tworzenia opisów bibliograficznych

Uroczysty finał Gminnego Konkursu Wielkanocnego na palmę i pisanek wielkanocną

Ogólnopolski Tydzień Bibliotek



Warsztaty „W zasięgu ręki - o sztuce dalekiej i bliskiej”



Warsztaty Kamishibai

Uroczysty finał Gminnego Konkursu „W rodzinie siła!”

Ogólnopolska akcja Narodowe Czytanie

Spotkania i warsztaty edukacyjne „Opowiem Ci o raku” , „Piramida zdrowego żywienia”



„Noc Bibliotek – znajźmy wspólny język”

Turniej Gier Towarzyskich „GRY BEZ PRĄDU”



W 2019 roku Gminna Biblioteka Publiczna w Komorowie Żuławskim realizując swoje zadania kontynuowała współpracę z: Urzędem Gminy w Elblągu, Gminnym Ośrodkiem Pomocy Społecznej, ze szkołami gminnymi i stowarzyszeniami, Biblioteką Elbląską, Centrum Spotkań Europejskich "Światowid" i Wojewódzką Biblioteką Publiczną w Olsztynie.

W 2019 roku Gminna Biblioteka Publiczna w Komorowie Żuławskim została nominowana przez Bibliotekę Elbląską do zaszczytnego tytułu **Bibliotheca Bona 2018**, przyznawanego przez Wojewódzką Bibliotekę Publiczną w Olsztynie za szczególne osiągnięcia instytucji bibliotekom publicznym z regionu Warmii i Mazur.

SPORT I REKREACJA W GMINIE ELBLĄG

Baza sportowa Gminy Elbląg to dwa kompleksy sportowe Orlik w Nowakowie i Gronowie Górnym, hala sportowa w Publicznej Szkole Podstawowej im. Państwowej Straży Pożarnej w Nowakowie i Publicznej Szkole Podstawowej w Gronowie Górnym i sala gimnastyczna w Publicznej Szkole Podstawowej w Wężynie. Do dyspozycji mieszkańców są także boiska sportowe w Batorowie, w Bielniku Drugim, Lisowie i miejscowości Janów.

Korzystanie z Orlików nadzorują animatorzy środowiskowi, którzy dokonują też rezerwacji wejść grup zorganizowanych. Mieszkańcy mają możliwość gry w piłkę nożną, piłkę siatkową, piłkę koszykową oraz tenis ziemny.

W 2019 roku odbyło się szereg imprez sportowo-rekreacyjnych, które były dofinansowane z budżetu Gminy Elbląg .

W Nowakowie odbyły się:

- Liga Piłki Siatkowej Nowakowo CUP 2019

Jest to cykliczna impreza sportowa . Do turnieju przystąpiło 8 drużyn.



- festyn sportowo-rekreacyjny z okazji Dnia Dziecka i Dnia Sportu,
- turniej Piłki Nożnej o Puchar Prezesa Zarządu Powiatowych Ochotniczych Straży Pożarnych. W Turnieju wzięło udział 5 drużyn piłkarskich OSP z terenu powiatu elbląskiego. Był to kolejny turniej mający na celu integrację środowiska strażaków ochotników. Pierwsze miejsce w turnieju zajęła OSP Nowakowo,
- Turniej Piłki Ręcznej Dziewcząt w ramach cyklu „Szukamy Talentów”.

Do turnieju przystąpiły drużyny szkolne z terenu powiatu elbląskiego.



- Gminny Turniej Mikołajkowy dzieci z klas 0-III ze szkół gminnych.

Dzieci uczestniczyły w konkurencjach sportowo rekreacyjnych np. slalomy, biegi z przeszkodami. W przerwach między konkurencjami dzieci brały udział w zabawie tanecznej z

Mikołajem .





W Gronowie Górnym:

- V edycja Wiosennego Turnieju "Mały Mistrz".

Uczestnikami były dzieci ze szkół podstawowych z terenu gminy Elbląg. Organizatorami Turnieju była Publiczna Szkoła Podstawowa w Gronowie Górnym oraz Urząd Gminy w Elblągu. Celem turnieju było propagowanie aktywności ruchowej, promowanie sportu jako sposobu na zdrowe życie. W ramach zawodów odbył się Turniej Piłki Nożnej i Unihokeja.



- festyn sportowo-rekreacyjny z okazji Dnia Dziecka i Dnia Sportu

- półkolonie letnie na kompleksie sportowym Orlik. Organizatorem był Uczniowski Klub Sportowy Szkołka Piłkarska z Gronowa Górnego. W ramach półkolonii były przeprowadzane zajęcia: z piłki nożnej i innych gier na Orliku, zajęcia z żeglarstwa w Jacht Klubie Wodnik w Elblągu, codzienne zajęcia na basenie CRW „Dolinka”, wyjścia do kina oraz na ściankę wspinaczkową. Dzieci miały możliwość aktywnego spędzenia czasu, poznania różnych dyscyplin sportowych.

W Lisowie odbyły się rozgrywki (runda wiosenna i jesienna) piłki nożnej seniorów w B-klasie grupy warmińsko-mazurskiej. Gminę Elbląg reprezentował zespół -Klub Sportowy Zagłada Lisów. Zagłada Lisów tak jak w poprzednich sezonach jest wymieniana w gronie faworytów do awansu do A-klasy.



Do rozgrywek B-klasy przystąpiła również drużyna Warmia Elbląg, w której większość zawodników pochodzi z Batorowa i okolic. Kilka lat wcześniej grali pod nazwą Zalew Gmina Elbląg. Swoje mecze rozgrywają na boisku w Batorowie.

Coraz większą popularnością w Gminie Elbląg cieszy się turystyka rowerowa. Dzięki aktywnym członkom Stowarzyszeń działających na terenie gminy powstały miejsca przyjazne rowerzystom m.in w Raczkach Elbląskich, Drużnie, Władysławowie, Myślicinie i Przezmarku. Ponadto na terenie gminy znajduje się wiele innych atrakcyjnych miejsc dla turystów jeżdżących rowerami. Od 2018 r. Gmina Elbląg jest partnerem Miejskich Wycieczek Rowerowych. Organizatorami głównymi są: Klub Turystyczny im. C. Pudora Oddziału PTTK Ziemi Elbląskiej oraz Miejski Ośrodek Sportu i Rekreacji w Elblągu. Miejskie Wycieczki Rowerowe wielokrotnie przebiegają przez tereny gminy Elbląg. Szczegółowe informacje o wycieczkach znajdują się również na stronach internetowych organizatorów: www.mosir.elblag.eu oraz www.pttk.elblag.com.pl

Od wielu lat Gmina wspiera turniej brydża sportowego. W dniach 7-10 marca 2019r. w Elblągu odbył się XXII Międzynarodowy Kongres Brydża Sportowego. To impreza niezwykle ceniona przez znawców tej dyscypliny sportu nie tylko z Polski, ale także z Europy. Dzięki Kongresowi Elbląg staje się stolicą polskiego i europejskiego brydża. W powyższym Turnieju oraz innych imprezach brydżowych startuje wielu mieszkańców gminy Elbląg.

W 2019 roku po raz pierwszy na rzece Elbląg w Nowakowie odbyły się 5 zawodów spławikowe z cyklu Grand Prix Elbląga zorganizowane przez Zarząd Okręgu PZW w Elblągu.

Zawody zostały objęte patronatem Wójta Gminy Elbląg. Były to pierwsze zawody, które miały na celu nawiązanie bliżej współpracy ze środowiskiem wędkarskim.

Galeria imprez sportowych:



WSPÓŁPRACA Z ORGANIZACJAMI POZARZĄDOWYMI

Organizacje pozarządowe, stają się w coraz szerszym zakresie odpowiedzialnym i kompetentnym partnerem samorządu w realizacji jego zadań. Skupiają ludzi o dużej wiedzy i doświadczeniu. Stwarzają możliwość twórczej i pożytecznej działalności na rzecz społeczeństwa. Współpraca organizacji pozarządowych z samorządem terytorialnym stwarza szansę lepszej realizacji ich wspólnego celu jakim jest poprawa jakości życia mieszkańców. Na terenie Gminy Elbląg prężnie działa wiele organizacji pozarządowych, a w szczególności:

Stowarzyszenie Przyjaciół Szkoły Podstawowej Nr 1 w Gronowie Górnym „Nasza Szkoła”, Stowarzyszenie „Wierzba” działające w Kazimierzowie i Janowie, Stowarzyszenie Miłośników wsi Nowakowo Terranova, Stowarzyszenie „Nasz Myślęcín” z Myślęcína , Stowarzyszenie „Dwie wsie” Dłużyna i Wężina, Stowarzyszenie Integracja-Współpraca-Aktywność „IWA” z Władysławowa, Stowarzyszenie „Zicherka” z Kazimierzowa, Stowarzyszenie Janów-Družno-Truso z m. Janów, Klub Sportowy „Zagłada Lisów” z Lisowa, Stowarzyszenie Kulturalne Art.-Kom z Przezmarka.

Współpraca Gminy z organizacjami pozarządowymi opiera się na rocznym planie współpracy, którego obowiązek uchwalania na Radę Gminy nakłada ustawa o działalności pożytku publicznego i o wolontariacie.

Program współpracy Gminy Elbląg z organizacjami pozarządowymi oraz innymi podmiotami prowadzącymi działalność pożytku publicznego na rok 2019 został zatwierdzony uchwałą Rady Gminy Elbląg Nr II/22/2018 .

Rada Gminy Elbląg przyjmując niniejszy dokument zadeklarowała wolę współpracy w zakresie prowadzonej działalności w sferze zadań publicznych i wyraziła intencje realizacji swoich zadań ustawowych, w zakresie gdzie to jest możliwe, poprzez organizacje pozarządowe lub w ścisłym współdziałaniu z nimi.

W programie współpracy określono obszary i zasady oraz formy współpracy Gminy z organizacjami pozarządowymi.

Wójt Gminy Elbląg w 2019 roku realizując Program współpracy z organizacjami pozarządowymi w Gminie Elbląg wspierał stowarzyszenia w formie finansowej i pozafinansowej.

W sferze pozafinansowej organizowano pomoc merytoryczną, udostępniano nieodpłatnie obiekty komunalne na działalność stowarzyszeń, zamieszczano na stronie internetowej gminy informacje o przedsięwzięciach sportowo-kulturalnych organizowanych przez stowarzyszenia, wypożyczano sprzęt audio, namioty, ławostoły, wspierano i promowano działalność organizacji w zakresie ich udziału w targach, konkursach, pokazach.

Dotacje udzielone organizacjom pozarządowym w 2019 roku na działalność kulturalno-integracyjno-sportową stanowiły kwotę 60.828 zł. W sferze finansowej udzielono wsparcia na projekty stowarzyszeń w ramach realizacji zadań publicznych Gminy w trybie „pozakonkursowym”. Wsparcie finansowe uzyskały:

Lp.	Nazwa organizacji	Kwota dotacji (w zł)
1.	Stowarzyszenie „Wierzba” Kazimierzowo	8.550
2.	Stowarzyszenie „Art.-Kom” Komorowo Żuławskie	6.500
3.	Stowarzyszenie „Zicherka” Kazimierzowo	4.550
4.	Stowarzyszenie „Nasz Myślęcín” Myślęcín	6.000
5.	Stowarzyszenie „Janów-Družno-Truso”	4.100

6.	Stowarzyszenie „Terranova” Nowakowo	2.740
7.	Stowarzyszenie „IWA” Władysławowo	1.612
8.	Stowarzyszenie „Dwie Wsie” Dłużyna Wężina	746
9.	Klub Sportowy „Zagłada Lisów”	16.030
10.	Uczniowski Klub Sportowy Gronowo Górne	10.000

Wsparcie finansowe w 2019 roku było wyższe o 11980 zł względem roku 2018. Przyczyniły się do tego sukcesywnie powstające obiekty plenerowe (wiaty, place zabaw - jako miejsca integracji społecznej), większa aktywność stowarzyszeń i dobra współpraca z samorządem.

Galeria zrealizowanych projektów:



Myślecin – zawody wędkarskie



Festyn w Bielniku Drugim



Festyn w Bielniku Pierwszym



Dzień Wierzby Janowo



Dzień Kartofla we Władysławowie



Dzień Kartofla we Władysławowie

W 2019 r. udzielono pożyczki Stowarzyszeniu Dwie Wsie w kwocie 129.275 zł. Pożyczka została udzielona do wysokości udziału środków unii europejskiej na realizację projektu pn.: „Teatr w Węzinie – Modernizacja obiektu na salę teatralno- szkoleniową” Umowa o przyznaniu pomocy nr 00504-6935-UM1410789/18, zawarta w ramach poddziałania 19.2 „Wsparcie na wdrażanie operacji w ramach strategii rozwoju lokalnego kierowanego przez społeczność”, objętego Programem Rozwoju Obszarów Wiejskich na lata 2014-2020.

W 2019 roku Rada Gminy Elbląg podjęła uchwałę Nr XI/86/2019 w sprawie przystąpienia Gminy Elbląg do Związku Gmin Kanału Elbląskiego i Pojezierza Iławskiego, poza tym kontynuowano przynależność do następujących stowarzyszeń: Stowarzyszenie Gmin RP „Euroregion Bałtyk”, Stowarzyszenie „Żuławy”, Stowarzyszenie Łączy Nas Kanał Elbląski Lokalna Grupa Działania.

Zrealizowane inwestycje w 2019 r.

W przypadku podejmowania inwestycji podstawowe znaczenie ma przesłanka zaspokajania potrzeb miejscowej ludności. Dlatego zdecydowana większość przedsięwzięć inwestycyjnych realizowanych w Gminie Elbląg to inwestycje, których rezultatem jest infrastruktura społeczna i techniczna, które kreują przyszłe możliwości rozwoju lokalnego.

W 2019 roku na inwestycje poniesiono nakłady w wysokości 16.043.822 zł to jest o 73,3% więcej niż w roku 2018. Zrealizowano następujące zadania:

- 1.** Budowa i przebudowa sieci wodociągowej wraz ze stacjami podnoszenia ciśnienia wody na odcinku Gronowo Górne – Czechowo. Inwestycja obejmowała m.in. wykonanie następujących robót: budowę sieci wodociągowej PE160, PE110 o długości 2850 m bezwykopową metodą przewiertu sterowanego, przepięcie istniejących przyłączy z sieci likwidowanych do nowej sieci, budowę dwóch podziemnych stacji podnoszenia ciśnienia wody Czechowo 1 i Czechowo 2 w komorach żelbetonowych.

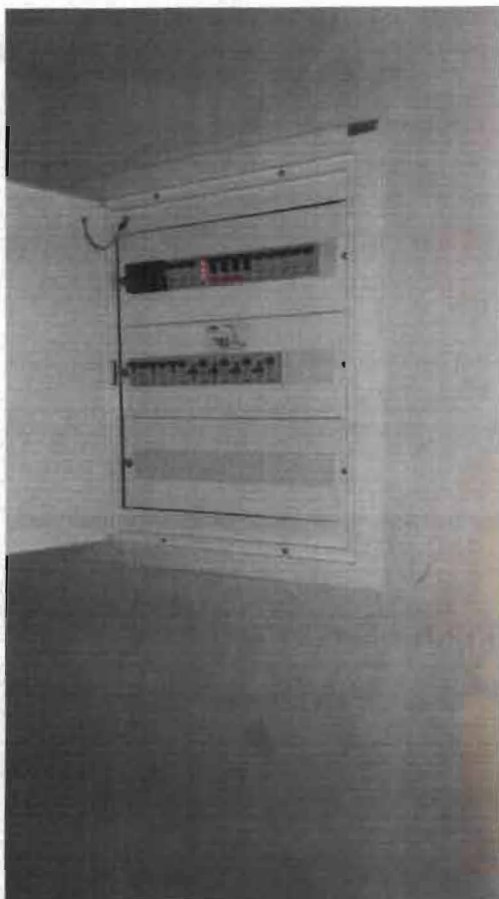


Stacja podnoszenia ciśnienia wody Czechowo SPCW2



Stacja podnoszenia ciśnienia wody Czechowo SPCW1

2. Remont instalacji elektrycznej w budynku gminnym przy ul. Żeromskiego 2B w Elblągu.



Nowe tablice rozdzielcze, nowe oświetlenie (oprawy LED)

3. Odwodnienie boiska ORLIK w miejscowości Gronowo Górne. Inwestycja obejmowała roboty budowlane polegające na remoncie (odtworzeniu) drenażu z pięcioma studniami drenarskimi i włączeniem do istniejącej studni na terenie boiska Orlik.



4. Roboty budowlane polegające na wymianie dachu z azbestowego na blachodachówkę w dwurodzinnym budynku mieszkalnym nr 43 będącym współwłasnością Gminy Elbląg zlokalizowanym w miejscowości Batorowo.

5. Kompleksowy remont jednopokojowego lokalu mieszkalnego nr 4 w miejscowości Przezmark-Osiedle 27B stanowiącego własność Gminy Elbląg.
6. Roboty budowlane polegające na uporządkowaniu działki nr 563/4, obręb Janowo w miejscowości Bielnik Pierwszy z przeznaczeniem na plac rekreacyjno-sportowy.
7. Roboty budowlane, polegające na wykonaniu remontu schodów zewnętrznych do budynku Szkoły Podstawowej w miejscowości Pilon. Zadanie polegało na:



8. Roboty budowlane polegające na wykonaniu remontu dojścia dla osób niepełnosprawnych do Publicznej Szkoły Podstawowej w Pilonie.



9. Studnia głębinowa na nieruchomości nr 237/4 obręb Dłużyna, w miejscowości Klepa gmina Elbląg łącznie z obudową oraz instalacją przyłączeniową do budynku, jak również budową stacji uzdatniania wody zlokalizowaną w budynku mieszkalnym na tej nieruchomości.
10. Zamontowano siedem drewnianych tablic ogłoszeń w miejscowościach: Kazimierzowo, Janów, Cieplice, Drużno, Nowy Dwór, Wężina i Dłużyna.



10. Zakup i montaż pięciu nowych wiat przystankowych dla miejscowości Adamowo Osiedle, Lisów, Wężina i Dłużyna oraz Janowo.
11. Oddanie do użytkowania gminnego budynku wielofunkcyjnego mieszczącego świetlicę wiejską, garaż OSP i siedzibę klubu sportowego w Lisowie. Parametry techniczno-użytkowe projektowanego budynku są następujące: powierzchnia zabudowy - 180m², powierzchnia użytkowa - 227 m², kubatura budynku całość - 698 m³, 2 kondygnacje nadziemne, budynek niepodpiwniczony, wysokość budynku 8,46m.
Inwestycja obejmowała również budowę przyłączy energetycznego i wodno-kanalizacyjnego. Na działce urządzono miejsca postojowe o powierzchni 160m², dwóch wjazdów: do projektowanego parkingu oraz do garażu OSP, nowy ciąg pieszy skomunikowany z miejscami postojowymi.



12. Dnia 10.10.2019r. zakończono remont gminnego lokalu mieszkalnego (pustostanu) w miejscowości Cieplice 15 zlokalizowanego w budynku wielorodzinnym na działce nr 66 wraz z montażem szczelnego zbiornika bezodpływowego. Mieszkanie zostało zasiedlone przez rodzinę z czworgiem dzieci. Dzięki podjętym działaniom kolejna rodzina otrzymała szansę na życie w godnych warunkach.



13. Utwardzenie terenu przy Szkole Podstawowej w Nowakowie na terenie działki nr 94 i urządzenie placu manewrowego - miasteczka rowerowego. Obiekt na rzecz profilaktyki bezpieczeństwa w ruchu drogowym.



14. Budowa sieci wodociągowej w miejscowości Pasieki, gmina Elbląg.



15. Przebudowa kanalizacji sanitarnej Dn200 i deszczowej Dn300 w miejscowości Komorowo Żuławskie, gmina Elbląg w działkach nr 275/1, 275/2, 281, 282, 290 obręb Komorowo Żuławskie, gmina Elbląg.
16. W ramach przyznanej pomocy finansowej przez Samorząd Województwa Warmińsko-Mazurskiego w konkursie „Małe Granty Sołeckie Marszałka Województwa Warmińsko-Mazurskiego zrealizowano „Budowę wiaty turystycznej ze stojakami rowerowymi oraz zagospodarowanie terenu zielonego” w miejscowości Weklice. Zadanie zostało zrealizowane przy dużym zaangażowaniu i pracy mieszkańców.



17. Termomodernizacja budynku gminnego przy ul. Żeromskiego 2B w Elblągu

Zakończyły się roboty budowlane budynku użyteczności publicznej w Elblągu przy ul. Żeromskiego 2B (wpisanego do rejestru zabytków dnia 24.12.1992 r. pozycja 242/92), polegające na termomodernizacji. Zadanie, którego celem była poprawa efektywności energetycznej budynku zostało zrealizowane w ramach konkursu Regionalnego Programu Operacyjnego Województwa Warmińsko-Mazurskiego na lata 2014-2020. Inwestycja obejmowała między innymi częściową modernizację instalacji c.o., ocieplenie dachu budynku, wymianę stolarki okiennej i drzwiowej na nową drewnianą, ocieplenie ścian zewnętrznych od wewnątrz, a także w ramach robót dodatkowych remont elewacji budynku. Łączny koszt robót budowlanych wyniósł blisko 3.500.000zł brutto. Dofinansowanie ze środków Europejskiego Funduszu Rozwoju Regionalnego - Regionalnego Programu Operacyjnego Województwa Warmińsko Mazurskiego na lata 2014-2020 wyniosło 1.405.499,86zł, co stanowiło 80,99% kosztów kwalifikowanych zadania.



INWESTYCJE DROGOWE

1. Przebudowa drogi gminnej nr 101042N, łączącej miejscowość Janów (obręb Komorowo Żuławskie) i miejscowość Przezmark Wieś na długości blisko 3km. Zadanie zrealizowane w ramach Programu Rozwoju Gminnej i Powiatowej Infrastruktury Drogowej 2016 – 2019. Koszt 5.630.940 zł.



2. Remont nawierzchni odcinków dróg gminnych w m. Lisów oraz dostawa kruszywa do wykonywania remontów cząstkowych. Koszt 416.760 zł.



3. Opracowanie technicznych dokumentacji projektowych na przebudowy dziewięciu dróg gminnych lokalnych i dojazdowych w miejscowościach: Gronowo Górne, Piona –

Przezmark, Komorowo Żuławskie - Osiedle, Nowakowo - Kępa Rybacka, Adamowo -
Wieś, Władysławowo, Myślęcín, Raczki Elbląskie. Koszt 476.500 zł

4. Remont nawierzchni 6 odcinków dróg gminnych w m. Bielnik Drugi, Czechowo,
Komorowo Żuławskie, Pilona. Koszt 706.900 zł.



5. Rozbiórka starego przepustu i budowa nowego przepustu na rzece Bierutówce w ciągu drogi gminnej nr 101048N w miejscowości Pasieki. Koszt 658.580 zł



6. Przebudowa drogi powiatowej nr 1121N Elbląg- Raczki Elbląskie - Krzewsk. Zadanie realizowane przez Powiat Elbląski było w 25% dofinansowane przez Gminę Elbląg. Koszt 1.505.490



RAPORT O STANIE GMINY ELBLĄG ZA 2019 ROK

Lp	Rok	Przedmiot	Długość mb	Rodzaj	Koszt	Finansowanie	
1	2018	Przebudowa odcinka drogi gminnej nr 101054N i budowa odcinka drogi gminnej – łącznik pomiędzy ul. Kryształową (101020N) a ul. Opalową (1137N) – w miejscowości Gronowo Górne	482	plyty	1 099 080 zł	śr.własne	- zł
2	2018	Przebudowa drogi gminnej nr 101014N w miejscowości Weklice. Inwestycja otrzymała dofinansowanie z Programu Rozwoju Obszarów Wiejskich	240	masa	606 880 zł	PROW	132 000 zł
3	2018	Przebudowa drogi gminnej nr 101043N w m. Nowina, Gmina Elbląg, na odcinku od skrzyżowania z drogą zbiorczą Z-1 do skrzyżowania z drogą powiatową nr 1137N – etap I – przebudowa odcinka o długości 843m.	843	masa	2 706 540 zł	PRGiPID	1 353 270 zł
4	2018	Przebudowa odcinka drogi gminnej dojazdowej w m. Pılona	283	masa	410 340 zł	śr.własne	- zł
5	2018	Przebudowa odcinka publicznej drogi gminnej nr 101011N w miejscowości Czechowo	300	plyty	240 360 zł	śr.własne	- zł
6	2018	Utwardzenie placu gospodarczo-składowego na dz. nr 103 wraz ze zjazdem z drogi powiatowej Nr 1100N przy Szkole Podstawowej w m. Nowakowo			467 100 zł	śr.własne	- zł
7	2018	Odbudowa zniszczonego przepustu okularowego w m. Drużno na rzece Miłej, w ciągu drogi gminnej nr 101045N		inne	133 000 zł	śr.własne	- zł
8	2018	Remont nawierzchni odcinków dróg gminnych w miejscowości Sierpin	657	kruszywo	293 900 zł	śr.własne	- zł
9	2018	Remont nawierzchni odcinka drogi lokalnej, gminnej Nr 101030N o dł. 850mb w miejscowości Adamowo – wieś (od skrzyżowania z wyremontowaną drogą dojazdową, gminną Nr 101004 N w m. Adamowo-wieś do nowego wiaduktu nad drogą krajową Nr 5-7 w miejscowości Kazi	850	masa		BUDIMEX	
10	2018	Przebudowa nawierzchni pięciu odcinków dróg dojazdowych, gminnych w ramach zadania pn.: „Doprowadzenie do należytego stanu technicznego ciągów komunikacyjnych, obsługujących osiedla mieszkaniowe po byłych PGR w miejscowościach:	1030		1 502 854 zł		1 502 854 zł
		Janów	240	masa	679 356 zł	KOWR	679 356 zł
		Nowa Pılona	85	masa	14 079 zł	KOWR	14 079 zł
		Lisów	425	plyty	365 197 zł	KOWR	365 197 zł
		Nowakowo Trzecie	120	plyty	123 951 zł	KOWR	123 951 zł
		Bielnik Drugi	160	masa	320 271 zł	KOWR	320 271 zł
		RAZEM	4685		7 460 054 zł		2 988 124 zł
11	2019	Przebudowa drogi gminnej nr 101042N, łączącej miejscowość Janów (obręb Komorowo Żuławskie) i miejscowość Przesmark Wieś na długości blisko 3km. Zadanie zrealizowane w ramach Programu Rozwoju Gminnej i Powiatowej Infrastruktury Drogowej 2016 – 2019	2879	masa	5 630 940 zł	FDS	2 815 470 zł
12	2019	Remont nawierzchni drogi gminnej DZ.13/19 w m.Lisów	110	plyty	27 310 zł	śr.własne	- zł
13	2019	Remont nawierzchni drogi gminnej dz. 13/10 w m.Lisów	153	masa	189 700 zł	śr.własne	- zł
14	2019	Remont nawierzchni 6 odcinków dróg gminnych w miejscowościach:					
		Bielnik Drugi	103	plyty	58 169 zł	śr.własne	- zł
		Czechowo	552	plyty	315 747 zł	śr.własne	- zł
		Komorowo Żuławskie	351	plyty	228 852 zł	śr.własne	- zł
		Pılona	160	plyty	104 128 zł	śr.własne	- zł
15	2019	Rozbiórka starego przepustu i budowa nowego przepustu na rzece Bierutówce w ciągu drogi gminnej nr 101048N w miejscowości Pasieki	nd	inne	658 580 zł	MSWiA	658 580 zł
		RAZEM	4308		7 213 426 zł		3 474 050 zł

Wydatki na inwestycje drogowe :

wyszczególnienie	rok 2018	rok 2019	długość nawierzchni	
			plyta	masa
wydatki	6 859 954,00 zł	6 554 846,00 zł	1 327	1 851
dofinansowanie	2 988 124,00 zł	2 815 470,00 zł	1 276	3 032

Przy corocznym planowaniu budżetu gminy Wójt wsłuchuje się w głos mieszkańców, którzy swoje oczekiwania, propozycje i uwagi zgłaszają między innymi podczas zebrań wiejskich. Rada Gminy powołała Komisję Infrastruktury, której członkowie wskazywali na najważniejsze inwestycje do realizacji.

Nie wszystkie z tych postulatów udało się zrealizować, ponieważ potrzeby z reguły są większe niż możliwości budżetowe.

OŚWIETLENIE DROGOWE

W listopadzie 2019 r. oddano do użytku prawie 3 km oświetlenia drogowego i uruchomiono 70 punktów świetlnych w miejscowości Raczki Elbląskie. To kolejna (po Nowym Batorowie) oświetlona miejscowość

REALIZACJA PLANÓW I PROGRAMÓW**Strategia Rozwoju Gminy Elbląg na lata 2016 - 2025**

W 2018r. Rada Gminy Elbląg podjęła uchwałę dot. aktualizacji „Strategii Rozwoju Gminy Elbląg na lata 2016 – 2025”. Dokument ten jest kontynuacją „Strategii Zrównoważonego Rozwoju Gminy Wiejskiej Elbląg”, uchwalonej przez Radę Gminy Elbląg na lata 2000 – 2015 (Uchwała nr 120/XV/2000 z dn. 24.02.2000r.).

„Strategia Rozwoju Gminy Elbląg na lata 2016-2025” jest najważniejszym narzędziem prowadzenia polityki rozwoju samorządu Gminy Elbląg. Wyznacza ona główne i długofalowe kierunki rozwoju gminy w obszarze gospodarki, społeczeństwa i środowiska. Czyni to w oparciu o analizę posiadanych przez samorząd zasobów oraz warunków zewnętrznych, w których wspólnota samorządowa funkcjonuje. Strategia przedstawia te kierunki w sposób usystematyzowany – poprzez hierarchię priorytetów, celów strategicznych i operacyjnych oraz kierunków interwencyjnych. Dokument identyfikuje też najważniejsze przedsięwzięcia, które należy podjąć w najbliższych latach, aby zrealizować wyznaczone cele.

Strategia stanowi instrument władz samorządowych w zakresie zarządzania rozwojem gminy – to w oparciu o nią opracowywane są programy rozwoju w poszczególnych dziedzinach życia społeczno-gospodarczego gminy oraz podejmowane są konkretne działania na rzecz rozwoju. Dokument wskazuje w jaki sposób najlepiej wykorzystać potencjał ludzki, gospodarczy i

środowiskowy gminy w celu poprawy jakości życia mieszkańców oraz wzmocnienia pozycji w regionie. Jest on też punktem odniesienia dla całej wspólnoty samorządowej, w tym mieszkańców, przedsiębiorców, organizacji pozarządowych działających na terenie gminy, ukazując spójną wizję gminy, do której osiągnięcia należy dążyć. W ten sposób strategia pozwala na określenie wspólnych ram współpracy między różnymi partnerami lokalnymi na rzecz rozwoju gminy.

Strategia uwzględnia kontekst finansowy działań rozwojowych, wskazując potencjalne źródła finansowania ze środków zewnętrznych, w tym także środków unijnych.

Na podstawie zebranych danych i ich analizy oraz w kontekście zdefiniowanych problemów i potrzeb Gminy Elbląg zostały wyodrębnione trzy obszary priorytetowe, które są względem siebie równoważne i uzupełniające:

Priorytet 1 – gospodarka, inwestycje i rynek pracy

Priorytet 2 – kapitał ludzki i instytucjonalny

Priorytet 3 – środowisko naturalne

W ramach każdego z tych priorytetów (odpowiednio) określono cel strategiczny:

Cel strategiczny 1 – Systematyczne podnoszenie poziomu rozwoju gospodarczego Gminy Elbląg, poprzez agregację działań w obszarach inwestycji i rynku pracy.

Cel strategiczny 2 – Poprawa warunków życia mieszkańców Gminy wraz z rozwojem jakości usług publicznych.

Cel strategiczny 3 – Wzrost działań na rzecz zrównoważonego rozwoju w obszarze Gminy Elbląg

Dla każdego z celów strategicznych wyznaczono cele operacyjne, przypisano im kierunki działań oraz określono zadania do realizacji. Najważniejsze przedsięwzięcia strategiczne zostały zebrane w poniższej tabeli.

W 2019 r. zrealizowane zostały zadania:

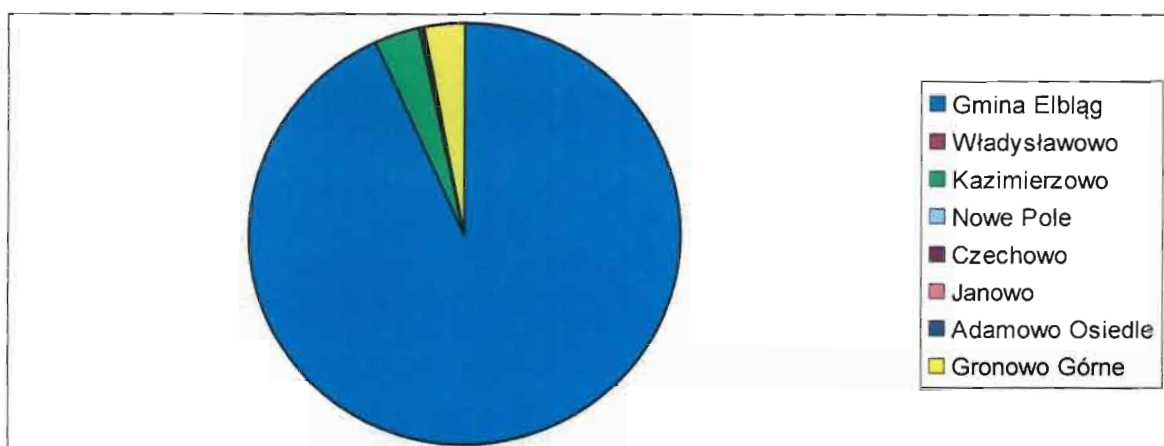
1. Budowa wodociągu w Czechowie
2. Budowa oświetlenia w Raczkach Elbląskich
3. Budowa oczyszczalni w Batorowie
4. Przebudowa drogi Janów – Przezmark
5. Przebudowa drogi w Nowym Polu
6. Przebudowa drogi gminnej Czechowo – Przezmark (I etap)
7. Budowa świetlicy w Lisowie

	Nazwa Zadania	Cel strategiczny	Cel Operacyjny	Kierunek Działania
1	Budowa wodociągu Czechowo	Cel strategiczny 3: Wzrost działań na rzecz zrównoważonego rozwoju na obszarze Gminy Elbląg	Cel operacyjny 1. Ochrona zasobów przyrodniczych i krajobrazowych	3. Modernizacja i rozbudowa infrastruktury technicznej w oparciu o technologie przyjazne środowisku
2	Budowa sieci kanalizacyjnej dla m. Gronowo Górne	Cel strategiczny 3: Wzrost działań na rzecz zrównoważonego rozwoju na obszarze Gminy Elbląg	Cel operacyjny 1. Ochrona zasobów przyrodniczych i krajobrazowych	3. Modernizacja i rozbudowa infrastruktury technicznej w oparciu o technologie przyjazne środowisku
3	Budowa oświetlenia: Raczki Elbląskie, Nowe Batorowo	Cel strategiczny 3: Wzrost działań na rzecz zrównoważonego rozwoju na obszarze Gminy Elbląg	Cel operacyjny 2. Wzrost zastosowania rozwiązań przyjaznych dla środowiska	1. Wdrożenie rozwiązań sprzyjających ograniczeniu niskiej emisji
4	Budowa oczyszczalni Batorowo	Cel strategiczny 3: Wzrost działań na rzecz zrównoważonego rozwoju na obszarze Gminy Elbląg	Cel operacyjny 1. Ochrona zasobów przyrodniczych i krajobrazowych	3. Modernizacja i rozbudowa infrastruktury technicznej w oparciu o technologie przyjazne środowisku
5	Budowa drogi gminnej Janów – Przemark	Cel strategiczny 2: Poprawa warunków życia mieszkańców gminy wraz z rozwojem jakości usług publicznych	Cel operacyjny 4. Zwiększenie dostępności i spójności komunikacyjnej gminy	1. Rozwój i rozbudowa sieci transportowej i drogowej
6	Przebudowa drogi gminnej Nowe Pole	Cel strategiczny 2: Poprawa warunków życia mieszkańców gminy wraz z rozwojem jakości usług publicznych	Cel operacyjny 4. Zwiększenie dostępności i spójności komunikacyjnej gminy	1. Rozwój i rozbudowa sieci transportowej i drogowej
7	Przebudowa drogi Czechowo – Przemark	Cel strategiczny 2: Poprawa warunków życia mieszkańców gminy wraz z rozwojem jakości usług publicznych	Cel operacyjny 4. Zwiększenie dostępności i spójności komunikacyjnej gminy	1. Rozwój i rozbudowa sieci transportowej i drogowej
8	Budowa świetlic: Lisów, Myślęcín	Cel strategiczny 2: Poprawa warunków życia mieszkańców gminy wraz z rozwojem jakości usług publicznych	Cel operacyjny 2. Rozbudowa oferty kulturalnej oraz aktywnych form spędzania czasu wolnego	2. Wzmocnienie oferty i dostępności różnorodnych form spędzania czasu wolnego dla mieszkańców Gminy Elbląg
9	Budowa wodociągu Kazimierzowo -Bielnik	Cel strategiczny 3: Wzrost działań na rzecz zrównoważonego rozwoju na obszarze Gminy Elbląg	Cel operacyjny 1. Ochrona zasobów przyrodniczych i krajobrazowych	3. Modernizacja i rozbudowa infrastruktury technicznej w oparciu o technologie przyjazne środowisku

Studium uwarunkowań i kierunków zagospodarowania przestrzennego

Podstawowym dokumentem planistycznym określającym politykę przestrzenną Gminy jest Studium uwarunkowań i kierunków zagospodarowania przestrzennego Gminy Elbląg. Studium zostało uchwalone przez Radę Gminy Elbląg 26 września 2000 r. (uchwała Nr 165/XXIII/2000), natomiast w dniu 25.02.2010 r. podjęto uchwałę Nr XXXVII/206/2010 w sprawie przystąpienia do zmiany Studium uwarunkowań i kierunków zagospodarowania przestrzennego Gminy Elbląg. Projekt studium znajduje się obecnie w końcowej fazie uzgodnień. Jest to dokument planistyczny sporządzany dla obszaru całej Gminy.

Podstawę planowania przestrzennego stanowią miejscowe plany zagospodarowania w gminie. W 2019 roku obejmowały one 7,44% (1429 ha) powierzchni Gminy Elbląg.



W 2019 roku nie uchwalono nowych MPZP natomiast trwały prace planistyczne nad siedmioma planami dla fragmentów terenu obrębu: Czechowo, Gronowo Górne, Kazimierzowo oraz dla całego obrębu geodezyjnego Nowakowo.

WYKAZ OBOWIĄZUJĄCYCH MIEJSCOWYCH PLANÓW ZAGOSPODAROWANIA PRZESTRZENNEGO DLA GMINY ELBLĄG

Lp.	Nazwa planu	Uchwała Rady Gminy Elbląg	Położenie
1.	Zmiana Miejscowego Planu Zagospodarowania Przestrzennego gminy Elbląg polegająca na zmianie przeznaczenia terenu działek nr 76/13 i 67/14 zlokalizowanych w miejscowości Władysławowo gmina Elbląg	Nr 133/XVIII/2000 z dnia 1 czerwca 2000 roku	Władysławowo /fragment/ pow. 0,7417 ha

2.	Miejscowy Planem Zagospodarowania Przestrzennego terenu obrębu Kazimierzowo	Nr XXXIII/150/2005 z dnia 20 października 2005r	Kazimierzowo /cały obręb/ pow. 692,5829 ha
3.	Miejscowy Plan Zagospodarowania Przestrzennego dla części terenu obrębu geodezyjnego Gronowo Górne w gminie Elbląg przy ul. Nefrytowej	Nr IV/21/07 z dnia 8 lutego 2007 roku	Gronowo Górne /fragment / pow. 6,9692 ha
4.	Zmiana Miejscowego Planu Zagospodarowania Przestrzennego terenu obrębu Kazimierzowo	XLVII/253/2010 z dnia 10 listopada 2010 r.	Kazimierzowo /fragment / pow.3,58 ha
5.	Miejscowy Plan Zagospodarowania Przestrzennego dla fragmentu terenu obrębu geodezyjnego Gronowo Górne	Nr VII/40/2011 z dnia 16 czerwca 2011 roku	Gronowo Górne /fragment / pow. 12,8 ha
6.	Miejscowy Plan Zagospodarowania Przestrzennego dla fragmentu terenu obrębu Nowe Pole	Nr XXII/163/2012 z 29 listopada 2012 r.	Nowe Pole / fragment / pow. 49,4 ha
7.	Miejscowy Plan Zagospodarowania Przestrzennego dla fragmentu terenu obrębu geodezyjnego Czechowo/ zmiana planu z poz.6/	Nr XXI/228/2013 z dnia 19 września 2013r.	Czechowo / fragment /, pow,30,41 ha
8.	Miejscowy Plan Zagospodarowania Przestrzennego dla fragmentu terenu obrębu geodezyjnego Kazimierzowo/ K1/	Nr XXXI/244/2013 z dnia 27 grudnia 2013 r.	Kazimierzowo / fragment /pow.1,74 ha
9.	Miejscowy Plan Zagospodarowania Przestrzennego dla fragmentu terenu obrębu geodezyjnego Janowo	Nr XXXV/280/2014 z dnia 25 czerwca 2014 r.	Bielnik Pierwszy, pow.0,5240 ha
10.	Miejscowy Plan Zagospodarowania Przestrzennego dla fragmentu terenu obrębu geodezyjnego Władysławowo	Nr XXXV/279/2014 z dnia 25 czerwca 2014 r.	Osiedle Adamowo, pow.0,8574 ha
11.	Miejscowy Plan Zagospodarowania Przestrzennego dla fragmentu terenu obrębu geodezyjnego Kazimierzowo/K3/	Nr III/ 11/2014 z dnia 18 grudnia 2014 r.	Kazimierzowo /fragment/ dz.nr 184/5 pow. 2,68 ha
12.	Miejscowy Plan Zagospodarowania Przestrzennego dla fragmentu terenu obrębu geodezyjnego Kazimierzowo/K2/	Nr IX/48/2015 z dnia 24 czerwca 2015 r.	Kazimierzowo /fragment/ dz. nr 122/6 i cz. 122/5, pow. 3,64 ha
13.	Miejscowy Plan Zagospodarowania Przestrzennego dla fragmentu terenu obrębu geodezyjnego Kazimierzowo/K5/	Nr X/58/2015 z dnia 9 lipca 2015 r.	Kazimierzowo /fragment/ dz.nr 180/12, pow. 0,5238 ha
14.	Miejscowy Plan Zagospodarowania Przestrzennego dla terenu obrębu geodezyjnego Gronowo Górne	Nr XII/71/2015 z dnia 22 października 2015 r.	Gronowo Górne pow. planu 631,91 ha
15.	Miejscowy Plan Zagospodarowania Przestrzennego dla fragmentu terenu obrębu geodezyjnego Kazimierzowo/K4/	Nr XII/72/2015 z dnia 22 października 2015 r.	Kazimierzowo /fragment/dz. nr 97/1, pow.2,72 ha
16.	Miejscowy Plan Zagospodarowania Przestrzennego dla fragmentu terenu obrębu geodezyjnego Kazimierzowo/K8	Nr XXX/229/2017 z dnia 9 listopada 2017r.	Kazimierzowo /fragment/ dz. nr 151/84,

			pow. 0,99 ha
17.	Miejscowy Plan Zagospodarowania Przestrzennego dla fragmentu terenu obrębu geodezyjnego Gronowo Górne/GG1	Nr XXX/227/2017 z dnia 9 listopada 2017r.	Gronowo Górne /fragment/ dz.14/2, 14/9, 14/10, 14/11, 14/14/ pow. 21,09 ha
18.	Miejscowy Plan Zagospodarowania Przestrzennego dla fragmentu terenu obrębu geodezyjnego Gronowo Górne/GG4	Nr XXX/228/2017z dnia 9 listopada 2017 r.	Gronowo Górne /fragment/dz. 123, 231, 232, 233/, pow. 3,04 ha
19.	Miejscowy Plan Zagospodarowania Przestrzennego dla fragmentu terenu obrębu geodezyjnego Gronowo Górne/GG3	Nr VI/44/2019 z dnia 28 luty 2019 r.	Gronowo Górne /fragment/ dz. 49/1, 49/2, 263 pow. 1,47 ha

Plany miejscowe obejmują najczęściej zespoły sąsiadujących z sobą działek. Większe jednostki to MPZP Gronowa Górnego oraz Kazimierzowa. Analizując powyższe plany miejscowe pod względem funkcjonalnym, można zauważyć, że sporządzane były one głównie dla terenów zabudowy mieszkaniowej jednorodzinnej, zabudowy mieszkaniowej z usługami, zabudowy produkcyjno - usługowej. Obok wiodących funkcji poszczególnych terenów, plany określają sposoby zagospodarowania i zabudowy, sposoby uzbrojenia terenu oraz przebieg niezbędnych dróg dojazdowych. Wobec braku na znacznych obszarach gminy miejscowych planów zagospodarowania przestrzennego, określenie sposobu zagospodarowania i warunków zabudowy terenu dla nowo realizowanych zamierzeń inwestycyjnych następuje najczęściej w drodze decyzji o warunkach zabudowy i zagospodarowania terenu.

Wójt Gminy Elbląg w 2019 roku wydał 199 decyzji o warunkach zabudowy, to jest o 76 więcej niż w roku 2018, z czego znaczną część stanowią inwestycje związane z budową budynków mieszkalnych jednorodzinnych.

W roku 2019 wydano także 13 decyzji o ustaleniu lokalizacji celu publicznego, które dotyczą głównie budowy sieci wodociągowej i energetycznej. W roku 2018 takich decyzji wydano 11.

Mimo dużego udziału realizacji inwestycji, w oparciu o decyzje o warunkach zabudowy i zagospodarowania terenu, udaje się zachować ochronę ładu przestrzennego na terenie gminy. Stopniowe dokonywanie zmian przeznaczenia gruntów w planach miejscowych pod zabudowę mieszkaniową i usługową, kreować będzie rozwój poszczególnych obszarów. Przyczyni się do lepszego postrzegania Gminy przez inwestorów, którzy wybierają miejsca prestiżowe dla lokalizacji swoich siedzib. To z kolei zwiększy dochody Gminy.

PLAN GOSPODARKA ODPADAMI

Zgodnie z ustawą o utrzymaniu czystości i porządku w gminach Gmina Elbląg zapewnia czystość i porządek na swoim terenie i tworzy warunki niezbędne do ich utrzymania. Pokrywa koszty funkcjonowania systemu gospodarowania odpadami komunalnymi, tj. odbierania, transportu, zbierania, odzysku i unieszkodliwiania odpadów komunalnych, tworzenia punktów selektywnego zbierania odpadów komunalnych oraz obsługi administracyjnej tego systemu.

W roku 2019 w Gminie Elbląg obowiązywały następujące stawki za odbiór odpadów komunalnych:

- 12 zł za osobę przy segregacji
- 16 zł za osobę przy braku segregacji

W 2019 roku usługa odbierania odpadów komunalnych z nieruchomości zamieszkałych realizowana była na podstawie umowy zawartej z zakładem Cleaner sp. j. wyłonionego w trybie przetargu nieograniczonego.

ROZLICZENIE KOSZTÓW ZAGOSPODAROWANIA ODPADÓW

KOSZTY ZAGOSPODAROWANIA ODPADÓW	2018 ROK 5591 mieszkańców wg deklaracji	2019 ROK 5626 mieszkańców wg deklaracji	RÓŻNICA
odbiór i zagospodarowanie odpadów	1 312 762,00 zł	1 611 565,00 zł	+ 298 803,00 zł
koszty administracji i obsługi	91 572,34 zł	94 385,00 zł	+ 2 812,66 zł
Razem wydatki	1 404 334,34 zł	1 705 950,00 zł	+ 301 615,66 zł
wpływ z opłat	814 105,65 zł	878 182,00 zł	+ 64 076,35 zł
wpływ z odsetek za nieterminową wpłatę	6 015,60 zł	5 545,00 zł	- 470,60 zł
wpływy z tyt. kosztów egzekucyjnych, opłat komorniczych i kosztów upomnień	4 789,88 zł	11 046,00 zł	+ 6 256,12 zł
dopłata z budżetu	444 479,00 zł	824 768,00 zł	+ 380 289,00 zł
kwota zaległości	163 675,37 zł	158 527,35 zł	- 5 148,02 zł

Liczba złożonych deklaracji na dzień 31.12.2019 r.- **2008**.

Liczba mieszkańców zgłoszona przez właścicieli nieruchomości ogółem 5626 osoby:

w tym:

- segregujący odpady **4345**
- niesegregujący odpady **1281**

Liczba mieszkańców Gminy Elbląg na 31.12.2019 r. - 7427 osób.

Ilość wystawionych upomnień w 2019 r. - 1 076

Tytułów wykonawczych - 186

Ilość kartotek aktywnych- 2008

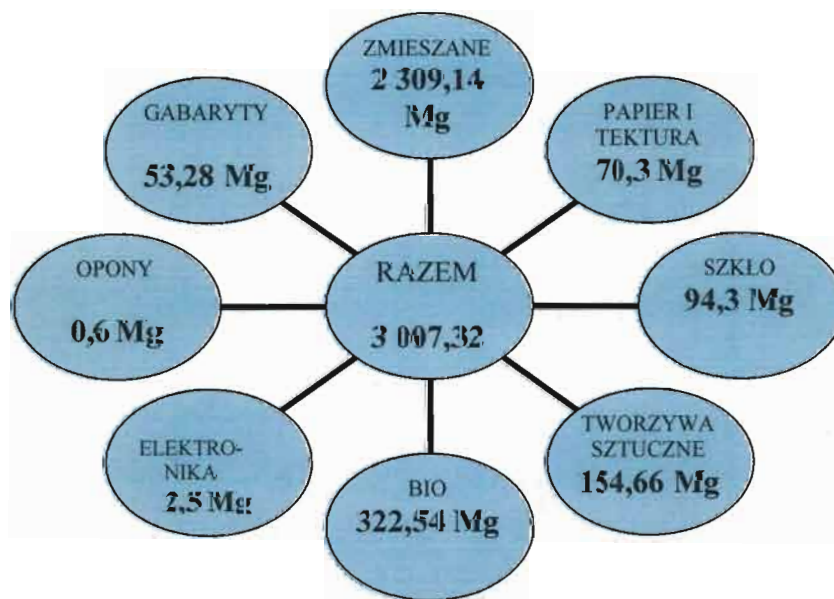
Z powyższego zestawienia wynika, że w 2019 r. w systemie gospodarki odpadami nie zostało ujętych 1 650 osób jest to różnica między osobami faktycznie zameldowanymi na terenie Gminy Elbląg , a osobami zgłaszanymi w deklaracjach mieszkańców.

Przy założeniu, że brakujące osoby w systemie płąć stawkę 12 zł /os/m-c , daje to w ciągu roku straty w dochodach gminy na kwotę 237.600 zł .

Odpady powstające na terenach nieruchomości niezamieszkałych, odbierane były przez przedsiębiorstwa wpisane do Rejestru Działalności Regulowanej, prowadzonego przez Wójta Gminy Elbląg, na podstawie indywidualnych umów.

W oparciu o przedłożone przez przedsiębiorców sprawozdania, w 2019 roku odpady zostały odebrane i zagospodarowane w ilościach przedstawionych poniżej:

ODPADY ODEBRANE I PRZEKAZANE DO ZAGOSPODAROWANIA:



Wójt corocznie sporządza sprawozdanie z realizacji zadań z zakresu gospodarowania odpadami komunalnymi, które przedkłada Marszałkowi Województwa i Wojewódzkiemu Inspektorowi Ochrony Środowiska.

PROGRAM OCHRONY ŚRODOWISKA

Zagadnienia ochrony środowiska należą współcześnie do najistotniejszych problemów społecznych. Podstawową jednostką administracji publicznej, która wykonuje zadania z zakresu ochrony środowiska, jest gmina i to gmina powinna zapewnić odpowiednie warunki życia mieszkańców przy zakładanym rozwoju gospodarczym i jednoczesnym poszanowaniu zasobów środowiska naturalnego.

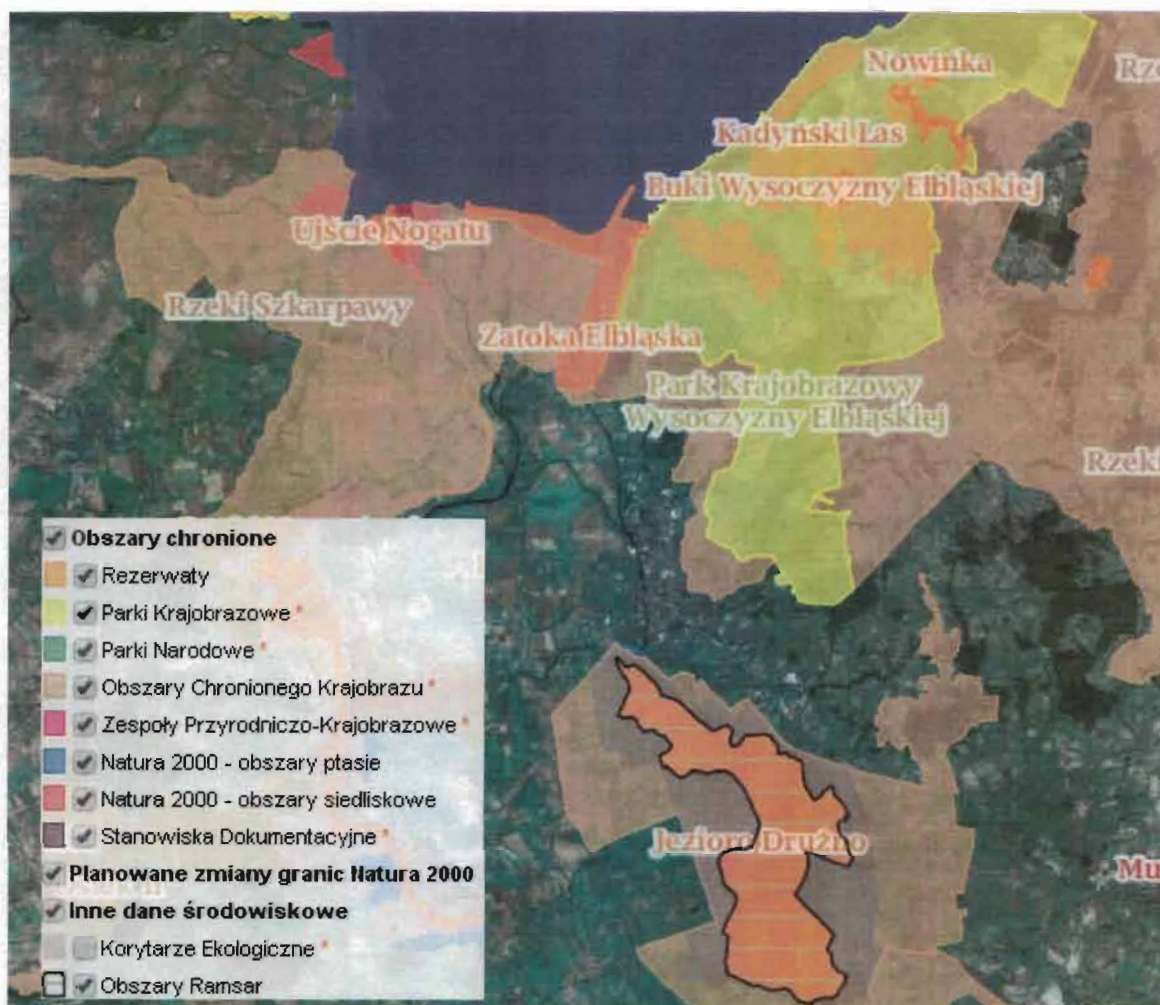
Gmina Elbląg posiada wiele walorów naturalnych, przyrodniczych i kulturowych. Różnorodność przyrodnicza naszej Gminy jest szczególną wartością, którą należy chronić przed zagrożeniami, takimi jak: zanieczyszczenie wód, odpadów komunalnych, niszczenie powierzchni ziemi, terenów zielonych itp..

Ze względu na rzeźbę terenu teren gminy obfituje w różnorodne formy krajobrazu: nadzalewowe, deltowe i jeziorno-bagienne. W związku z występowaniem obszarów o wybitnych walorach przyrodniczych, na obszarze gminy funkcjonują dość liczne formy ochrony przyrody.

Obszary i obiekty cenne przyrodniczo, objęte ochroną na terenie gminy Elbląg

Lp.	Forma ochrony przyrody	Liczba obiektów
w ramach ustawy z dnia 16 kwietnia 2004r. o ochronie przyrody		
1.	Rezerwaty (Jezioro Drużno, Ujście Nogatu, Zatoka Elbląska)	3
2.	Park krajobrazowy (Wysoczyzna Elbląska)	1
3.	Obszary Chronionego Krajobrazu (Jeziora Drużno, Rzeki Nogat, Wysoczyzny Elbląskiej)	3
w ramach Europejskiej Sieci Ekologicznej Natura 2000		
4.	Obszary Specjalnej Ochrony Ptaków (Jeziora Drużno, Zalew Wiślany)	2
5.	Obszary OZW (Ostoja Drużno, Zalew Wiślany i Mierzeja Wiślana)	2

Obszary chronione w obrębie gminy Elbląg



Źródło: <http://geoserwis.gdos.gov.pl/mapy/>

W ramach realizacji polityki ochrony środowiska Rada Gminy Elbląg przyjęła uchwałą Nr XIII/87/2015 z dnia 3 grudnia 2015 roku „Program Ochrony Środowiska dla Gminy Elbląg na lata 2015-2019 z perspektywą do 2023 r.”

Program uwzględnia uwarunkowania zewnętrzne i wewnętrzne, w tym ekologiczne, przestrzenne, społeczne i ekonomiczne uwarunkowania rozwoju gminy. Ponadto określa priorytetowe działania ekologiczne oraz harmonogram zadań ekologicznych. Realizując założenia Programu Rada Gminy Elbląg 12 maja 2012 roku podjęła uchwałę w sprawie określenia zasad udzielania, trybu postępowania i sposobu rozliczania dotacji celowej na zainstalowanie indywidualnych oczyszczalni ścieków na terenie Gminy Elbląg. W 2019 roku udzielono dotacji do 20 przydomowych oczyszczalni ścieków. Kwota dofinansowania w 2019 roku to 52.343,48 zł.

PROGRAM USUWANIA AZBESTU

Zgodnie z „Programem Oczyszczania Kraju z Azbestu na lata 2009-2032” (Uchwała Rady Ministrów nr 122/2009 z dnia 14.07.2009 r.) właściciele nieruchomości winni pozbyć się azbestu do 2032 r. Od 2013r. Gmina Elbląg realizuje uchwalony przez Radę Gminy program usuwania azbestu, z którego korzystają mieszkańcy gminy zmieniający pokrycia dachów na budynkach mieszkalnych i gospodarczych. W 2019r. z dofinansowania, polegającego na pokryciu kosztów zdjęcia, wywozu i utylizacji płyt azbestowych, skorzystało 14 gospodarstw domowych. Koszt zadania wyniósł 12.587,68 zł (zadanie nie było objęte dotacją). Efektem zrealizowanego zadania jest:

- zdemontowanie, przetransportowanie i zutylizowanie 14,656 Mg wyrobów zawierających azbest,
- odebranie, przetransportowanie i zutylizowanie 10,480 Mg wyrobów zawierających azbest.

Całkowita masa odpadów, która została przetransportowana i zutylizowana na składowisko odpadów w 2019 roku wyniosła 25,136 Mg. Szacuje się, że na terenie Gminy Elbląg pozostało do usunięcia ok. 1887 Mg.

PROGRAM OPIEKI NAD ZWIERZĘTAMI BEZDOMNYMI ORAZ ZAPOBIEGANIA BEZDOMNOŚCI ZWIERZĄT

Program ma na celu realizację przepisów Ustawy z dnia 21 sierpnia 1997 r. o ochronie zwierząt. Zgodnie z art. 11a tej ustawy Rada Gminy w drodze uchwały co roku przyjmuje program zapobiegający bezdomności zwierząt na rok następny. Rada Gminy Elbląg podjęła w dniu 28.03.2019 r. uchwałę Nr VII/52/2019 w sprawie przyjęcia programu opieki nad zwierzętami bezdomnymi oraz zapobiegania bezdomności zwierząt na terenie Gminy Elbląg w 2019 roku. Wprowadzenie w życie zaproponowanych w Programie działań, przynosi szereg korzyści zarówno mieszkańcom gminy, jak i zwierzętom. Wdrożenie Programu pozwala stopniowo na zmniejszenie ilości bezdomnych psów i kotów. Pośrednio zwiększa się bezpieczeństwo i utrzymanie czystości na terenie Gminy Elbląg.

W 2019 roku Gmina realizowała następujące zadania zawarte w niniejszym programie :

- 1) odławianie bezdomnych zwierząt,
- 2) sterylizacja, kastracja,
- 3) całodobowa opieka weterynaryjna,
- 4) zapewnienie opieki bezdomnym zwierzętom,
- 5) opieka nad bezdomnymi kotami oraz zwierzętami gospodarczymi,
- 6) utylizacja bezdomnych zwierząt.

Koszty realizacji Programu ponosi gmina.

Powyższe zadania były realizowane m.in. na podstawie umowy na odławianie bezdomnych zwierząt z OTOZ Animals Schroniskiem dla Bezdomnych Zwierząt w Elblągu, które również zajmowało się opieką nad bezdomnymi zwierzętami. W 2019 r. zapewniono opiekę : 10 kotom i 37 psom. Ogólne koszty usług schroniska w 2019 r. to 81.467,40 zł.

Zwierzętom wolno żyjącym chorym lub rannym w wypadkach w 2019 r. pomocy udzielała Fundacja Zwierzętom w Potrzebie - Ośrodek Okresowej Rehabilitacji Zwierząt Jelonki w Nowym Monasterzysku . W 2019 roku odnotowano 9 interwencji na ogólny koszt 3.773,89 zł. Zabiegom sterylizacji poddano 20 zwierząt i kastracji 4 zwierzęta. Ogólny koszt zabiegów 2.700 zł.

W ramach „Programu opieki nad zwierzętami bezdomnymi oraz zapobiegania bezdomności zwierząt na terenie gminy Elbląg ” dofinansowano zakup karmy dla kotów wolno żyjący na ogólną kwotę 2.100 zł.

Roczny koszt realizacji zadania opieki nad zwierzętami bezdomnymi przewidzianego ustawą o ochronie zwierząt zamknął się kwotą 90.041,29zł .

GMINNY PROGRAM PROFILAKTYKI I ROZWIĄZYWANIA PROBLEMÓW ALKOHOLOWYCH

Realizacja zadań z zakresu przeciwdziałania alkoholizmowi i narkomanii prowadzona jest w oparciu o Gminny Program Profilaktyki i Rozwiązywania Problemów Alkoholowych uchwalany corocznie przez Radę Gminy. Na 2019 rok Rada Gminy Elbląg uchwaliła Program 20 grudnia 2018 roku uchwałą Nr II/23/2020 r.

Program zakładał realizację działań z zakresu:

1. Zwiększenia dostępności pomocy psychologicznej, terapeutycznej i rehabilitacyjnej dla osób uzależnionych i osób zagrożonych uzależnieniem od alkoholu, narkotyków, innych substancji psychoaktywnych;
2. Udzielanie rodzinom, w których występują problemy alkoholowe, pomocy psychospołecznej, prawnej, a w szczególności ochrony przed przemocą w rodzinie;
3. Prowadzenie profilaktycznej działalności informacyjnej i edukacyjnej oraz szkoleniowej w zakresie rozwiązywania problemów alkoholowych i przeciwdziałania narkomanii, w szczególności dla dzieci i młodzieży;
4. Koordynacja gminną profilaktyką społeczną w zakresie przeciwdziałania alkoholizmowi, narkomanii, ochrony przed przemocą.

Środki finansowe przeznaczone na realizację powyższych zadań pochodzą z opłat za zezwolenia na sprzedaż napojów alkoholowych wnoszonych przez właścicieli punktów sprzedaży alkoholu. Wysokość środków uzyskanych przez gminę z tytułu udzielonych zezwoleń na sprzedaż alkoholu w 2019 roku wyniosła 94.176 zł. W/w środki wydatkowane zostały na realizację programów w kwocie 75.466 zł, z czego na: przeciwdziałanie alkoholizmowi 73.165 zł, przeciwdziałanie narkomanii kwota 2.301,00 zł.

Z powyższych funduszy w 2019 r. zorganizowano m.in.: programy warsztatowo-profilaktyczne dla dzieci, zajęcia profilaktyczne podczas ferii zimowych i półkolonie letnie, konkursy plastyczne. Odbyły się festyny i pikniki środowiskowe poświęcone profilaktyce uzależnień, kampanie „Postaw na rodzinę” i „Zachowaj trzeźwy umysł”, wyjazdy edukacyjno-profilaktyczne.

Mieszkańcom zapewniono bezpłatną pomoc psychologiczno-terapeutyczną, zorganizowano profilaktyczną działalność w szkołach wśród dzieci i młodzieży oraz korzystanie z oferty zajęć opiekuńczo-wychowawczych.

Koordynacją działań w zakresie gminnej polityki społecznej w zakresie przeciwdziałania alkoholizmowi, narkomanii, ochrony przed przemocą zajmuje się Gminna Komisja Rozwiązywania Problemów Alkoholowych. Komisja jest ciałem opiniującym, inicjującym i nadzorującym wykonanie zadań ujętych w Programie.

Komisja w 2019 roku obradowała na 10 posiedzeniach. Jej członkowie uczestniczyli w szkoleniu nt. „Zadania i kompetencje prawne i psychologiczne gminnych komisji rozwiązywania problemów alkoholowych”. W szkoleniu wzięło udział 5 członków Komisji. Jedna osoba uczestniczyła w szkoleniu nt. „Od wydania zezwolenia do kontroli jego realizacji – jak zgodnie z prawem wydać, zmienić, wygasić i cofnąć zezwolenie na sprzedaż alkoholu”. Ponadto 17 członków Zespołu Interdyscyplinarnego wzięło udział w szkoleniu nt. „Działania grup roboczych”.

W ramach pomocy profilaktyczno-terapeutycznej Gminna Komisja Rozwiązywania Problemów Alkoholowych rozpatrywała w 2019 roku 8 wniosków o wszczęcie postępowania w sprawie obowiązku leczenia odwykowego. Do Sądu Rejonowego skierowano 8 wniosków o wydanie stosownego orzeczenia.

Gminna Komisja Rozwiązywania Problemów Alkoholowych przekazuje informacje i adresy instytucji pomocowych. Osobom z problemem alkoholowym, pijącym szkodliwie a także osobom współuzależnionym proponuje się udział w grupach samopomocowych, dostarcza się wiedzy o problemie poprzez rozmowę, a także poprzez przekazanie materiałów edukacyjno-informacyjnych o uzależnieniach. Osoba zgłaszająca problem alkoholowy w rodzinie zawsze motywowana jest do podjęcia terapii dla osób współuzależnionych. W ramach prowadzenia systematycznej i kompleksowej działalności w formie kierowania na leczenie do biegłych sądowych – lekarza psychiatry i psychologa – orzekających w przedmiocie uzależnienia od alkoholu, skierowano 7 osób.

Gminna Komisja pozytywnie zaopiniowała wnioski na dofinansowanie szeregu imprez środowiskowych w formie spotkań rodzinnych, Dni Rodziny i Dnia Dziecka, Dnia Seniora.

Ponadto przeprowadzono szereg spotkań środowiskowych, na których przekazywano materiały edukacyjne kampanii „Postaw na rodzinę” i „Zachowaj Trzeźwy Umysł”.

Pod egidą kampanii zorganizowano przez PSP w Węzinie i Gronowie Górnym „Festyny Rodzinne” Natomiast w Szkole Podstawowej w Nowakowie odbył się Piknik rodzinny pod hasłem „Małżeństwo, dobre relacje silna rodzina” a także Dzień Dziecka i Dzień Sportu w Szkole Podstawowej w Pilonie.

Pod hasłem „W rodzinie siła” Biblioteka Publiczna w Komorowie Żuławski z Filią w Nowakowie zorganizowała konkurs dla dzieci w wieku przedszkolnym oraz uczniów szkół podstawowych i ponadpodstawowych z terenu Gminy Elbląg.

W ramach realizacji Gminnego Programu Profilaktyki i Rozwiązywania Problemów Alkoholowych oraz Przeciwdziałania Narkomanii w 2019 roku zrealizowano i sfinansowano 9 programów profilaktycznych w formie warsztatów i spektakli adresowanych do dzieci i młodzieży: „Spójrz inaczej”, „Czy dokuczanie jest przemocą”, „Tajemnica zaginionej skarbonki”, „Cukierki”, „Debata”, „Odkryj swój kreatywny potencjał”, „ Opanowuję agresję”, „Dopalacze, nowe narkotyki, uzależnienia od leków”, „ Wygrać siebie”.

W ramach Programu dofinansowano:

- 1) wycieczkę edukacyjno-profilaktyczną „Realny kolega lepszy od wirtualnego” do Jantara dla 45 uczniów Publicznej Szkoły Podstawowej w Gronowie Górnym;
- 2) wyjazd edukacyjny „Aktywny i zdrowy wypoczynek” 29 uczniów klas II i III Publicznej Szkoły Podstawowej w Gronowie Górnym do Lidzbarka Welskiego.;
- 3) wyjazd edukacyjno-rekreacyjny do Gdyni dla uczniów klasy Ia i Ib Publicznej Szkoły Podstawowej w Gronowie Górnym,
- 4) dwie wycieczki jednodniowe – rajd pieszy – Tolkmicko oraz Kadyny w ramach realizacji zadania „Aktywny i zdrowy wypoczynek uczniów Publicznej Szkoły Podstawowej w Gronowie Górnym,
- 5) Zajęcia wychowawczo-profilaktyczne podczas wyjazdu do Gdańska uczniów klas V-VII Publicznej Szkoły Podstawowej w Pilonie
- 6) zajęcia wychowawcze „Mój świat bez alkoholu” podczas wycieczki do ZOO w Oliwie dla uczniów PSP w Węzinie;
- 7) wycieczkę do Wrocławia w ramach realizacji zadania „Bezpieczna rodzina na drodze” zorganizowaną przez PSP w Węzinie;
- 8) wycieczkę do Gdyni w ramach zadania „Zachowaj trzeźwy umysł” dla uczniów PSP w Nowakowie;
- 9) wycieczkę do Warszawy w ramach realizacji zadania „Organizowanie różnych form wypoczynku” dla klas VI-VII PSP w Gronowie Górnym;
- 10) półkolonie letnie „Działania w ramach przeciwdziałania uzależnieniom i patologiom społecznym” zorganizowane przez PSP w Nowakowie.

Zezwolenia na sprzedaż napojów alkoholowych.

Gminna Komisja Rozwiązywania Problemów Alkoholowych w 2019 roku wydała 7 postanowień opiniujących wnioski w sprawie wydania zezwolenia na sprzedaż napojów alkoholowych.

Według stanu na dzień 31 grudnia 2019r. na terenie Gminy Elbląg sprzedają i podawaniem napojów alkoholowych zajmowało się 24 podmioty. Punktów sprzedaży napojów alkoholowych przeznaczonych do spożycia poza miejscem sprzedaży (sklepy) było 20, natomiast punktów sprzedaży napojów alkoholowych przeznaczonych do spożycia w miejscu sprzedaży (lokale gastronomiczne) było 4, w tym punktów sprzedaży napojów alkoholowych powyżej 18% przeznaczonych do spożycia poza miejscem sprzedaży było 17, natomiast punktów sprzedaży powyżej 18% zawartości alkoholu przeznaczonych do spożycia w miejscu sprzedaży było 2.

W 2019r. wydano 24 zezwolenia na sprzedaż napojów alkoholowych przeznaczonych do spożycia poza miejscem sprzedaży, 3 zezwolenia dla przedsiębiorców, których działalność polega na organizacji przyjęć i 1 zezwolenie na jednorazową sprzedaż napojów alkoholowych w czasie i miejscu organizowanej imprezy (dla Jednostki Ochotniczej Straży Pożarnej).

STRATEGIA ROZWIĄZYWANIA PROBLEMÓW SPOŁECZNYCH W GMINIE ELBLĄG

Strategia wprowadzona została uchwałą nr Nr XXVIII/200/17 Rady Gminy Elbląg z dnia 21.09.2017 roku na lata 2017- 2025. Zadania z zakresu rozwiązywania problemów społecznych były realizowane w roku 2019 zgodnie z założeniami. Oprócz pomocy finansowej realizowane były szeroko pojęte działania z zakresu pracy socjalnej. W roku 2019 Gminny Ośrodek Pomocy Społecznej był organizatorem prac społecznie użytecznych. Współpracowano z firmami poszukującymi ludzi do pracy organizując spotkania klientów Ośrodka z pracodawcami, w wyniku których, przynajmniej 20 osób podjęło zatrudnienie, 11 zostało skierowanych na kursy podnoszące posiadane kwalifikacje. Na bieżąco współpracowano z Powiatowym Urzędem Pracy w Elblągu. Przy GOPS Elbląg funkcjonuje Klub Integracji Społecznej. Klub dobrze jest wyposażony w urządzenia audiowizualne i komputery. W 2019 roku wykorzystywany był jako punkt konsultacyjny i poradnictwo psychologa. Pracownicy Ośrodka współpracowali ze szkołami, które realizują programy wyrównywania szans edukacyjnych dzieci i młodzieży ze środowisk najuboższych oraz z biurem pracy w zakresie kursów i szkoleń dla młodocianych mieszkańców, którzy nie chcą kontynuować nauki. Wspierane było kształcenie, dojazdy do szkół, refundowano posiłki w szkołach itp. W roku 2019 zadania z zakresu wspierania rodziny prowadził Gminny Ośrodek Pomocy Społecznej przy współpracy ze szkołami, Gminną Biblioteką Publiczną, Gminną Komisją ds. Rozwiązywania Problemów Alkoholowych oraz Zespołem Interdyscyplinarnym ds. przemocy w rodzinie. Asystenturą rodzinną objęto w 2019 roku 9 rodzin. Głównymi zadaniami asystenta rodziny było udzielanie pomocy rodzinom w rozwiązywaniu problemów socjalnych, psychologicznych i wychowawczych z dziećmi. W roku 2019 roku Ośrodek nie prowadził własnych projektów. Korzystał w tym zakresie z usług organizacji pozarządowych działających na terenie miasta Elbląga i Pasłęka, np. EUR Consulting , AC-Expert, OHP. Skierowane osoby bezrobotne miały możliwości podnoszenia swych kwalifikacji lub zdobycia nowych. W 2019 skorzystało z tej możliwości 25 osób. W roku 2019 zatrudniony psycholog poprzez poradnictwo wspierał osoby i rodziny w rozwiązywaniu problemów rodzinnych. W roku 2019 z takich porad skorzystało 48 osób. W ramach realizacji Strategii współorganizowano coroczne „Dni Rodziny”, festyny rodzinne i sportowe. Wspierano stowarzyszenia w realizacji wszelkiego rodzaju imprez środowiskowych dla mieszkańców poszczególnych wsi.

OCHRONA PRZECIWPOŻAROWA

Na terenie gminy Elbląg funkcjonuje 6 jednostek OSP:

- OSP Nowakowo włączona do Krajowego Systemu Ratowniczo - Gaśniczego,

- OSP Tropy,
- OSP Myślecin,
- OSP Wekllice,
- OSP Wężina,
- OSP Lisów.



Wszystkie jednostki posiadają normatywny sprzęt niezbędny do prowadzenia podstawowych działań ratowniczo - gaśniczych (węże tłoczne, ssawne, drabiny nasadkowe, prądownice, pompy pożarnicze), ubrania koszarowe (min. 9 kpl.) i ochronne typu "Nomex" (min. 6 kpl.), hełmy strażackie, kominiarki chroniące przed wysoką temperaturą, rękawice specjalne oraz techniczne o zwiększonej odporności na uszkodzenia (przecinanie), lepszymi właściwościami chwytными, antypoślizgową powłoką na dłoni.

Wiek motopomp użytkowanych przez poszczególne OSP przedstawia się następująco:

- **OSP Nowakowo**
 - motopompa pożarnicza Polonia PO-5, rok prod. 1987,
 - pompa pływająca Macximum, rok prod. 1999,
- **OSP Tropy**
 - motopompa pożarnicza PO-5, rok prod. 1987,
 - pompa pływająca Niagara rok prod. 2019,
- **OSP Myślecin**
 - motopompa pożarnicza Polonia PO-5, rok prod. 1989,
 - pompa pływająca Macximum, rok prod. 1999,
 - sportowa pompa pożarnicza DAHATSU, rok. prod. 2012.
- **OSP Wekllice**
 - pompa pływająca Macximum, rok prod. 1999.

➤ **OSP Wężina**

- motopompa pożarnicza Polonia PO-5, rok prod. 1988,
- pompa pływająca Macximum, rok prod. 1999.

➤ **OSP Lisów**

- motopompa pożarnicza Polonia PO-5, rok prod. 1984,
- motopompa pożarnicza Honda rok prod. 2019.

Dodatkowo jednostka OSP Nowakowo z racji przynależności do Krajowego Systemu Ratowniczo-Gaśniczego (KSRG) posiada sprzęt do prowadzenia specjalistycznych działań ratowniczych, wynikających z zagrożeń występujących na terenie chronionym. Komenda Główna Państwowej Straży Pożarnej określa normatywy sprzętowe dla jednostki z Nowakowa.

Sprzęt pozyskany z dofinansowania Komendy Głównej Państwowej Straży Pożarnej w ramach wsparcia jednostek włączonych do KSRG:

- aparaty powietrzne nadciśnieniowe wraz z maskami i butlami 4 kpl.,
- sanie lodowe wraz z osprzętem (linki ratownicze, rzutki ratunkowe, szelki asekuracyjne),
- pompa hydrauliczna wraz z przewodami i kompletem urządzeń do ratownictwa technicznego (nożyce do cięcia karoserii samochodowej, rozpieracz kolumnowy, nożyco - rozpierak),
- pompa szlamowa i pompa pływająca do wody czystej,
- urządzenie do selektywnego alarmowania (centrala wraz z radiostacją i anteną),
- pilarka spalinowa do cięcia drewna STIHL i do cięcia stali PARTNER,
- sprzęt ochrony osobistej (mundury koszarowe, bojowe, obuwie specjalne oraz hełmy strażackie),
- torba medyczna PSP R1 wraz z noszami i szynami do stabilizacji kończyn podczas wypadków drogowych,
- suche skafandry do pracy na wodzie zabezpieczające ratowników przed zatonięciem po wpadnięciu do wody,
- rzutki i koło ratownicze do prowadzenia działań na akwenach wodnych,
- łódź płaskodenna z silnikiem spalinowym,
- szelki asekuracyjne do prac na wysokościach (np. zabezpieczaniu zerwanych dachów, pożarów sadzy w kominie itp.).



Wszystkie jednostki posiadają na swoim wyposażeniu agregaty prądotwórcze o mocy 2,2 kW i napięciu 230 V wraz z lampami do oświetlenia terenu akcji w porze nocnej, OSP Weklice, Wężina, Tropy i Nowakowo pompy pływające pozwalające na pompowanie wody z cieków wodnych o niskim poziomie lustra wody. Wszystkie jednostki posiadają na wyposażeniu pilarki spalinowe do cięcia drewna.



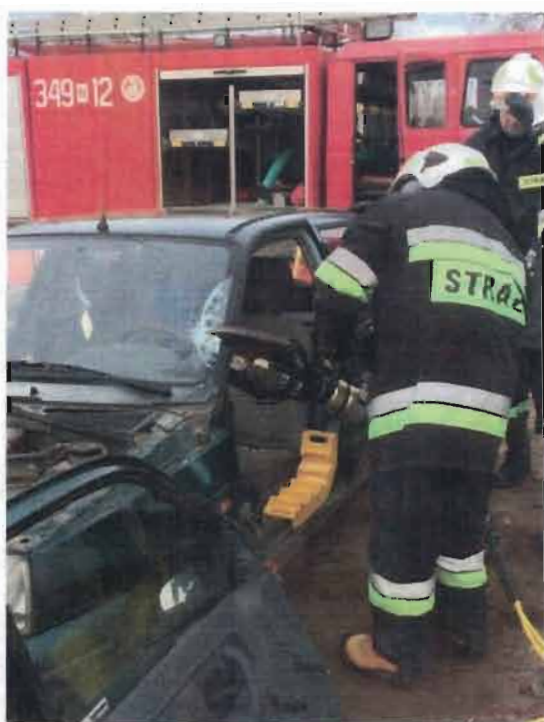
W okresie ostatnich 4 lat wymieniono indywidualne środki ochrony (hełmy, ubrania koszarowe, ubrania specjalne typu "Nomex", rękawice strażackie) na sprzęt posiadający certyfikat bezpieczeństwa wydany przez Centrum Naukowo - Badawcze Ochrony Pożarowej wymagany odrębnymi przepisami. Koszt ubrania jednego strażaka - ochotnika to kwota ok. 3200 zł.

Jednostki OSP posiadają następujące samochody pożarnicze::

➤ OSP Nowakowo

- samochód gaśniczy średni z autopompą i zbiornikiem wody o pojemności 2000 l marki STAR MAN rok prod. 1997 (pozyskany z Komendy Powiatowej PSP w Nidzicy, wyremontowany po wypadku dzięki dotacji Komendy Wojewódzkiej PSP w Olsztynie 35000,00 zł),

- samochód gaśniczy średni z autopompą i zbiornikiem wody o pojemności 2500 l, z napędem terenowym marki STAR 244 rok prod. 1989 (pozyskany nieodpłatnie z Agencji Mienia Wojskowego),
 - samochód gaśniczy lekki marki Volkswagen T4 rok prod. 1993 (pozyskany nieodpłatnie z Komendy Głównej Policji, przewidziany do kasacji z uwagi na stan techniczny).
 - w trakcie realizacji jest zakup lekkiego samochodu ratowniczo – gaśniczego na podwoziu samochodu Ford Transit z zabudową specjalistyczną, modułem gaśniczym i wyciągarką. Pojazd przystosowany jest do ciągnięcia przyczepy wraz z łodzią ratowniczą.
- **OSP Tropy**
- samochód gaśniczy średni z motopompą i zbiornikiem wody o pojemności 2000 l marki STAR 200 rok prod. 1971.
- **OSP Myślecin**
- samochód gaśniczy lekki z motopompą marki FORD TRANSIT rok prod. 2002 zakupiony z dofinansowania Zarządu Wojewódzkiego Związku Ochotniczych Straży Pożarnych (15000,00 zł), firmy P.P.H.U EDBA Myślecin (45000,00 zł) i Urzędu Gminy Elbląg (12000,00 zł).
- **OSP Weklice**
- samochód gaśniczy średni z autopompą i zbiornikiem wody o pojemności 2000 l marki MERCEDES BENZ rok prod. 1976 pozyskany nieodpłatnie z Niemiec (Barsel).
- **OSP Wężina**
- samochód gaśniczy lekki z motopompą marki LUBLIN II rok prod. 1997 pozyskany nieodpłatnie z Komendy Miejskiej PSP w Elblągu.
- **OSP Lisów**
- samochód gaśniczy lekki z motopompą marki ŻUK FSC rok prod. 1984.



Strażacy - ochotnicy biorący udział w działaniach ratowniczo - gaśniczych ukończyli kurs podstawowy prowadzony przez Komendę Miejską PSP w Elblągu, przeszli badania profilaktyczne stwierdzające odpowiedni stan zdrowia do brania udziału w działaniach ratowniczo - gaśniczych oraz posiadają ubezpieczenie imienne od następstw wypadków związanych z działaniami. Dodatkowo prowadzono szkolenia specjalistyczne, wynikające z wytycznych i potrzeb poszczególnych jednostek OSP. Przeszkolono członków OSP w zakresie udzielania kwalifikowanej pierwszej pomocy medycznej (OSP Nowakowo 6 osób, pozostałe jednostki po 2 osoby). Członkowie OSP Nowakowo posiadają przeszkolenie z zakresu współpracy z Lotniczym Pogotowiem Ratunkowym (część teoretyczna i praktyczna zorganizowana nieodpłatnie przez KM PSP w Elblągu).

WYJAZDY JEDNOSTEK OSP Z TERENU GMINY ELBLĄG W 2019 ROKU:

Lisów – 1 wyjazd (drzewo pochylone na budynek).

Myślicin – 2 wyjazdy (zabezpieczenie WOŚP Elbląg, Pasieki drzewo pochylone na drogę).

Nowakowo – 19 wyjazdów.

Jednostki OSP Tropy, Weklice i Wężina w 2019 roku nie uczestniczyły w zdarzeniach.

ZARZĄDZANIE KRYZYSOWE

W 2019 roku Zarządzeniem Nr 1/2019 Wójta Gminy Elbląg z dnia 02.01.2019 r. o godz. 18.00 zostało wprowadzone na terenie gminy Elbląg pogotowie przeciwpowodziowe.

Zarządzeniem Nr 2/2019 Wójta Gminy Elbląg z dnia 04.01.2019 r. o godz. 12.00 zostało odwołane na terenie gminy Elbląg pogotowie przeciwpowodziowe.

1. Biorący udział w działaniach przeciwpowodziowych :

1) Ochotnicza Straż Pożarna , w tym:

- jednostki gminne – 20 osób:

- jednostki z ościennych gmin – 49 osób: OSP Milejewo, OSP Krzewsk.

2) Państwowa Straż Pożarna – 8 osób

- JRG 1 Elbląg

- JRG 1 Elbląg

3) pracownicy urzędu

4) Pracownicy Publicznej Szkoły Podstawowej w Nowakowie.

2. Ilość i rodzaj sprzętu wykorzystanego w działaniach przeciwpowodziowych :

1) Ochotnicza Straż Pożarna – razem 2 samochody

2) Państwowa Straż Pożarna – razem 3 samochody

4) sprzęt będący w użytkowaniu Gminy :

- samochody własność Gminy – 2 szt.

- maszyna do ładowania piasku – TRIO – 1 szt. (będąca na wyposażeniu OSP Nowakowo)

- z firmy z Pasłęka – 2 samochody z piaskiem

3. Materiały :

1) worki – zużyto 500 szt.

2) piasek – ok. 20 ton

3) rękawy wodne – 9 szt.

4. Zadania realizowane podczas akcji przeciwpowodziowej przez gminę Elbląg :

1. zabezpieczono rękawami i workami z piaskiem budynki mieszkalne położone w miejscowości Nowakowo, które są usytuowane na międzywale, wałem jest droga powiatowa nr 1100N;

2. w wyniku podtopienia siedliska w Kępie Rybackiej zabezpieczono stodołę, oborę poprzez ułożenie rękawów oraz worków z piaskiem;

3. worki z piaskiem ładowane były przy wykorzystaniu maszyny do ładowania piasku TRIO przed Publiczną Szkołą Podstawową w Nowakowie;
4. uruchomiono kuchnię w Publicznej Szkole Podstawowej w Nowakowie, która przygotowała i wydawała posiłki dla osób biorących udział w działaniach ratowniczych,
5. pracownicy urzędu oraz Gminnego Ośrodka Pomocy Społecznej szacowali straty w mieniu prywatnym.



BEZPIECZEŃSTWO

Policjanci z Rewiru III Komendy Miejskiej Policji w Elblągu Posterunek w Gronowie Elbląskim dbają o bezpieczeństwo ludzi oraz utrzymywanie bezpieczeństwa i porządku publicznego na terenie Gminy Elbląg. Rejon Gminy Elbląg obsługuje dwóch dzielnicowych.

Według informacji z Komendy Miejskiej Policji w Elblągu w celu poprawy stanu bezpieczeństwa policja podejmowała działania obejmujące swym zakresem:

- zapobieganie i wykrywanie przestępstw o charakterze kryminalnym i gospodarczym,
- ograniczenie liczby zdarzeń drogowych,
- prowadzenie działań w zakresie prewencyjnego zabezpieczenia miejsc zagrożonych,
- przeciwdziałanie zagrożeniom związanym z przemocą, z narkotykami i dopalaczami, cyberprzestępczością,

W Gminie Elbląg w 2019 roku wskaźnik dynamiki przestępstw stwierdzonych ogółem ukształtował się na poziomie 93,3%. Oznacza to, że stwierdzono o 10 przestępstw mniej niż w analogicznym okresie roku poprzedniego.

W grupie przestępstw kryminalnych, stwierdzono mniejszą ilość przestępstw niż przed rokiem, o 7.

W grupie przestępstw kryminalnych, stwierdzono mniejszą ilość przestępstw o 10 niż przez rokiem.

rok 2018	rok 2019
102	92

Mniej (lub tyle samo) niż przed rokiem stwierdzono przestępstw w kategoriach:

Przestępstwa	2018	2019
Uszczerbek na zdrowiu	6	3
Kradzież samochodów	2	1
Bójki i pobicia	0	0
Uszkodzenie mienia	4	4

Więcej niż w 2018 roku stwierdzono przestępstwa w kategoriach

Przestępstwa	2018	2019
Kradzieże z włamaniem	17	26
Kradzieże cudzej rzeczy	17	24
Rozboje	0	2

W roku 2019 stwierdzono 2 przestępstwa narkotykowe – w 2018 roku 3.

Wskaźnik wykrycia przestępstw ogółem wyniósł 71,9% i był mniejszy o 6,9 % niż rok wcześniej. Wskaźnik wykrycia sprawców przestępstw kryminalnych wyniósł 58,1 % i był mniejszy niż przed rokiem o 11,4 %.

Wykrywalność w poszczególnych kategoriach przestępstw następująco:

Przestępstwa	2018	2019
Kradzieże samochodów	50,0%	100,0 %
Uszczerbek na zdrowiu	100,0%	100,0%
Uszkodzenie mienia	25,0%	75,0 %
Kradzieże cudzej rzeczy	61,1%	44,0 %
Kradzież z włamaniem	26,3%	38,5 %
Rozboje	0,0%	0,0%
Bójki i pobicia	0,0%	0,0%

W 2019 roku doprowadzono celem wytrzeźwienia ogólnie z terenu działania Komendy Miejskiej w Elblągu **2226** osób, w 2018 była to liczba **2441** osób. Z terenu Gminy Elbląg do **Pomieszczeń dla Osób Zatrzymanych** w Komendzie Miejskiej Policji w Elblągu doprowadzono w celu wytrzeźwienia **21** osób.

W 2019 roku na terenie Gminy Elbląg założono 19 Niebieskich Kart. Funkcjonariusze Komendy Miejskiej Policji w Elblągu systematycznie brali udział w posiedzeniach zespołów interdyscyplinarnych i grup roboczych.

W ramach realizacji procedury „Niebieska Karta” prowadzono kolportaż materiałów informacyjno – edukacyjnych dotyczących problematyki przemocy w rodzinie. Prowadzona była stała współpraca z pedagogami szkolnymi w celu bieżącego monitorowania sytuacji rodzinnej nieletnich pod kątem występowania symptomów przemocy domowej.

Funkcjonariusze KMP w Elblągu wzięli udział w przedsięwzięciu profilaktycznym pod nazwą "Akademia bezpieczeństwa PZU".

Przedmiotowe przedsięwzięcie odbyło się w Szkole Podstawowej w Gronowie Górnym, a uczestniczyli w nim uczniowie klas od I do VIII. Łącznie w spotkaniach udział wzięło **192** uczniów wraz z nauczycielami. Funkcjonariusze omawiali tematy związane z bezpieczeństwem w ruchu drogowym, cyberprzemocą, mówili o handlu ludźmi oraz odpowiedzialności prawnej nieletnich.

Poza tym realizując zadania w obszarze **„Bezpieczeństwo w szkole”**, funkcjonariusze Komendy Miejskiej Policji w Elblągu oraz jednostek podległych w 2019 roku przeprowadzali w szkołach na terenie Gminy Elbląg spotkania z dziećmi i młodzieżą na następujące tematy:

- „Dopalacze oferta śmierci”, „Narkotyki i Dopalacze zabijają”,
- „Cyberprzemoc – aspekty prawne”,
- „Czuję się bezpiecznie w szkole, w domu, w miejscu zamieszkania”;
- „Odpowiedzialność nieletnich za popełnione czyny karalne oraz zachowania świadczące o demoralizacji”,
- „Czy pies musi gryźć?”;
- „Zasady bezpieczeństwa w ruchu drogowym”,
- „Bezpieczna droga do szkoły”
- „Bezpieczne Wakacje”
- „Bezpieczne Ferie”.

Na spotkaniach poruszano także temat bezpieczeństwa w ruchu drogowym, promowano ideę bezpiecznego poruszania się po drogach, szczególnie poza obszarem zabudowanym, korzystanie z elementów odblaskowych.

Analizując stan bezpieczeństwa w ruchu drogowym na terenie działania KMP w Elblągu do początku roku 2019 na terenie KMP w Elblągu doszło do 103 wypadków drogowych, w których obrażeń ciała doznało 125 osób. Na terenie gminy Elbląg wydarzyło się 12 wypadków, rannych było 16 osób. Ofiar śmiertelnych nie odnotowano.

Dla poprawy bezpieczeństwa przyszłych kierowców w 2019 roku w Szkole Podstawowej w Nowakowie odbyło się uroczyste otwarcie Miasteczka Ruchu Drogowego dla najmłodszych. W realizacji przedsięwzięcia uczestniczyli policjanci z Wydziału Ruchu Drogowego, którzy

projektowali dla dzieci małe skrzyżowania. Jest to obiekt, na którym można uczyć się i praktycznie ćwiczyć znajomość przepisów ruchu drogowego. To także narzędzie pozwalające od najmłodszych lat wykształcać dobre nawyki, które sprawią, że w prawdziwym ruchu ulicznym, będzie można poczuć się pewniej i jeździć bezpieczniej. Obiekt będzie wykorzystywany do egzaminowania dzieci na kartę rowerową.

Podkreślenia wymaga fakt bardzo dobre współdziałanie Policji z samorządami lokalnymi na rzecz szeroko rozumianego bezpieczeństwa i porządku publicznego. Współdziałanie to widoczne w szerokiej ofercie programów i projektów profilaktycznych adresowanych do mieszkańców miasta i powiatu a także fundusze wsparcia z samorządów. Wójt Gminy Elbląg przekazał Policji kwotę 5.000 zł z budżetu Gminy Elbląg na współfinansowanie zakupu samochodu służbowego.

Budowanie poczucia bezpieczeństwa mieszkańców z zakresu prewencji kryminalnej realizowane jest przez dzielnicowych w formie bezpośrednich kontaktów z lokalną społecznością. Prowadzone są również inne przedsięwzięcia zmierzające do popularyzacji dzielnicowych w rejonach służbowych. Dzielnicowi obsługujący teren gminy Elbląg pełnią w każdy wtorek dyżury w siedzibie Urzędu Gminy Elbląg.

WYDARZENIA 2019 ROKU

W dniu 22.03.2019 r. w Olsztynie odbyła się uroczysta gala wręczenia tytułów „Super Sołtys 2019” dla wyjątkowych sołtysów województwa warmińsko-mazurskiego. Tytuły zostały nadane poprzez głosowanie czytelników „Gazety Olsztyńskiej” i „Dziennika Elbląskiego”. Plebiscyt był prowadzony we wszystkich powiatach naszego województwa. Wśród laureatów znaleźli się sołtysi z Gminy Elbląg. Spośród sołtysów Powiatu Elbląskiego drugie zaszczytne miejsce zajęła Pani Anna Daniłowska sołtys sołectwa Myślęcין-Pasieki, trzecie miejsce zajęła Pani Danuta Czajkowska sołtys sołectwa Janowo.





Marszałek Warmii i Mazur uhonorował sołtysów

W piątek 29 marca 2019 r. w hali wystawienniczej Expo Mazury w Ostródzie Marszałek Warmii i Mazur Gustaw Marek Brzezin jak co roku spotkał się z delegacjami sołtysów z całego województwa warmińsko-mazurskiego z okazji Samorządowego Dnia Sołtysa na Warmii i Mazurach.

Sołtysom angażującym się w aktywizowanie społeczności lokalnych i rozwój obszarów wiejskich z województwa warmińsko-mazurskiego Marszałek Gustaw Marek Brzezin wręczył wyróżnienia. Wśród nich zaszczytu dostąpił m.in. nasz Sołtys Sołectwa Piona Pan Krzysztof Waśniewski, któremu towarzyszyła delegacja z Gminy Elbląg na czele z Panem Wójtem Zygmuntem Tucholskim, z Panią Barbarą Bruzdewicz wówczas w podwójnej roli: Przewodniczącej Rady Gminy Elbląg i Sołtysa Sołectwa Gronowo Górne, z Panią Celiną Sokołowską Sołtys sołectwa Wężina, z Panią Dorotą Wielesik Sołtys sołectwa Kępa Rybacka oraz z Panem Radosławem Witka Sołtys sołectwa Dłużyna.



TURNIEJ „MŁODZIEŻ ZAPOBIEGA POŻAROM”

W dniu 01.03.2018 r. w Urzędzie Gminy Elbląg odbył się finał gminnych eliminacji Turnieju Wiedzy Pożarniczej pod hasłem „Młodzież zapobiega pożarom”. W turnieju wzięły udział dzieci i młodzież ze szkół z terenu Gminy Elbląg. W eliminacjach na szczeblu gminnym do finału przystąpiło 18 osób. Zwycięzcami gminnych eliminacji został uczeń Publicznej Szkoły Podstawowej w Wężynie oraz uczennica z Publicznej Szkoły Podstawowej w Gronowie Górnym i

awansowali do etapu na szczeblu powiatowym, który wygrali i awansowali do etapu wojewódzkiego.



Lekcja WOS - Klasa VIII z wizytą w Urzędzie Gminy Elbląg

Dnia 3 kwietnia klasa VIII z Publicznej Szkoły Podstawowej w Węzinie wzięła udział w wyjątkowych zajęciach wiedzy o społeczeństwie. Uczniowie odwiedzili Urząd Gminy Elbląg spotkali się z Przewodniczącą Rady Gminy panią Barbarą Bruzdewicz, Wójtem Gminy Elbląg panem Zygmuntem Tucholskim, Skarbnikiem Gminy panią Wiolettą Kotkowską oraz Sekretarzem Gminy panią Elżbietą Niżnik. Młodzież poznała pracę urzędu gminy, dowiedziała się o możliwości załatwiania spraw urzędowych przez portal e-PUAP, otrzymali informacje o procedurach dotyczących wyrabiania dowodów osobistych. To była żywa lekcja wiedzy o społeczeństwie i poznanie zasad funkcjonowania samorządu gminnego.



Wotum zaufania i absolutorium dla Wójta

W dniu 27 czerwca 2019 r. odbyła się X Sesja Rady Gminy Elbląg. Była to pierwsza sesja absolutoryjna według znowelizowanych przepisów ustawy z dnia 8 marca 1990 r. o samorządzie gminnym (t.j. Dz. U. z 2019 r. poz. 506). W tym roku po raz pierwszy Wójt miał obowiązek przedstawienia Radzie rocznego raportu o stanie gminy. Nad przedstawionym Raportem podczas X sesji przeprowadzono debatę, a następnie Radni jednogłośnie podjęli uchwałę w sprawie udzielenia Wójtowi Gminy Elbląg wotum zaufania. Następnie Radni po wcześniejszym zapoznaniu się z opinią Regionalnej Izby Obrachunkowej w Olsztynie oraz ze stanowiskiem Komisji Rewizyjnej jednogłośnie podjęli uchwałę o udzieleniu Wójtowi Gminy

Elbląg Zygmuntowi Tucholskiemu absolutorium z tytułu wykonania budżetu Gminy Elbląg za 2018 rok. Udzielenie przez Radę Gminy Elbląg absolutorium jednoznacznie wyraziło akceptację działalności finansowej Wójta oraz uznanie jej za prawidłową i nie budzącą zastrzeżeń.



Dzień Działacza Kultury

Twórcy i animatorzy kultury z terenu powiatu elbląskiego uroczystie obchodzili Dzień Działacza Kultury 24 maja br. w miejscowości Święty Gaj, gmina Rychliki. Każdego roku z tej okazji są przyznawane nagrody i wyróżnienia osobom, które w swojej codziennej pracy wyróżniają się wyjątkową twórczością artystyczną lub zaangażowaniem w upowszechnianie kultury. Jedną z dziewięciu nagród Starosty Elbląskiego otrzymała Pani Barbara Grzeszczak długoletnia pracownica Gminnej Biblioteki Publicznej Filia w Nowakowie.



Delegacja Gminy Elbląg w Barszel

W dniach 05-09 września 2019 r. 29-osobowa delegacja z Gminy Elbląg odwiedziła partnerską Gminę Barszel w Niemczech. Delegację reprezentowali Wójt Zygmunt Tucholski, Przewodnicząca Rady Gminy Barbara Bruzdewicz, radni, pracownicy Urzędu Gminy, komendant Gminnych Jednostek OSP, sołtysi, członkowie stowarzyszeń.



Dożynki Gminne

W dniu 14 września 2019 r. w Lisowie odbyło się Gminne Święto Plonów. Rozpoczęło się ono od przejścia korowodu dożynkowego. Wieńce dożynkowe zostały uroczyście wniesione na teren boiska sportowego przy akompaniamencie Orkiestry Dętej OSP w Zielonce Pasłęckiej. Msza Święta Polowa została odprawiona na uprzednio przygotowanej scenie. Starostami tegorocznych Dożynek Gminnych byli Państwo Celina i Jan Sokołowscy.



Promocja Gminy Elbląg na Jarmarku św. Dominika w Gdańsku

Tradycyjnie, jak co roku, Gmina Elbląg promowała się w czasie Jarmarku św. Dominika w Gdańsku. Promocja odbyła się dnia 03 sierpnia 2019 r. a stoisko przygotowało i prezentowało swoją działalność Stowarzyszenie IWA z Władysławowa.



Otwarcie sali teatralno-szkoleniowej w Wężynie

Stowarzyszenie "Dwie Wsie" Dłużyna-Wężina zakończyło realizację projektu pt. „Teatr w Wężynie - modernizacja obiektu na salę teatralno-szkoleniową”. Dzięki środkom pozyskanym w ramach Programu Rozwoju Obszarów Wiejskich na lata 2014-2020 w sali będzie można organizować szkolenia, występy teatralne i inne imprezy służące integracji i aktywizacji lokalnej społeczności. Wójt Gminy Elbląg Zygmunt Tucholski podziękował wszystkim, którzy przyczynili się do realizacji tego przedsięwzięcia, życząc dalszego aktywnego rozwoju.



Miasteczko Ruchu Drogowego

Dnia 18 października 2019 r. na terenie Publicznej Szkoły Podstawowej w Nowakowie odbyło się uroczyste otwarcie Miasteczka Ruchu Drogowego. Jest to drugi obiekt w Powiecie Elbląskim wybudowany na rzecz profilaktyki bezpieczeństwa w ruchu drogowym. Nowoczesny plac manewrowy umożliwi nabywanie umiejętności i zdobywanie wiedzy jak być świadomym i bezpiecznym uczestnikiem ruchu drogowego. Obiekt będzie wykorzystywany do przeprowadzenia praktycznego egzaminu dla dzieci na kartę rowerową. Na uroczystym otwarciu Miasteczka Ruchu Drogowego obecni byli uczniowie, przedstawiciele WORD, służb mundurowych, samorządowcy, dyrektorzy placówek oświatowych.



Występ Zespołu Pieśni i Tańca „Dumka”

W dniu 7 grudnia 2019 r. w Szkole Podstawowej w Nowakowie odbył się koncert Zespołu Pieśni i Tańca „Dumka” z Zespołu Szkół z Ukraińskim Językiem Nauczania w Górowie Iławeckim, dedykowany mieszkańcom powiatu elbląskiego, nad którym patronat objął Wójt Gminy Elbląg Zygmunt Tucholski. Zaprezentowane wydarzenie muzyczno-taneczne było elementem projektu

„Biesiada sąsiada. Ludowość ukraińska na tle dziedzictwa kulturowego Żuław Elbląskich”, który zrealizowało Stowarzyszenia IWA z Władysławowa we współpracy z Centrum Spotkań Europejskich „Światowid” w Elblągu.



Medale Prezydenta Rzeczypospolitej Polskiej

W dniu 19 grudnia 2019 r. w Publicznej Szkole Podstawowej w Gronowie Górnym odbyła się uroczystość z okazji jubileuszu 50 - lecia pożycia małżeńskiego.

W imieniu Prezydenta Rzeczypospolitej Polskiej dekoracji dokonał Wójt Gminy Elbląg Pan Zygmunt Tucholski, ceremonii asystowała Przewodnicząca Rady Gminy Pani Barbara Bruzdewicz. To jedyne takie odznaczenie, rangi państwowej nadawane przez Prezydenta Rzeczypospolitej Polskiej, które otrzymać mogą pary małżeńskie, wyróżnione za wierność i wytrwałość w przysiędze małżeńskiej złożonej ponad 50 lat temu.



**REALIZACJA UCHWAŁ
PODJĘTYCH PRZEZ RADĘ GMINY ELBLĄG W 2019 roku**

Lp.	Numer i tytuł uchwały	Sposób realizacji
1.	Uchwała Nr IV/31/2019 Rady Gminy Elbląg w sprawie zmiany budżetu Gminy Elbląg na 2019 rok.	Uchwała zrealizowana Wprowadzono aktualizacje planów finansowych.
2.	Uchwała Nr V/32/2019 Rady Gminy Elbląg w sprawie powołania zespołu ds. zaopiniowania kandydatów na ławników sądowych w wyborach uzupełniających na kadencję 2016-2019	Uchwała zrealizowana
3.	Uchwała Nr V/33/2019 Rady Gminy Elbląg w sprawie zasięgnięcia od Komendanta Wojewódzkiej Policji w Olsztynie informacji o kandydatach na ławników sądowych.	Uchwała zrealizowana
4.	Uchwała Nr V/34/2019 Rady Gminy Elbląg w sprawie ustanowienia wieloletniego programu osłonowego w zakresie dożywiania " Posiłek w szkole i w domu"na lata 2019 – 2023	Uchwała stosowana przez gminny Ośrodek Pomocy Społecznej w Elblągu
5.	Uchwała Nr V/35/2019 Rady Gminy Elbląg w sprawie określenia zasad zwrotu wydatków za pomoc rzeczową w postaci posiłku oraz produktów żywnościowych przyznawaną w związku z realizacją wieloletniego rządowego programu "Posiłek w szkole i w domu" na lata 2019-202	Uchwała stosowana przez Gminny Ośrodek Pomocy Społecznej w Elblągu
6.	Uchwała Nr V/36/2019 Rady Gminy Elbląg w sprawie podwyższenia kryterium dochodowego uprawniającego do uzyskania pomocy w formie zasiłków celowych przyznawanych w związku z realizacją wieloletniego rządowego programu "Posiłek w szkole i w domu" na lata 2019-2023.	Uchwała stosowana przez Gminny Ośrodek Pomocy Społecznej w Elblągu
7.	Uchwała Nr V/37/2019 Rady Gminy Elbląg w sprawie ustalenia wysokości i zasad wypłacania diet dla sołtysów i przewodniczących zarządów osiedli oraz zwrot kosztów podróży służbowych	Ustalono nowe zasady wypłaty diet sołtysom w formie ryczałtu miesięcznego
8.	Uchwała Nr V/38/2019 Rady Gminy Elbląg w sprawie uchylenia uchwały dotyczącej sposobu poboru podatków, określenia inkasentów i wysokości wynagrodzenia za inkaso	W związku z ustaleniem ryczałtu miesięcznego dla sołtysów zniesiono inkaso sołeckie za pobór podatków.
9.	Uchwała Nr V/39/2019 Rady Gminy Elbląg w sprawie zmiany uchwały dotyczącej przystąpienia Gminy Elbląg do Stowarzyszenia Żuławy	Wyznaczono Przewodniczącą Rady Gminy jako przedstawiciela w Stowarzyszeniu Żuławy
10.	Uchwała Nr V/40/2019 Rady Gminy Elbląg w sprawie zmiany Wieloletniej Prognozy Finansowej Gminy Elbląg na lata 2019-2035	Uwzględniono zmiany dotyczące przedsięwzięć wieloletnich w wyliczeniu wymaganych prawem wskaźników.
11.	Uchwała Nr VI/41/2019 Rady Gminy Elbląg w sprawie zmian budżetu Gminy Elbląg na 2019 rok	Uchwała w trakcie realizacji przez cały 2019 rok.
12.	Uchwała Nr VI/42/2019 Rady Gminy Elbląg w sprawie wyboru uzupełniającego ławników	Uchwała zrealizowana

	Sądu Okręgowego w Elblągu na kadencję 2016-2019	
13.	Uchwała Nr VI/43/2019 Rady Gminy Elbląg w sprawie nie wyrażenia zgody na wyodrębnienie funduszu sołectkiego w budżecie Gminy Elbląg na 2020 r.	Uchwała zrealizowana
14.	Uchwała Nr VI/44/2019 Rady Gminy Elbląg w sprawie zmiany miejscowego planu zagospodarowania przestrzennego dla fragmentu terenu obrębu geodezyjnego Gronowo Górne, obejmującego swoim zakresem działki nr 49/1, nr 49/2 i nr 263	Uchwała zrealizowana
15.	Uchwała Nr VI/45/2019 Rady Gminy Elbląg w sprawie przystąpienia do zmiany miejscowego planu zagospodarowania przestrzennego dla fragmentu terenu obrębu geodezyjnego Gronowo Górne obejmującego swoim zakresem obszar oznaczony wg załącznika graficznego nr 1 do uchwały	Uchwała w trakcie realizacji.
16.	Uchwała Nr VI/46/2019 Rady Gminy Elbląg w sprawie przystąpienia do zmiany miejscowego planu zagospodarowania przestrzennego dla fragmentu terenu obrębu geodezyjnego Kazimierzowo obejmującego swoim zakresem obszar oznaczony wg załącznika graficznego nr 1 do uchwały	Uchwała w trakcie realizacji
17.	Uchwała Nr VI/47/2019 Rady Gminy Elbląg w sprawie wyrażenia zgody na nieodpłatne udostępnienie nieruchomości oznaczonych w ewidencji gruntów jako działka nr 65/2 oraz działka nr 105/4, położonych w miejscowości Gronowo Górne, gm. Elbląg.	Uchwała zrealizowana
18.	Uchwała Nr VII/48/2019 Rady Gminy Elbląg w sprawie zmiany Wieloletniej Prognozy Finansowej Gminy Elbląg na lata 2019-2035 Uchwała Nr VII/49/2019 Rady Gminy Elbląg w sprawie zmian budżetu gminy Elbląg na 2019 rok.	Uchwała zrealizowana Wprowadzono aktualizacje planów finansowych.
19.	Uchwała Nr VII/50/2019 Rady Gminy Elbląg w sprawie ustanowienia wieloletniego Gminnego Programu Wspierania Rodziny na lata 2019-2021.	Uchwała stosowana przez Gminny Ośrodek Pomocy Społecznej w Elblągu
20.	Uchwała Nr VII/51/2019 Rady Gminy Elbląg w sprawie ustalenia planu sieci publicznych szkół podstawowych prowadzonych przez Gminę Elbląg i określenie granic ich obwodów	Uchwała stosowana – przesłano dyrektorom szkół celem stosowania
21.	Uchwała Nr VII/52/2019 Rady Gminy Elbląg w sprawie przyjęcia programu opieki nad zwierzętami bezdomnymi oraz zapobiegania bezdomności zwierząt na terenie Gminy Elbląg w 2019 r.	Uchwała realizowana w trakcie 2019 roku
22.	Uchwała Nr VII/53/2019 Rady Gminy Elbląg w sprawie zasad przyznawania diet radnym oraz zwrotu kosztów podróży	Uchwała stosowana
23.	Uchwała Nr VII/54/2019 Rady Gminy Elbląg w sprawie zmiany Wieloletniej Prognozy Finansowej Gminy Elbląg na lata 2019-2035	Uwzględniono zmiany dotyczące przedsięwzięć wieloletnich w wyliczeniu wymaganych prawem wskaźników.
24.	Uchwała Nr VIII/55/2019 Rady Gminy Elbląg w	Uchwała zrealizowana

	sprawie zmian budżetu Gminy Elbląg na 2019 rok	Wprowadzono aktualizacje planów finansowych
25.	Uchwała Nr VIII/56/2019 Rady Gminy Elbląg w sprawie emisji obligacji	Uchwała zrealizowana z terminem wykupu obligacji określonym w uchwale
26.	Uchwała Nr VIII/57/2019 Rady Gminy Elbląg w sprawie dopuszczenia zapłaty podatków stanowiących dochody budżetu Gminy Elbląg za pomocą innego instrumentu płatniczego	Uchwała stosowana – wprowadzono możliwości płatności kartą w kasie urzędu gminy
27.	Uchwała Nr VIII/58/2019 Rady Gminy Elbląg w sprawie określenia szczegółowych zasad i trybu umarzania, odraczania lub rozkładania na raty należności pieniężnych mających charakter cywilnoprawny, przypadających Gminie Elbląg oraz jej jednostkom organizacyjnym, warunków dopuszczalności pomocy publicznej w przypadkach, w których ulga stanowić będzie pomoc publiczną oraz wskazania organów lub osób uprawnionych do udzielania ulg	Uchwała stosowana
28.	Uchwała Nr VIII/59/2019 Rady Gminy Elbląg w sprawie wspólnej obsługi finansowej szkół prowadzonych przez Gminę Elbląg.	Uchwała stosowana.
29.	Uchwała Nr VIII/60/2019 Rady Gminy Elbląg w sprawie dopłat do taryfowych grup odbiorców usług zaopatrzenia w wodę i odprowadzania ścieków.	Uchwała zrealizowana. Zabezpieczono środki w budżecie gminy na dopłaty
30.	Uchwała Nr VIII/61/2019 Rady Gminy Elbląg w sprawie przystąpienia Gminy Elbląg do projektu pn. „Przygoda z nauką. Wsparcie kształcenia uczniów w Gminie Elbląg” współfinansowanego ze środków Unii Europejskiej w ramach Regionalnego Programu Operacyjnego Województwa Warmińsko-Mazurskiego na lata 2014-2020.	Uchwała realizowana , podpisano stosowną umowę na realizację projektu.
31.	Uchwała Nr VIII/62/2019 Rady Gminy Elbląg w sprawie określenia wysokości opłat za korzystanie z wychowania przedszkolnego w oddziałach przedszkolnych w publicznych szkołach podstawowych prowadzonych przez Gminę Elbląg	Uchwała stosowana
32.	Uchwała Nr VIII/63/2019 Rady Gminy Elbląg w sprawie wyrażenia zgody na zawarcie kolejnej umowy dzierżawy nieruchomości.	Uchwała w trakcie realizacji dotyczy umów kończących się w trakcie 2019 roku
33.	Uchwała Nr VIII/64/2019 Rady Gminy Elbląg w sprawie przyjęcia tekstu jednolitego „Strategii Rozwoju Elbląskiego Obszaru Funkcjonalnego / Zintegrowanych Inwestycji Terytorialnych”.	Uchwała stosowana – konieczność wprowadzenia zmian w Strategii wynikała z uwag zgłaszanych przez zainteresowane podmioty.
34.	Uchwała Nr VIII/65/2019 Rady Gminy Elbląg w sprawie wyboru przedstawiciela do Stowarzyszenia Gmin Rzeczypospolitej Polskiej Euroregion Bałtyk	Wyznaczono Wójta Gminy Elbląg jako przedstawiciela do Stowarzyszenia Gmin Rzeczypospolitej Polskiej Euroregion Bałtyk
35.	Uchwała Nr VIII/66/2019 Rady Gminy Elbląg w sprawie zmiany Wieloletniej Prognozy Finansowej Gminy Elbląg na lata 2019-2035	Uwzględniono zmiany dotyczące przedsięwzięć wieloletnich w wyliczeniu wymaganych prawem wskaźników.
36.	Uchwała Nr IX/67/2019 Rady Gminy Elbląg w sprawie zmian budżetu Gminy Elbląg na 2019 rok	Uchwała zrealizowana Wprowadzono aktualizacje planów

	rok	finansowych
37.	Uchwała Nr IX/68/2019 Rady Gminy Elbląg w sprawie emisji obligacji	Uchwała zrealizowana z terminem wykupu obligacji określonym w uchwale.
38.	Uchwała Nr IX/69/2019 Rady Gminy Elbląg w sprawie powołania zespołu ds zaopiniowania kandydatów na ławników sądowych na kadencję 2020-2024	Uchwała zrealizowana.
39.	Uchwała Nr IX/70/2019 Rady Gminy Elbląg zmieniająca uchwałę w sprawie określenia wysokości opłat za korzystanie z wychowania przedszkolnego w oddziałach przedszkolnych w publicznych szkołach podstawowych prowadzonych przez Gminę Elbląg	Uchwała stosowana , przesłano dyrektorom szkół celem stosowania
40.	Uchwała Nr IX/71/2019 Rady Gminy Elbląg zmieniająca uchwałę w sprawie zasad rozliczania tygodniowego obowiązkowego wymiaru godzin zajęć nauczycieli, dla których ustalony plan zajęć jest różny w poszczególnych okresach roku szkolnego, zasad udzielania i rozmiaru obniżek obowiązkowego tygodniowego wymiaru godzin zajęć nauczycieli, którym powierzono stanowiska kierownicze, zasad ustalania obowiązkowego wymiaru godzin zajęć dla nauczycieli, dla których nie ustalono tygodniowego obowiązkowego wymiaru godzin oraz zasad zwalniania od obowiązku realizacji tygodniowego obowiązkowego wymiaru godzin zajęć dydaktycznych, wychowawczych i opiekuńczych w szkołach, dla których organem prowadzącym jest Gmina Elbląg	Uchwała stosowana , przesłano dyrektorom szkół celem stosowania
41.	Uchwała Nr IX/72/2019 Rady Gminy Elbląg w sprawie zmian w Statucie Gminy Elbląg	Uchwała zrealizowana, wprowadzone zasady pracy komisji skarg, wniosków i petycji.
42.	Uchwała Nr IX/73/2019 Rady Gminy Elbląg w sprawie określenia zasad i trybu przeprowadzenia konsultacji społecznych z mieszkańcami Gminy Elbląg	Uchwała stosowana.
43.	Uchwała Nr X/74/2019 Rady Gminy Elbląg w sprawie udzielenia Wójtowi Gminy Elbląg wotum zaufania.	Uchwała zrealizowana, przesłano do Regionalnej Izby Obrachunkowej
44.	Uchwała Nr X/75/2019 Rady Gminy Elbląg w sprawie absolutorium dla Wójta Gminy Elbląg za 2018 rok	Uchwała zrealizowana, przesłano do regionalnej Izby Obrachunkowej.
45.	Uchwała Nr X/76/2019 Rady Gminy Elbląg w sprawie zmiany Wieloletniej Prognozy Finansowej Gminy Elbląg na lata 2019-2035	Uwzględniono zmiany dotyczące przedsięwzięć wieloletnich w wyliczeniu wymaganych prawem wskaźników.
46.	Uchwała Nr X/77/2019 Rady gminy Elbląg w sprawie zmian budżetu Gminy Elbląg na 2019 rok.	Uchwała zrealizowana. Wprowadzono aktualizacje planów finansowych
47.	Uchwała Nr X/78/2019 Rady Gminy Elbląg w sprawie udzielenia pomocy finansowej Powiatowi Elbląskiemu na realizację zadania pn. „Przebudowa drogi powiatowej nr 1121N Elbląg – Raczki Elbląskie – Krzewsk, odcinek od km 0+400 do km 3+850”.	Uchwała zrealizowana
48.	Uchwała Nr X/79/2019 Rady Gminy Elbląg w sprawie wzoru wniosku o wypłatę dodatku	Uchwała stosowana.

	energetycznego	
49.	Uchwała Nr X/80/2019 Rady Gminy Elbląg w sprawie zgłoszenia Gminy Elbląg i Sołectwa Janowo do współpracy w inicjatywie Samorządu Województwa Warmińsko-Mazurskiego dotyczącej Odnowy Wsi Województwa Warmińsko-Mazurskiego.	Uchwała zrealizowana. Sołectwo Janowo zostało przyjęte do Programu Odnowy Wsi Województwa Warmińsko-Mazurskiego
50.	Uchwała Nr XI/81/2019 Rady Gminy Elbląg w sprawie zmiany Wieloletniej Prognozy Finansowej Gminy Elbląg na lata 2019-2035	Uwzględniono zmiany dotyczące przedsięwzięć wieloletnich w wyliczeniu wymaganych prawem wskaźników.
51.	Uchwała Nr XI/82/2019 Rady Gminy Elbląg w sprawie zmian budżetu Gminy Elbląg na 2019 rok	Uchwała zrealizowana Wprowadzono aktualizacje planów finansowych
52.	Uchwała Nr XI/83/2019 Rady Gminy Elbląg w sprawie zmiany regulaminu określającego zasady wynagrodzenia za pracę oraz zasady przyznawania dodatków i innych składników wynagrodzenia, w tym nagród i świadczeń wynikających ze stosunku pracy dla nauczycieli zatrudnionych w szkołach prowadzonych przez Gminę Elbląg	Uchwała stosowana – rozesłano do dyrektorów szkół
53.	Uchwała Nr XI/84/2019 Rady Gminy Elbląg w sprawie zasięgnięcia od Komendanta Wojewódzkiego Policji w Olsztynie informacji o kandydatach na ławników sądowych	Uchwała zrealizowana
54.	Uchwała Nr XI/85/2019 Rady Gminy Elbląg w sprawie wzoru wniosku o wypłatę dodatku energetycznego	Uchwała zrealizowana
55.	Uchwała Nr XI/86/2019 Rady Gminy Elbląg w sprawie przystąpienia Gminy Elbląg do Związku Gmin Kanału Elbląskiego i Pojezierza Iławskiego.	Uchwała zrealizowana
56.	Uchwała Nr XI/87/2019 Rady Gminy Elbląg w sprawie uzupełnienia składu osobowego Komisji ds Rozwoju Gospodarczego i Infrastruktury	Uchwała zrealizowana
57.	Uchwała Nr XI/88/2019 Rady Gminy Elbląg w sprawie uzupełnienia składu osobowego Komisji ds Budżetu i Finansów Uchwała Nr XI/89/2019 Rady Gminy Elbląg w sprawie zmiany składu osobowego Komisji ds Społeczno-Oświatowych	Uchwała zrealizowana
58.	Uchwała Nr XI/90/2019 Rady Gminy Elbląg w sprawie zmiany składu osobowego Komisji Statutowej	Uchwała zrealizowana
59.	Uchwała Nr XII/91/2019 Rady Gminy Elbląg w sprawie zmiany Wieloletniej Prognozy Finansowej Gminy Elbląg na lata 2019-2035	Uwzględniono zmiany dotyczące przedsięwzięć wieloletnich w wyliczeniu wymaganych prawem wskaźników.
60.	Uchwała nr XII/92/2019 Rady Gminy Elbląg w sprawie zmian budżetu Gminy Elbląg na 2019 rok.	Uchwała w trakcie realizacji przez cały 2019 rok.
61.	Uchwała Nr XIII/93/2019 Rady Gminy Elbląg w sprawie zmiany Wieloletniej Prognozy Finansowej Gminy Elbląg na lata 2019-2035	Uwzględniono zmiany dotyczące przedsięwzięć wieloletnich w wyliczeniu wymaganych prawem wskaźników.
62.	Uchwała Nr XIII/94/2019 Rady Gminy Elbląg w sprawie zmian budżetu Gminy Elbląg na 2019	Uchwała w trakcie realizacji przez cały 2019 rok.

	rok.	
63.	Uchwała Nr XIII/95/2019 Rady Gminy Elbląg w sprawie szczegółowych warunków korzystania z pomieszczeń w szkołach, dla których organem prowadzącym jest Gmina Elbląg	Uchwała stosowana – rozesłano do dyrektorów szkół celem stosowania.
64.	Uchwała Nr XIII/96/2019 Rady Gminy Elbląg w sprawie przyjęcia i określenia warunków „Lokalnego programu wspierania edukacji uzdolnionych uczniów pobierających naukę w szkołach prowadzonych przez Gminę Elbląg”	Uchwała stosowana – rozesłano do dyrektorów szkół celem stosowania
65.	Uchwała Nr XIII/97/2019 Rady Gminy Elbląg w sprawie wyrażenia zgody na przejęcie działek stanowiących obecnie drogę gminną, położoną w miejscowości Nowakowo	Uchwała zrealizowana – przekazanie na wniosek Urzędu Morskiego w Gdyni.
66.	Uchwała Nr XIV/98/2019 Rady Gminy Elbląg w sprawie zmiany Wieloletniej Prognozy Finansowej Gminy Elbląg na lata 2019-2035	Uwzględniono zmiany dotyczące przedsięwzięć wieloletnich w wyliczeniu wymaganych prawem wskaźników.
67.	Uchwała Nr XIV/99/2019 Rady Gminy Elbląg zmian budżetu Gminy Elbląg na 2019 rok	Uchwała zrealizowana Wprowadzono aktualizacje planów finansowych
68.	Uchwała Nr XIV/100/2019 Rady Gminy Elbląg w sprawie wyboru ławników Sądu Okręgowego w Elblągu na kadencję 2020-2023	Uchwała zrealizowana
69.	Uchwała Nr XIV/101/2019 Rady Gminy Elbląg w sprawie wyboru ławników Sądu Rejonowego w Elblągu na kadencję 2020-2023.	Uchwała zrealizowana
70.	Uchwała Nr XIV/102/2019 Rady Gminy Elbląg w sprawie zmiany Wieloletniej Prognozy Finansowej Gminy Elbląg na lata 2019-2035	Uwzględniono zmiany dotyczące przedsięwzięć wieloletnich w wyliczeniu wymaganych prawem wskaźników.
71.	Uchwała Nr XV/103/2019 Rady Gminy Elbląg w sprawie zmian budżetu gminy Elbląg na 2019 rok	Uchwała zrealizowana. Wprowadzono aktualizacje planów finansowych
72.	Uchwała Nr XV/104/2019 Rady Gminy Elbląg w sprawie emisji obligacji	Uchwała zrealizowana z terminem wykupu obligacji określonym w uchwale.
73.	Uchwała Nr XV/105/2019 Rady Gminy Elbląg w sprawie obniżenia średniej ceny skupu żyta przyjmowanej do obliczenia podatku rolnego na 2020 r.	Uchwała stosowana w 2020 roku.
74.	Uchwała Nr XV/106/2019 Rady Gminy Elbląg w sprawie określenia wysokości stawek podatku od nieruchomości obowiązujących na terenie Gminy Elbląg.	Uchwała stosowana w 2020 roku
75.	Uchwała Nr XV/107/2019 Rady Gminy Elbląg w sprawie stawek podatku od środków transportowych	Uchwała stosowana w 2020 roku
76.	Uchwała Nr XV/108/2019 Rady Gminy Elbląg w sprawie uchwalenia rocznego programu współpracy z organizacjami pozarządowymi oraz podmiotami, o których mowa w art. 3 ust. 3 ustawy z dnia 24 kwietnia 2003 r. o działalności pożytku publicznego i wolontariacie na terenie Gminy Elbląg na 2020 rok.	Uchwała stosowana w 2020 roku.
77.	Uchwała Nr XV/109/2019 Rady Gminy Elbląg w sprawie przyjęcia i określenia warunków „Lokalnego programu wspierania edukacji uzdolnionych uczniów pobierających naukę w szkołach prowadzonych przez Gminę Elbląg”	Uchwała stosowana – rozesłano do dyrektorów szkół celem stosowania.
78.	Uchwała Nr XV/110/2019 Rady Gminy Elbląg w	Uchwała w trakcie realizacji

	sprawie przystąpienia do zmiany miejscowego planu zagospodarowania przestrzennego dla fragmentu terenu obrębu geodezyjnego Kazimierzowo obejmującego swoim zakresem obszar oznaczony wg załącznika graficznego nr 1 do uchwały	
79.	Uchwała nr XV/111/2019 Rady Gminy Elbląg w sprawie zmiany miejscowego planu zagospodarowania przestrzennego dla fragmentu terenu obrębu geodezyjnego Gronowo Górne, obejmującego swoim zakresem działkę nr 251 i część działki nr 246.	Uchwała zrealizowana
80.	Uchwała nr XV/112/2019 Rady Gminy Elbląg w sprawie wyrażenia zgody na zawarcie kolejnych umów najmu lokali użytkowych	Uchwała w trakcie realizacji dotyczy umów kończących się w trakcie 2019 roku
81.	Uchwała Nr XV/113/2019 Rady Gminy Elbląg w sprawie wyrażenia zgody na zawarcie kolejnej umowy najmu lokalu użytkowego	Uchwała w trakcie realizacji dotyczy umów kończących się w trakcie 2019 roku
82.	Uchwała nr XV/114/2019 Rady Gminy Elbląg w sprawie wyrażenia zgody na zawarcie kolejnych umów dzierżawy nieruchomości	Uchwała w trakcie realizacji dotyczy umów kończących się w trakcie 2019 roku
83.	Uchwała Nr XV/115/2019 Rady Gminy Elbląg w sprawie zmiany Wieloletniej Prognozy Finansowej Gminy Elbląg na lata 2019-2035	Uwzględniono zmiany dotyczące przedsięwzięć wieloletnich w wyliczeniu wymaganych prawem wskaźników.
84.	Uchwała nr XVI/116/2019 Rady Gminy Elbląg w sprawie zmian budżetu Gminy Elbląg na 2019 rok	Uchwała w trakcie realizacji przez cały 2019 rok.
85.	Uchwała nr XVI/117/2019 Rady Gminy Elbląg w sprawie ustalenia wydatków niewygasających w roku budżetowym 2019.	Uchwała w trakcie realizacji do 30.06.2020 r.
86.	Uchwała Nr XVI/118/2019 Rady Gminy Elbląg w sprawie zmiany Wieloletniej Prognozy Finansowej Gminy Elbląg na lata 2019-2035	Uwzględniono zmiany dotyczące przedsięwzięć wieloletnich w wyliczeniu wymaganych prawem wskaźników.
87.	Uchwała Nr XVI/119/2019 Rady Gminy Elbląg w sprawie uchwalenia budżetu Gminy Elbląg na 2020 rok	Uchwała w trakcie realizacji przez cały 2019 rok.
88.	Uchwała Nr XVI/120/2019 Rady gminy Elbląg w sprawie zmiany określenia zasad udzielania, trybu postępowania i sposobu rozliczania dotacji celowej na zainstalowanie indywidualnych oczyszczalni ścieków na terenie Gminy Elbląg	Uchwała stosowana, uwzględnia zwiększenie kwoty dotacji do 5.000 zł.
89.	Uchwała Nr XVI/121/2019 Rady Gminy Elbląg w sprawie Regulaminu dostarczania wody i odprowadzania ścieków na terenie Gminy Elbląg	Uchwała uzyskała negatywną opinię Wód Polskich
90.	Uchwała Nr XVI/122/2019 Rady Gminy Elbląg w sprawie zniesienia jednostek pomocniczych Gminy Elbląg - osiedli i utworzenia w ich miejsce sołectw oraz nadania tym sołectwom statutów	Uchwała w trakcie realizacji
91.	Uchwała Nr XVI/123/2019 Rady Gminy Elbląg w sprawie uchwalenia rocznego programu współpracy z organizacjami pozarządowymi oraz podmiotami, o których mowa w art. 3 ust. 3 ustawy z dnia 24 kwietnia 2003 r. o działalności pożytku publicznego i wolontariacie na terenie Gminy Elbląg na 2020	Uchwała realizowana przez cały 2020 rok

	rok.	
92.	Uchwała Nr XVI/124/2019 Rady Gminy Elbląg w sprawie określenia średniej ceny jednostki paliwa w Gminie Elbląg w roku szkolnym 2019/2020	Uchwała stosowana.
93.	Uchwała nr XVI/125/2019 Rady Gminy Elbląg w sprawie określenia kryteriów naboru do publicznych oddziałów przedszkolnych w szkołach podstawowych oraz do klas pierwszych publicznych ośmioletnich szkół podstawowych prowadzonych przez Gminę Elbląg na drugim etapie postępowania rekrutacyjnego i postępowania uzupełniającego, przyznania tym kryteriom liczby punktów oraz określenia dokumentów niezbędnych do potwierdzenia tych kryteriów	Uchwała stosowana
94.	Uchwała Nr XVI/126/2019 Rady Gminy Elbląg w sprawie przyjęcia Gminnego Programu Profilaktyki i Rozwiązywania Problemów Alkoholowych oraz Przeciwdziałania Narkomanii dla Gminy Elbląg na rok 2020	Uchwała realizowana w trakcie 2020 roku