

**Uchwała Nr XXXVII / 287 /2014**  
**Rady Gminy Elbląg**  
**z dnia 28 sierpnia 2014 r.**

**w sprawie: nadanie drogom gminnym kategorii drogi publicznej.**

Na podstawie art. 18 ust. 2 pkt. 15 ustawy z dnia 8 marca 1990 r. o samorządzie gminnym (Dz. U. z 2013r. poz. 594 z późn. zm.) oraz art. 7 ust. 2 i art. 10 ust. 3 ustawy z dnia 21 marca 1985 r. o drogach publicznych (Dz. U. z 2013r. poz. 260 z późn. zm.), po zasięgnięciu opinii Zarządu Powiatu Elbląskiego, Rada Gminy Elbląg uchwala co następuje:

**§ 1**

1. Zalicza się do kategorii dróg gminnych publicznych następujące odcinki dróg położone na terenie Gminy Elbląg:
  - 1) **Wężina** – od skrzyżowania z drogą powiatową Nr 1152 N (dz. nr 102/9) poprzez działkę nr 6/6 do skrzyżowania z drogą powiatową Nr 1150 N (dz.nr 9/2) w m. Wężina o długości 0,341 km (zał. nr 1),
  - 2) **Władysławowo** – od drogi powiatowej nr 1112 N (dz. nr 438) poprzez działkę nr 381 i 192 w m. Władysławowo o długości 0,580 km do zbiorczej drogi technicznej GDDKiA (zał. nr 2),
  - 3) **Janowo – Kazimierzowo** - od drogi powiatowej Nr 1103 N (dz. nr 454) w m. Bielnik Drugi obr. Janowo poprzez działkę nr 452, 107, 104 w m. Janowo i działkę nr 82 w m. Kazimierzowo do skrzyżowania z drogą krajową DK7 (dz. nr 105/1) w m. Kazimierzowo o długości 5,271 km (zał. nr 3),
  - 4) **Janowo** – od skrzyżowania z drogą powiatowej Nr 1108 N (dz. nr 630 i 629) poprzez działkę nr 611, 607, 608, 515, 481 i 642 do skrzyżowania z drogą gminną dz. nr 107 o długości 6,493 km oraz poprzez działkę gminną nr 116 i 127 o długości 0,796 km w m. Janowo (zał. nr 4),
  - 5) **Czechowo** – od skrzyżowania z drogą powiatową Nr 1138 N (dz. nr 61/2) poprzez działkę nr 59 i 58 do działki gminnej nr 57 oraz poprzez działkę 60 do działki nr 70/2 Żuławskiego Zarządu Melioracji i Urządzeń Wodnych w Elblągu w m. Czechowo o długości 1,311 km (zał nr 5),
  - 6) **Nowe Batorowo** – od skrzyżowania z drogą powiatową Nr 1107 N (dz. nr 35) poprzez działkę nr 43 i 7/2 do skrzyżowania z drogą powiatową nr 1109 N (dz. nr 7/1) w m. Nowe Batorowo o długości 1,587 km (zał. nr 6),
  - 7) **Sierpin** – od skrzyżowania z drogą powiatową Nr 1137 N (dz. nr 219) poprzez część działki gminnej nr 208 do działki gminnej nr 206 w m. Sierpin o długości 0,385 km (zał. nr 7).
  - 8) **Przezmark:**
    - od skrzyżowania z drogą powiatową Nr 1137 N (dz. nr 385) poprzez działkę gminną nr 378 i 379 o długości 0,313 km(zał. nr 8);
    - od skrzyżowania z drogą powiatową Nr 1137 N (dz. nr 385) poprzez część działki gminnej nr 386 o długości 0,671 km (zał. nr 8);
    - od skrzyżowania z drogą powiatową Nr 1137 N (dz. nr 385) poprzez działkę gminną nr 413 o długości 0,596 km (zał. nr 8);

- 9) Przechmark – Nowina – Komorowo Żuławskie** – od skrzyżowania z drogą powiatową Nr 1137 N (dz. nr 385) poprzez działkę gminną nr 416 w m. Przechmark, działkę gminną nr 566 w m. Nowina oraz część działki gminnej nr 10, działkę gminną nr 19 i 60 w m. Janów obręb Komorowo Żuławskie do skrzyżowania z drogą powiatową Nr 1983 N (dz. nr 470) w m. Janów obręb Komorowo Żuławskie o łącznej długości 2,916 km (zał. nr 9),
- 10) Nowina** – od skrzyżowania ze „starodrożem” drogi krajowej nr S-7 (dz. nr 498) poprzez część działki gminnej nr 427, działkę gminną nr 426, 423,421 i 422 o długości 1,013 km do skrzyżowania ze „starodrożem” drogi krajowej nr 7 (dz. nr 488) w m. Nowina (zał. nr 10),
- 11) Komorowo Żuławskie** – od skrzyżowania z drogą powiatową Nr 1983 N (dz. nr 541) poprzez działkę gminną nr 364 i 365 o długości 0,896 km w m. Komorowo Żuławskie (zał. nr 11),
- 12) Drużno – Dłużyna** – od skrzyżowania z drogą powiatową Nr 1151 N (dz. nr 53) poprzez działkę gminną nr 148/1 i 158 w m. Drużno oraz działkę gminną nr 30 w m. Dłużyna do skrzyżowania z drogą powiatową Nr 1150 N (dz. nr 141) w m. Dłużyna o długości 3,432 km oraz poprzez działkę gminną nr 93 o długości 0,355 km w m. Drużno (zał. nr 12),
- 13) Piona** – od drogi powiatowej Nr 1983 N (dz. nr 193) w m. Piona poprzez działkę gminną nr 212, 220, 221 i 216 o długości 1,321 km do drogi powiatowej Nr 1142 N (dz. nr 125) w m. Myślecin (zał. nr 13),
- 14) Nowotki** – od drogi gminnej Nr 101029 N (dz. nr 178) poprzez działkę gminną nr 140 o długości 0,655 km do drogi gminnej Nr 101002 N (dz. nr 154) w m. Nowotki (zał. nr 14),
- 15) Pasięki:**
- od skrzyżowania z drogą gminną Nr 101014 N (cz. dz. nr 8 i dz. nr 9/2) poprzez część działki nr 8 o długości 0,678 km w m. Pasięki (zał. nr 15);
  - od drogi gminnej Nr 101014 N (cz. dz. nr 8) poprzez część działki nr 8 oraz działkę nr 54 i 53/5 o długości 1,564 km w m. Pasięki (zał. nr 15),
- 16) Nowe Pole** – od strony mostu biegnącego z ulicy Skrzydlatej w m. Elbląg poprzez działkę nr 197, 194, 193, 189, część dz.198, 204, część 208, 237, 242, 288, 292, 282 i 283 o długości 3,731 km w m. Nowe Pole (zał. nr 16),
- 17) Myślecin:**
- od skrzyżowania z drogą powiatową Nr 1142 N (dz. nr 125) poprzez działkę gminną nr 199 do drogi dz. nr 200 GDDKiA o długości 0,658 km w obrębie Myślecin (zał. Nr 17);
- 18) Myślecin – Nowa Piona:**
- od skrzyżowania z drogą serwisową „węzła Bogaczewo” (dz. nr 280) do m. Nowa Piona poprzez działkę gminną nr 279, 276 i 273 o długości 0,416 km w obrębie Myślecin (zał. nr 18),
- 19) Gronowo Górne:**
- od drogi gminnej Nr 101027 N ul. Agatowa (dz. nr 287/37) poprzez działkę gminną nr 287/42 o długości 0,689 km(zał. nr 19);
  - od drogi gminnej Nr 101027 N (dz. nr 229/4) poprzez działkę gminną nr 287/35, 240/1 i 287/39 o długości 0,233 km(zał. nr 19);
  - od drogi powiatowej Nr 1137 N (dz. nr 194) ul. Opalowa poprzez część działki gminnej nr 201 oraz przez działkę nr 205 o długości 0,547 km (zał. nr 19),
- 20) Adamowo** – od skrzyżowania z drogą DK7 (dz. nr 105/1) poprzez działkę gminną nr 83, 76/4 i 102 o długości 2,990 km w. m Adamowo (zał. nr 20),

2. Drogi z powyższego wykazu zaliczane do dróg gminnych publicznych oznaczono na 20 załącznikach graficznych kolorem zielonym.

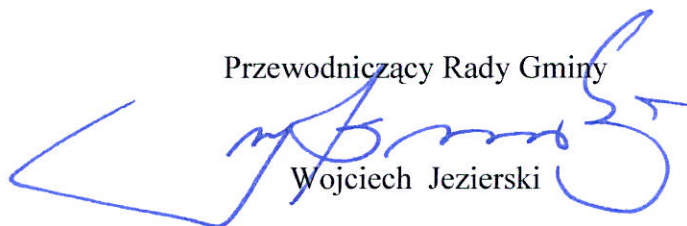
**§ 3**

Wykonanie niniejszej uchwały powierza się Wójtowi Gminy Elbląg.

**§ 4**

Uchwała wchodzi w życie po upływie 14 dni od ogłoszenia w Dzienniku Urzędowym Województwa Warmińsko - Mazurskiego z mocą obowiązującą od dnia 1 stycznia 2015 roku.

Przewodniczący Rady Gminy



Wojciech Jezierski

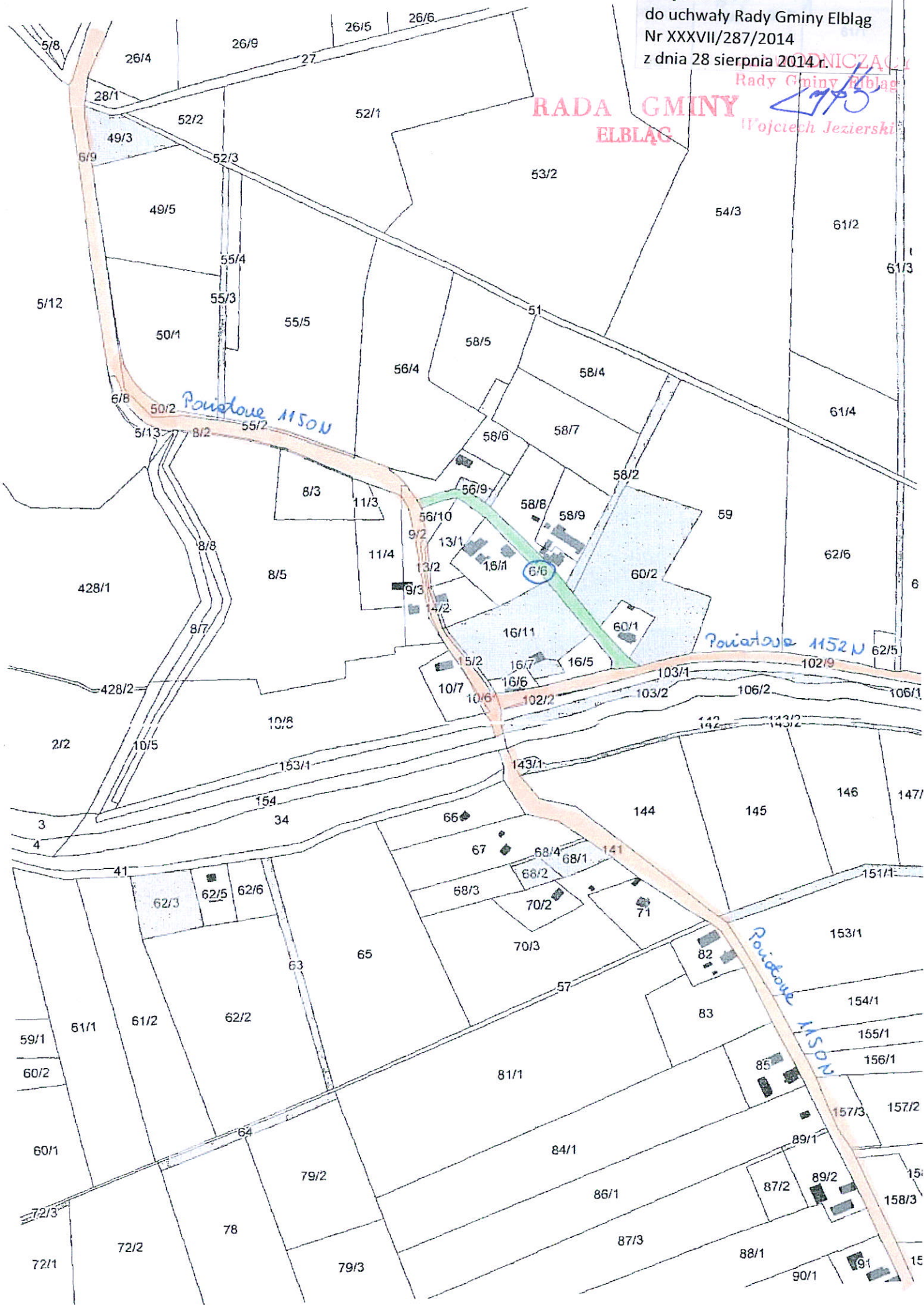
## **UZASADNIENIE**

Na podstawie art. 7 ust. 2 ustawy z dnia 21 marca 1985r. o drogach publicznych (tekst jednolity Dz. U. z 2013r. poz. 260) zaliczenie drogi do kategorii dróg gminnych następuje w drodze uchwały Rady Gminy po zasięgnięciu opinii właściwego Zarządu Powiatu. Zarząd Powiatu w Elblągu w dniu 26 sierpnia 2014r. podjął Uchwałę Nr 67/2014 w sprawie zaopiniowania propozycji zaliczenia dróg gminnych z powyższego wykazu do kategorii dróg gminnych publicznych.

Załącznik III.1  
do uchwały Rady Gminy Elbląg  
Nr XXXVII/287/2014  
z dnia 28 sierpnia 2014 r.

Wojciech Jezierski  
Rada Gminy Elbląg

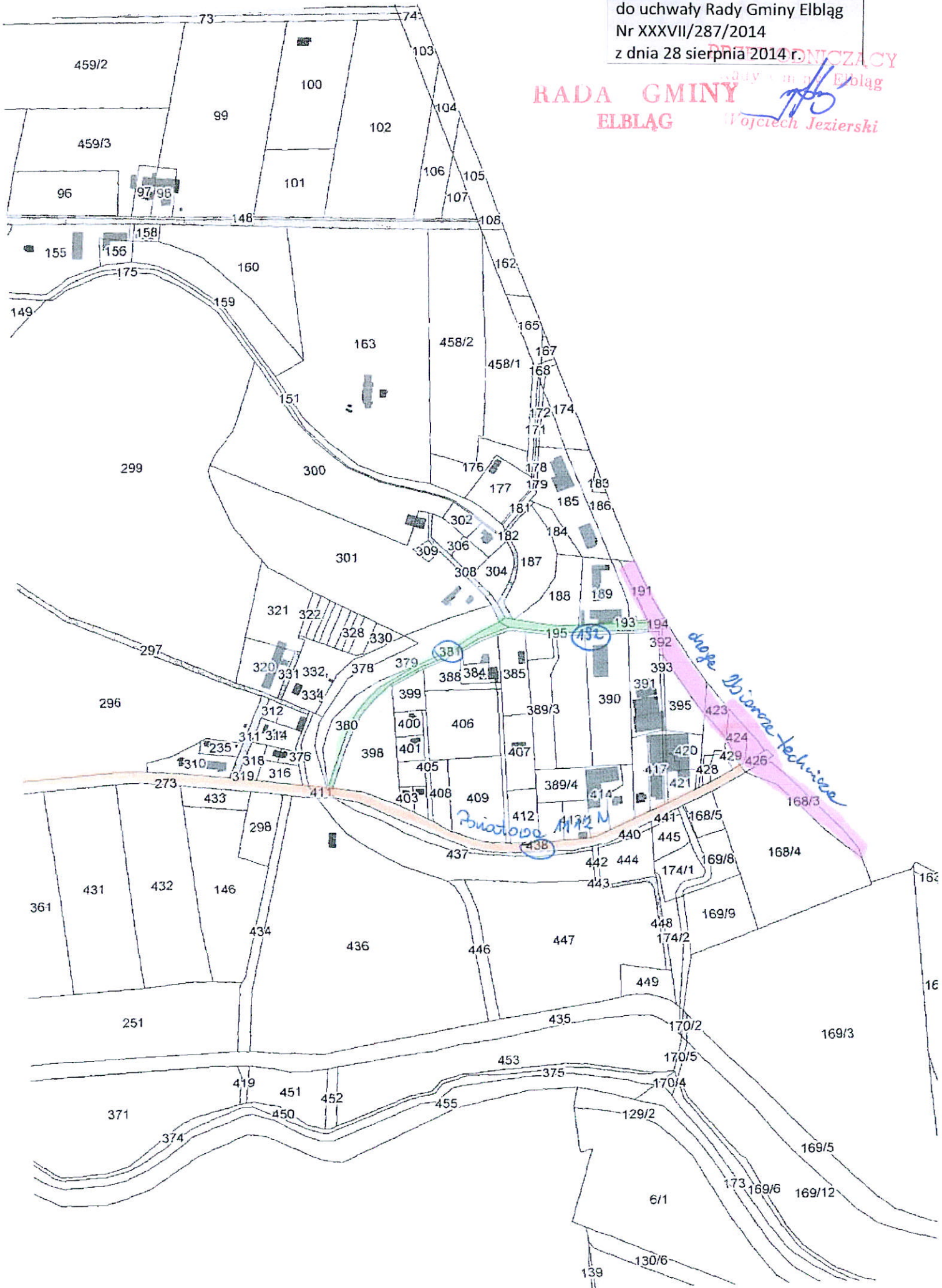
RADA GMINY  
ELBLĄG

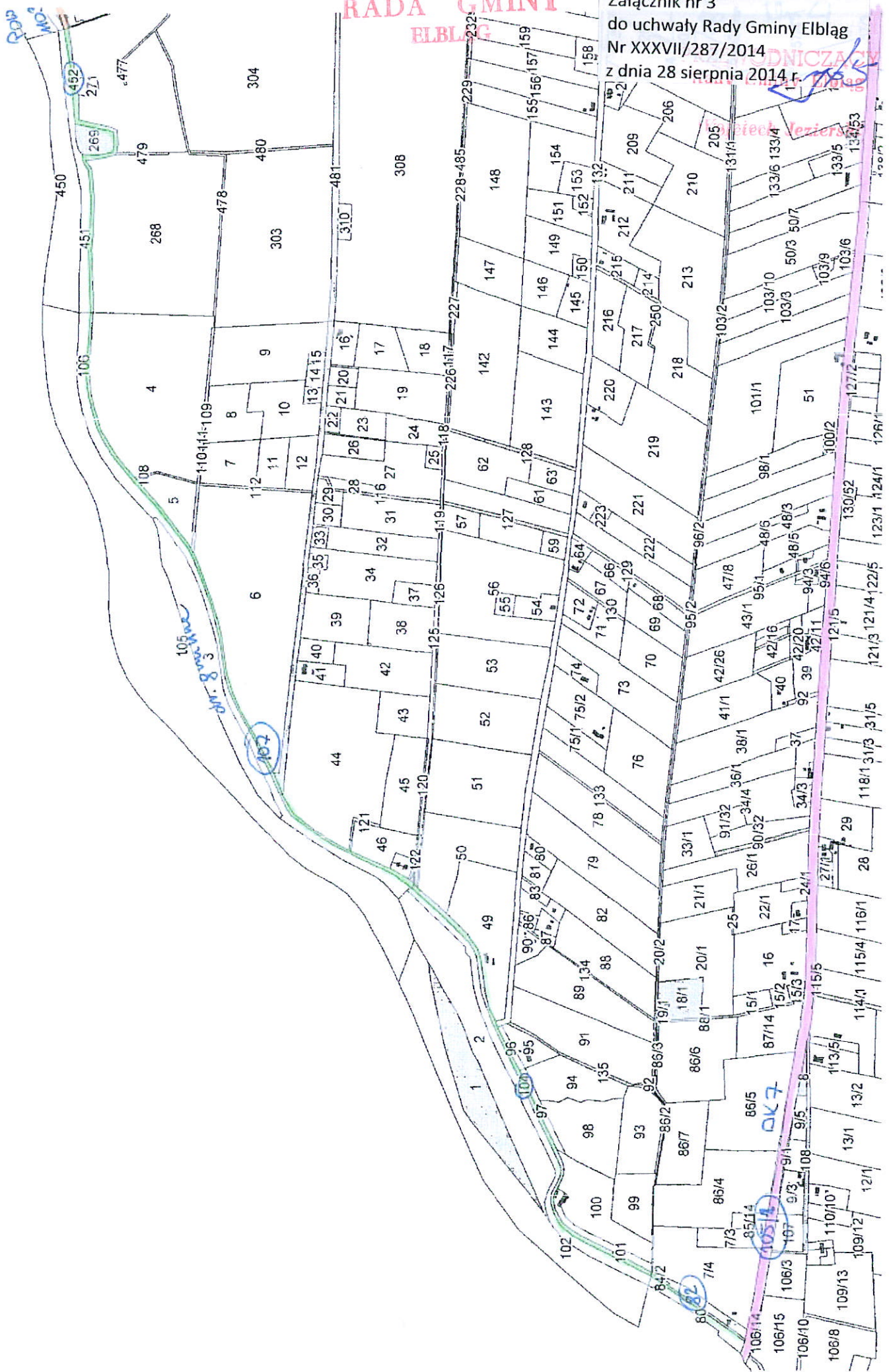


Załącznik nr 2  
do uchwały Rady Gminy Elbląg  
Nr XXXVII/287/2014  
z dnia 28 sierpnia 2014 r.

**RADA GMINY  
ELBLĄG**

**PRZEDSIĘWZIENIA**  
Rady Gminy Elbląg  
*Wojciech Jezierski*

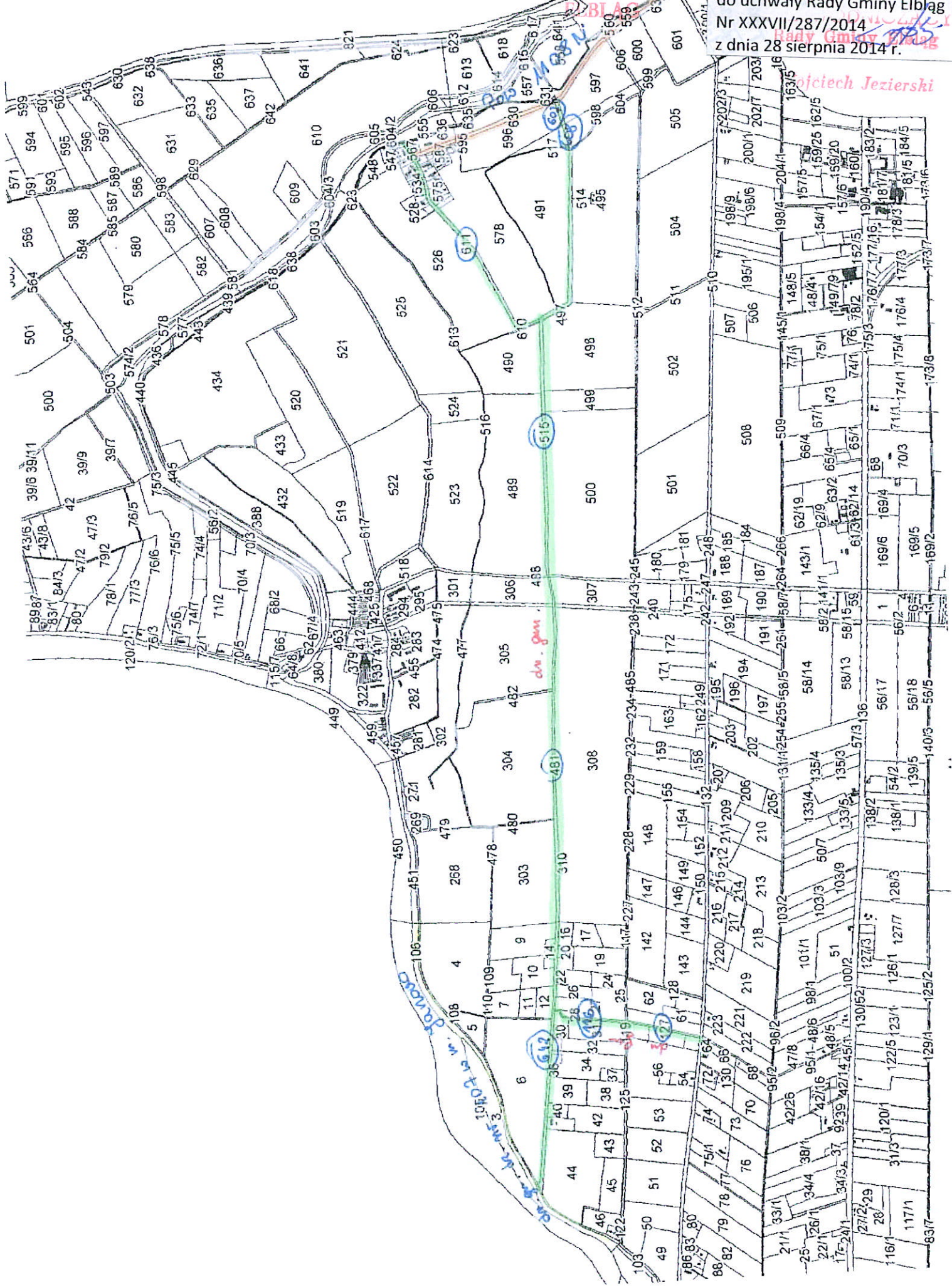




OK7

10514

10514

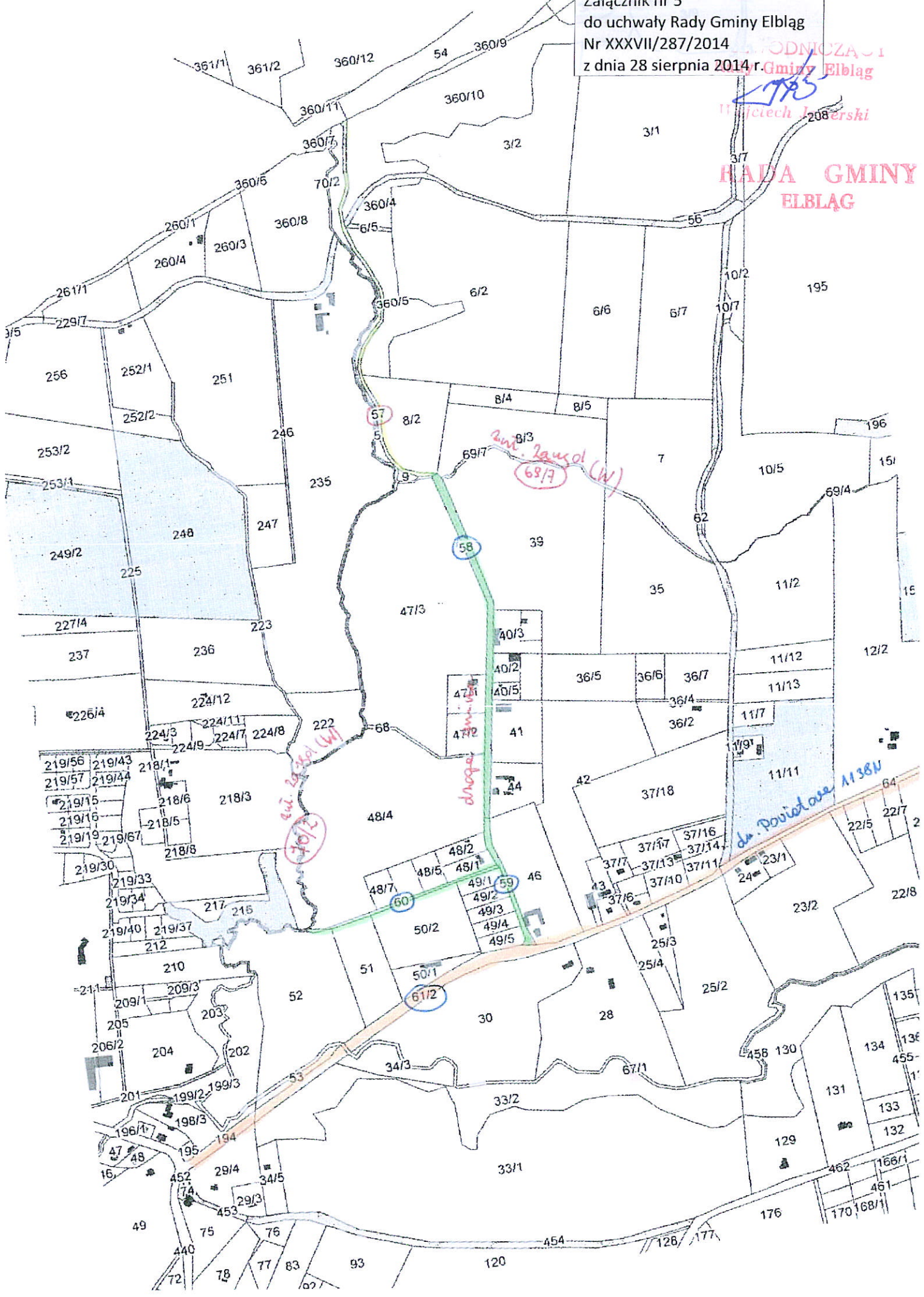


ojciech Jezierski



Załącznik nr 3  
do uchwały Rady Gminy Elbląg  
Nr XXXVII/287/2014  
z dnia 28 sierpnia 2014 r.

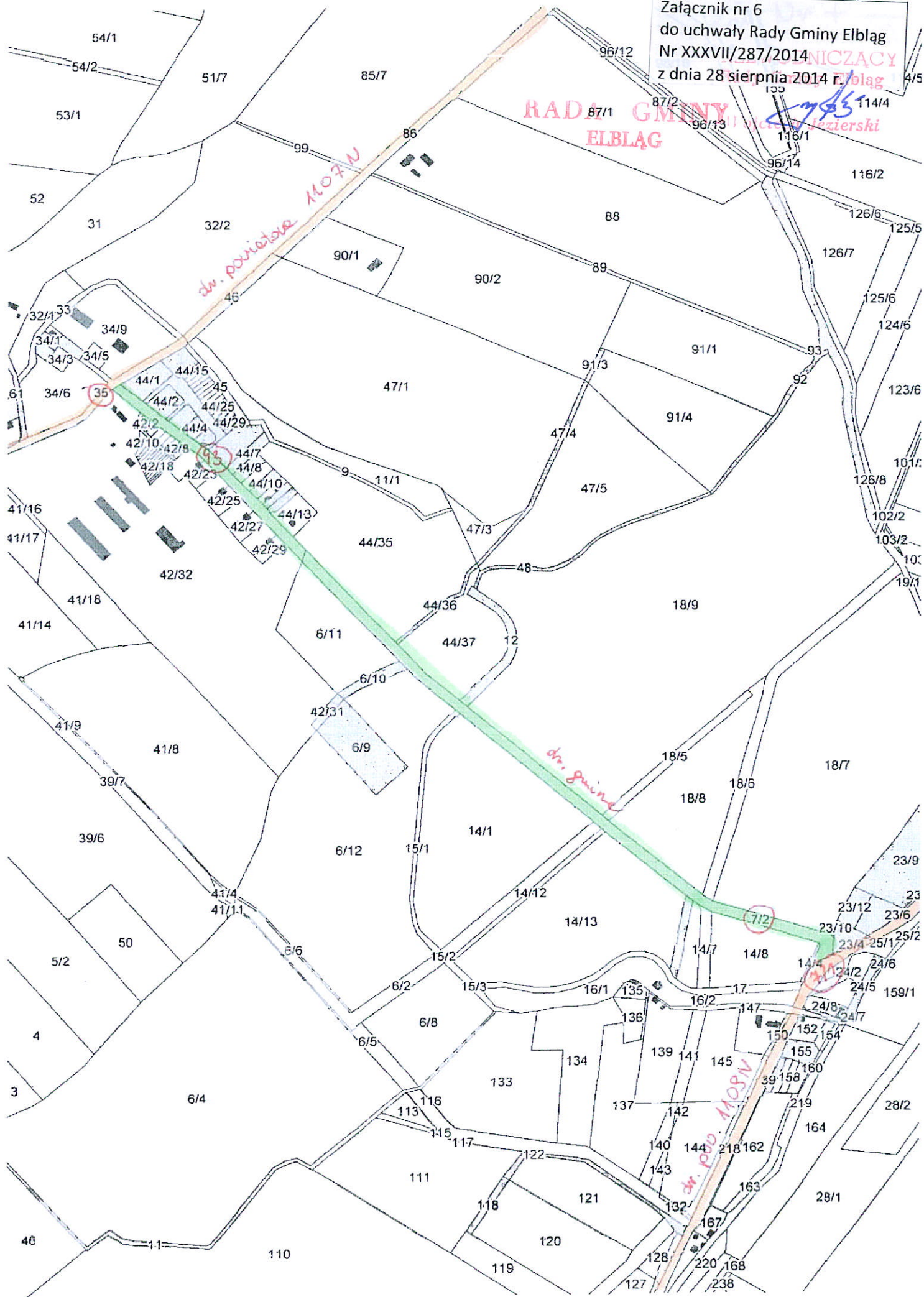
WODNICZAK  
Gminy Elbląg  
*Jacek Jędrski*  
**RADA GMINY  
ELBLĄG**



Załącznik nr 6  
do uchwały Rady Gminy Elbląg  
Nr XXXVII/287/2014  
z dnia 28 sierpnia 2014 r.

RADA GMINY  
ELBLĄG

Województwo Pomorskie  
Gmina Elbląg  
Urząd Gminy Elbląg  
ul. Wolności 10  
83-100 Elbląg  
tel. 82 25 21 000  
www.elblag.pl

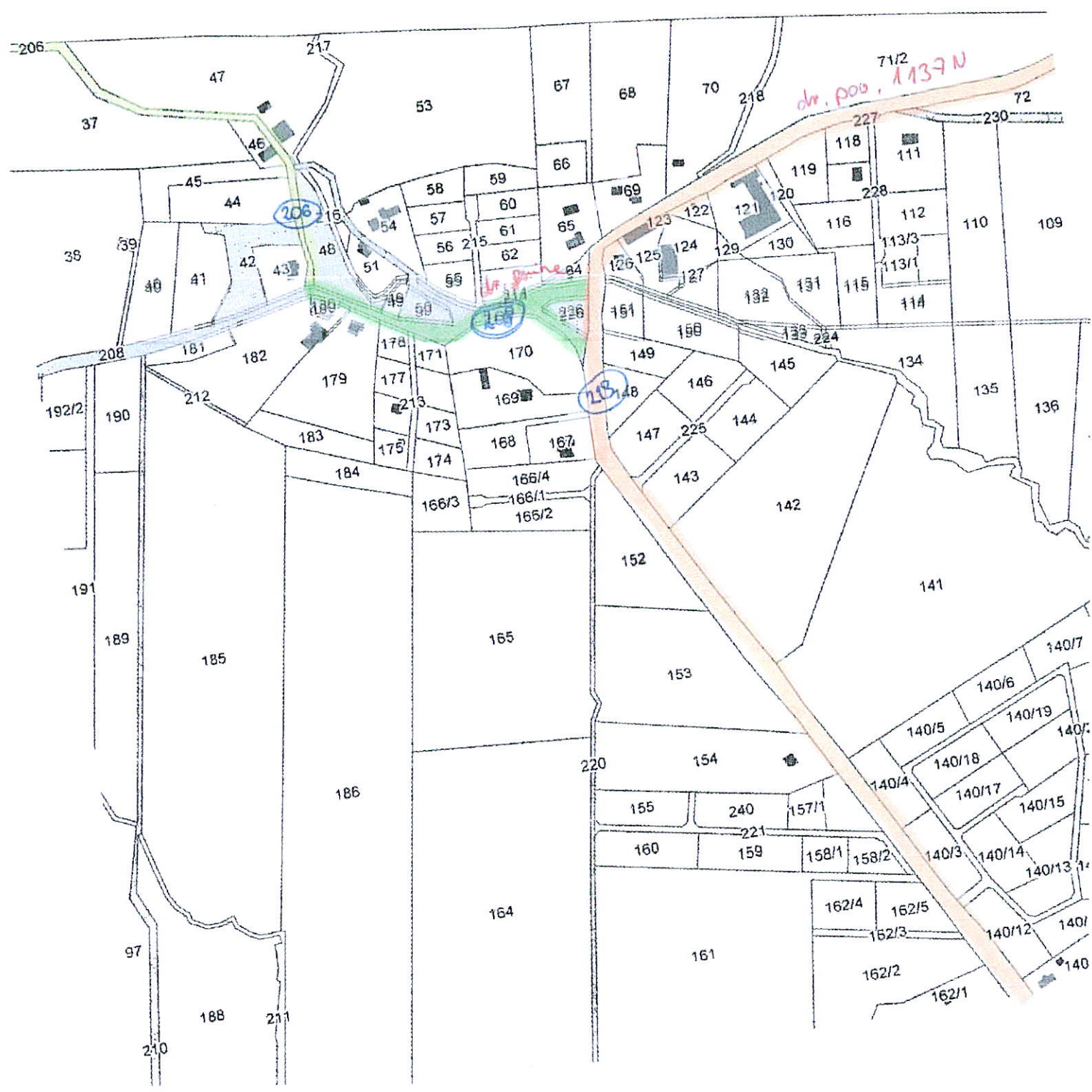


Załącznik nr 7  
do uchwały Rady Gminy Elbląg  
Nr XXXVII/287/2014  
z dnia 28 sierpnia 2014 r.

WYDZIAŁ GOSPODARSTWA  
Rady Gminy Elbląg

*MPS*

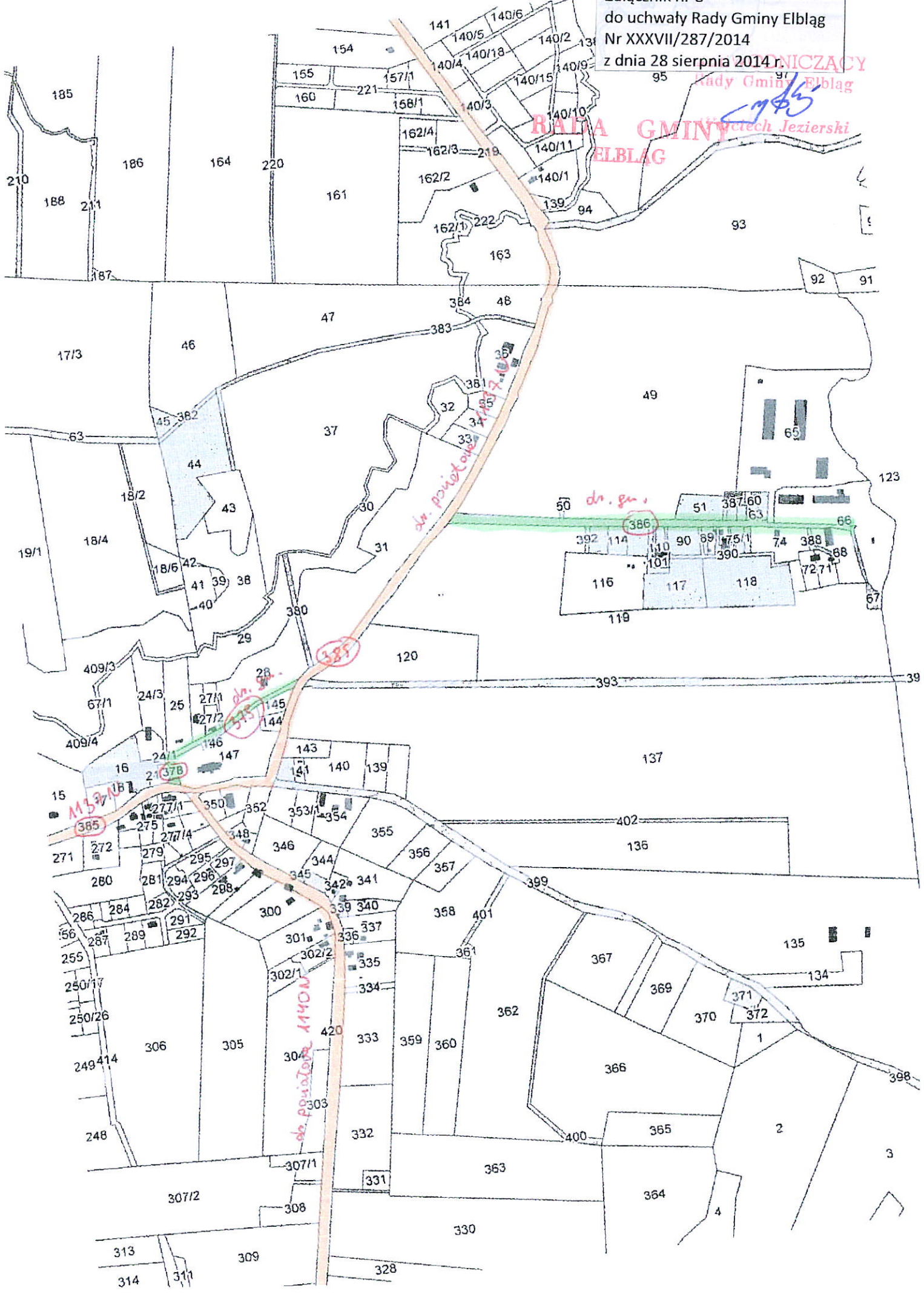
# RADA GMINY Wojciech Jezierski ELBLĄG



do uchwały Rady Gminy Elbląg  
Nr XXXVII/287/2014  
z dnia 28 sierpnia 2014 r.

INICJATORZY  
Rady Gminy Elbląg

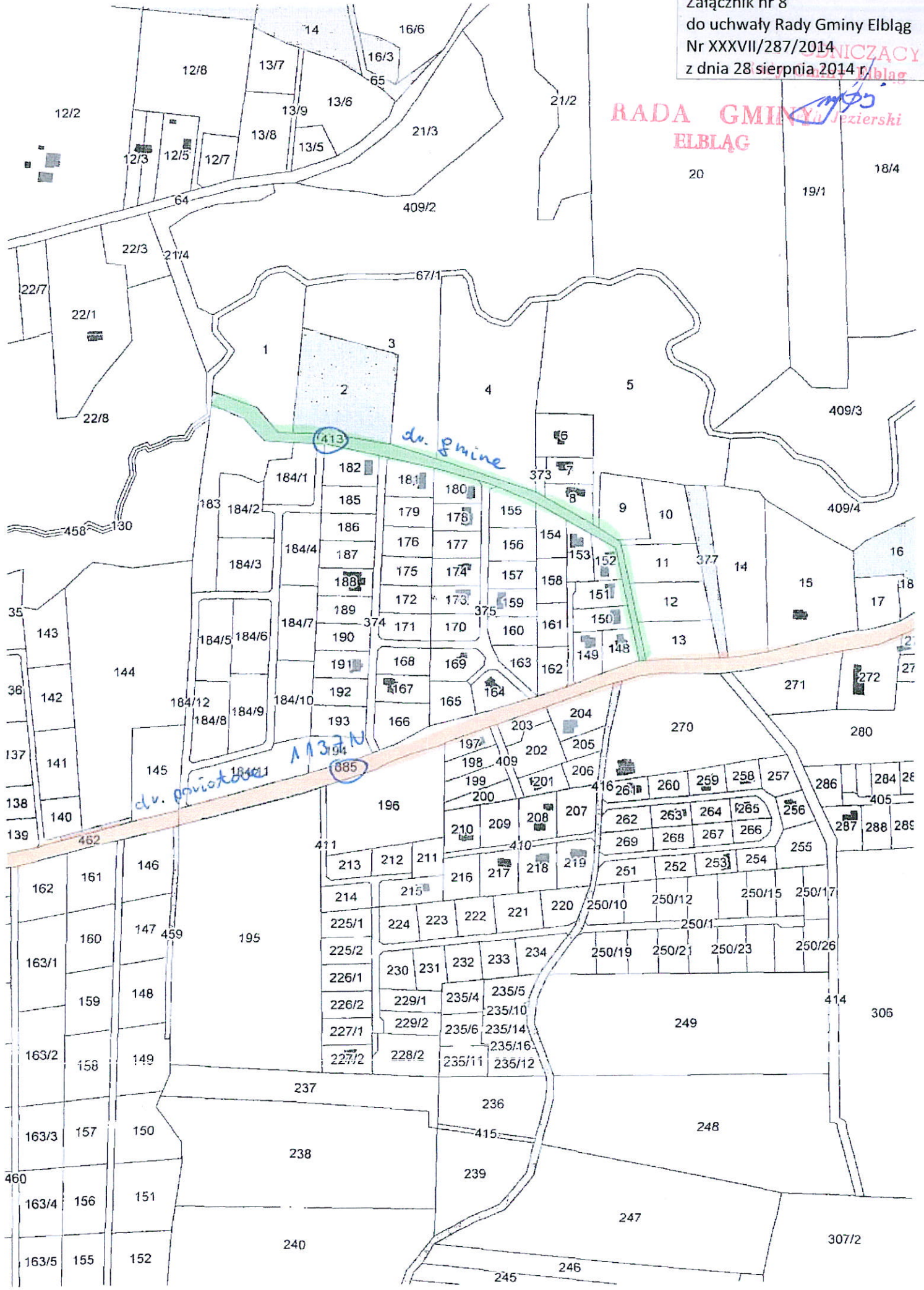
RADA GMINY  
ELBLĄG  
*Michał Jeziński*



Załącznik nr 8  
do uchwały Rady Gminy Elbląg  
Nr XXXVII/287/2014  
z dnia 28 sierpnia 2014 r.

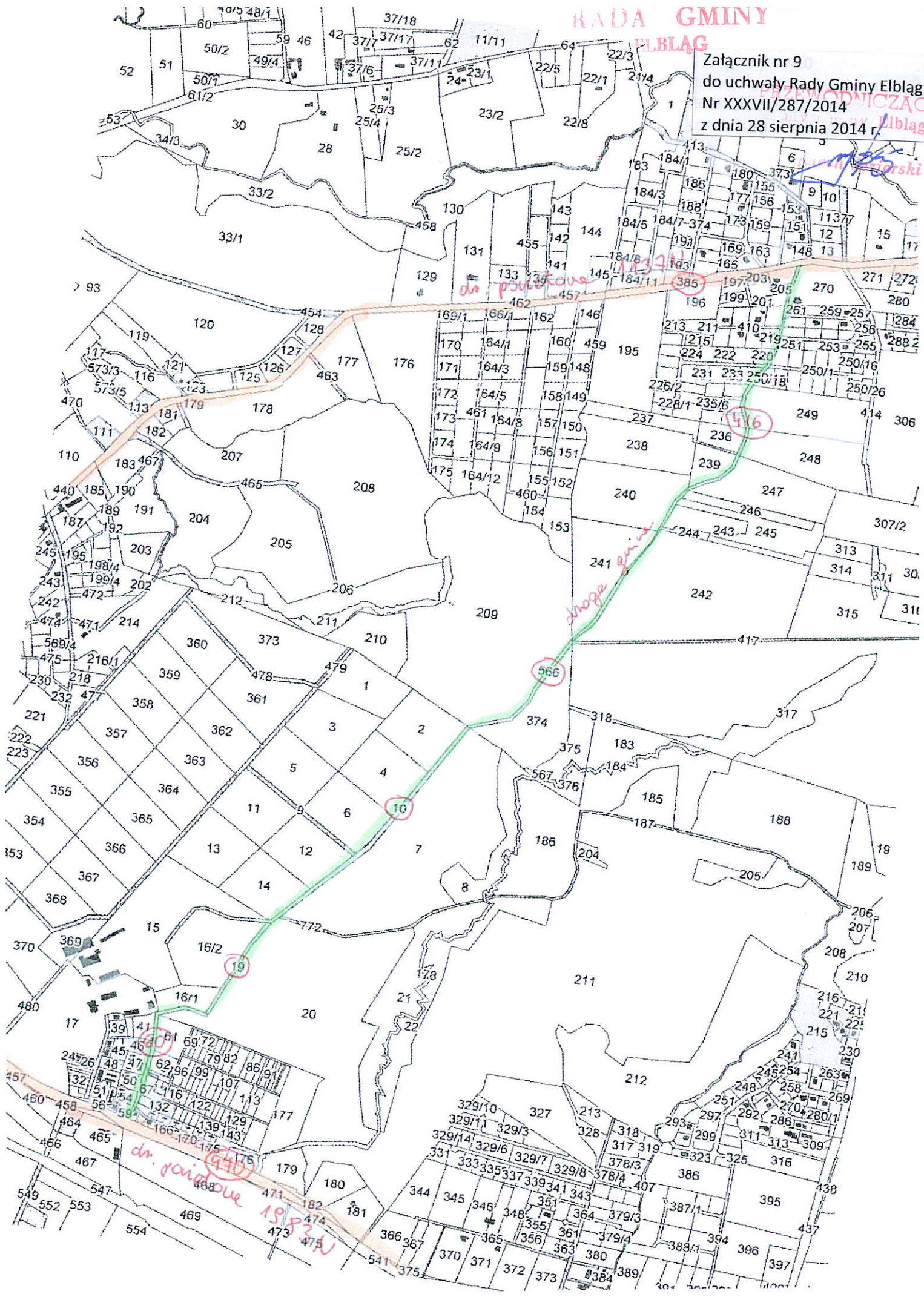
**RADA GMINY**  
**ELBLĄG**

*Y. Jezierski*



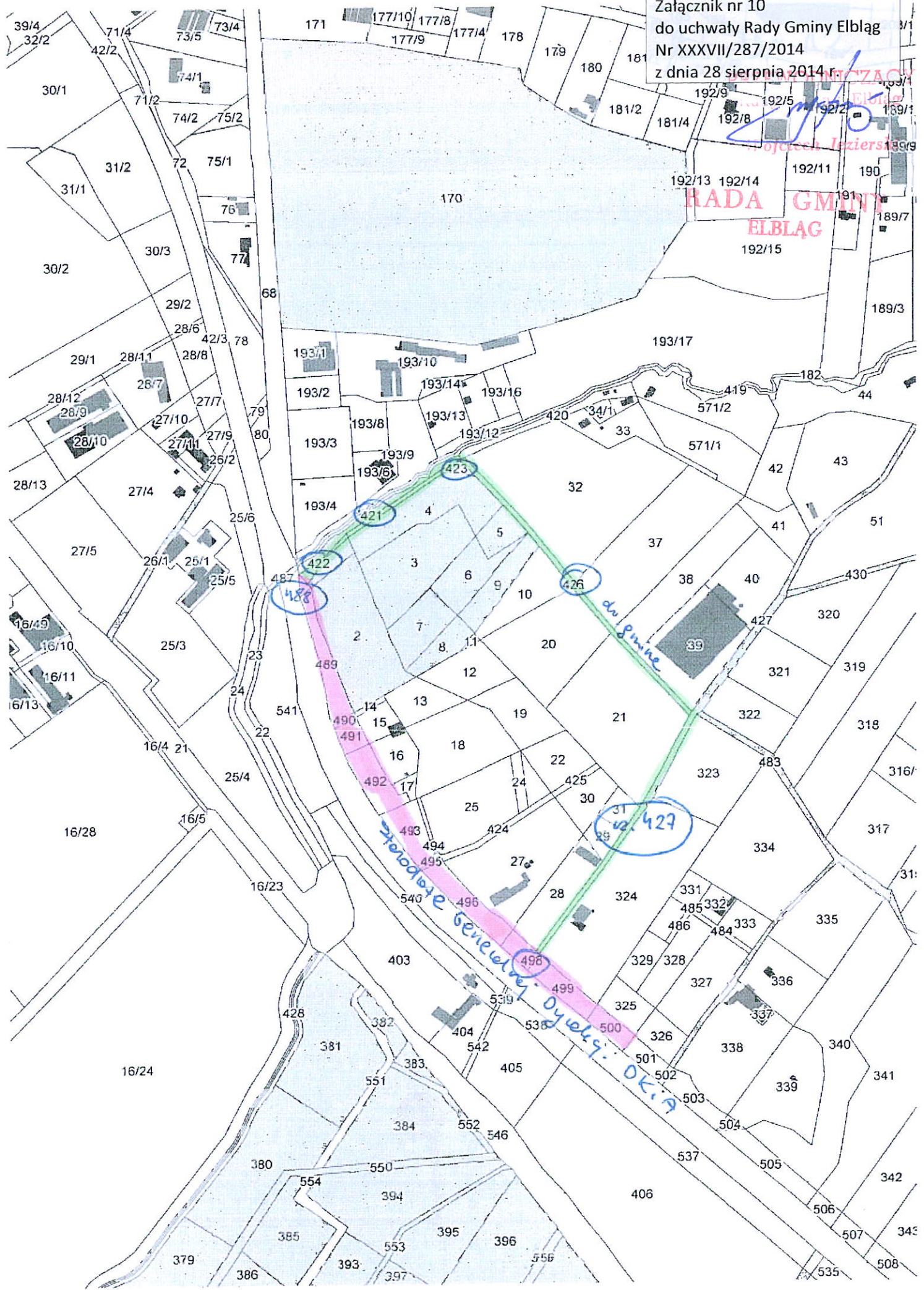
RADA GMINY  
ELBLĄG

Załącznik nr 9  
do uchwały Rady Gminy Elbląg  
Nr XXXVII/287/2014  
z dnia 28 sierpnia 2014 r.



Załącznik nr 10  
do uchwały Rady Gminy Elbląg  
Nr XXXVII/287/2014  
z dnia 28 sierpnia 2014 r.

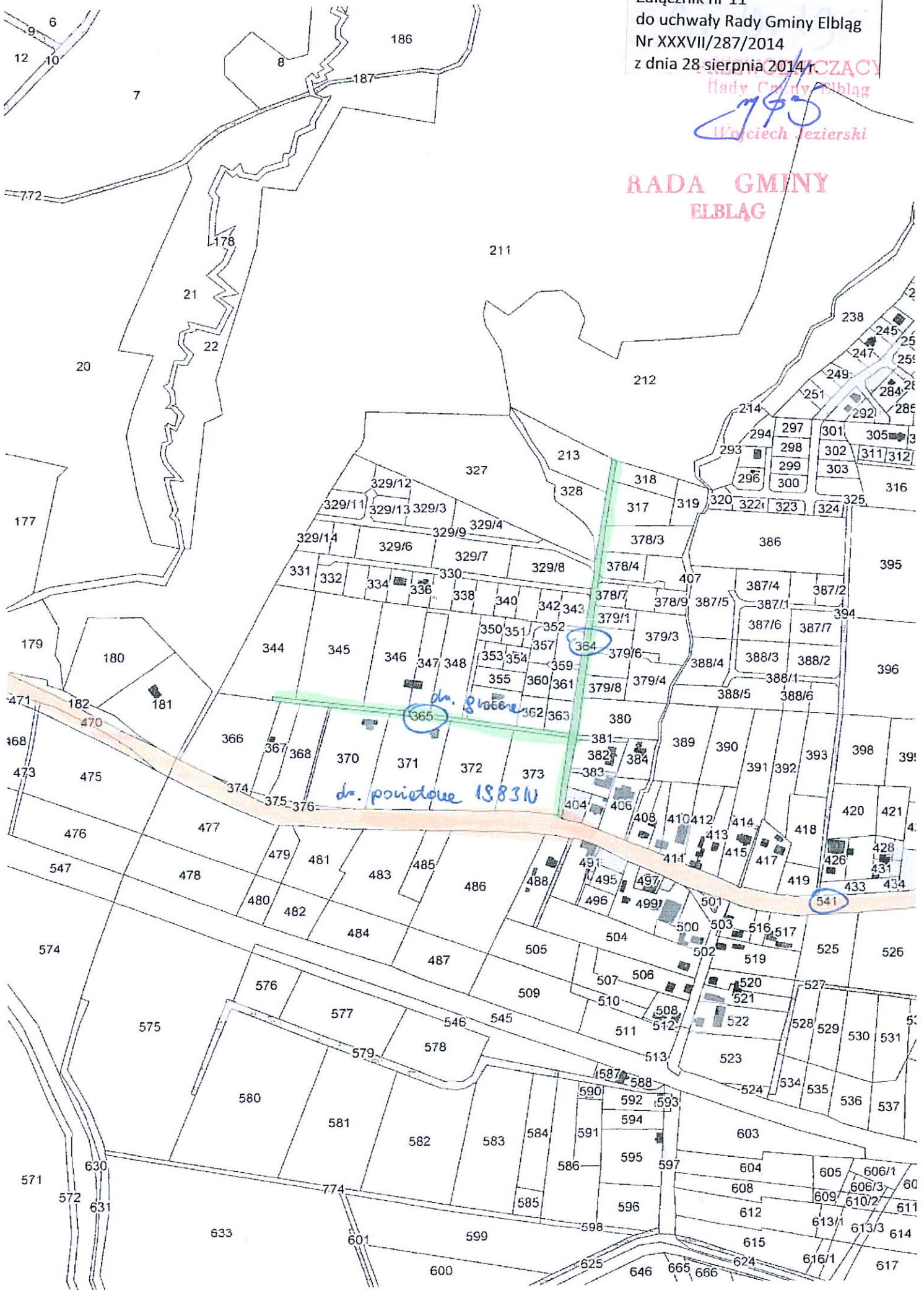
RADA GMINY  
ELBLĄG



Zarzącnik nr 11  
do uchwały Rady Gminy Elbląg  
Nr XXXVII/287/2014  
z dnia 28 sierpnia 2014 r.

Wojciech Jezierski

**RADA GMINY  
ELBLĄG**

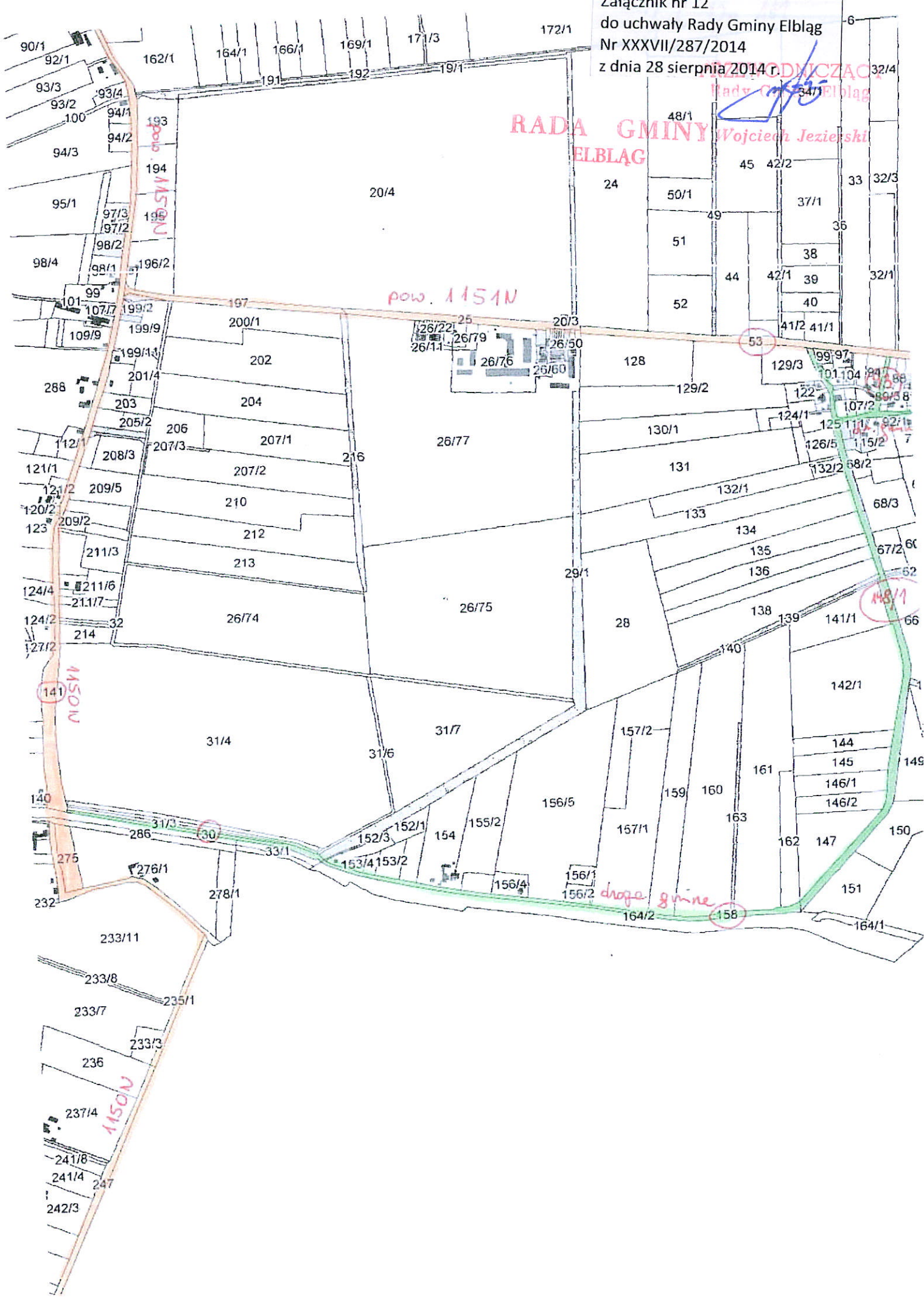




Załącznik nr 12  
do uchwały Rady Gminy Elbląg  
Nr XXXVII/287/2014  
z dnia 28 sierpnia 2014 r.

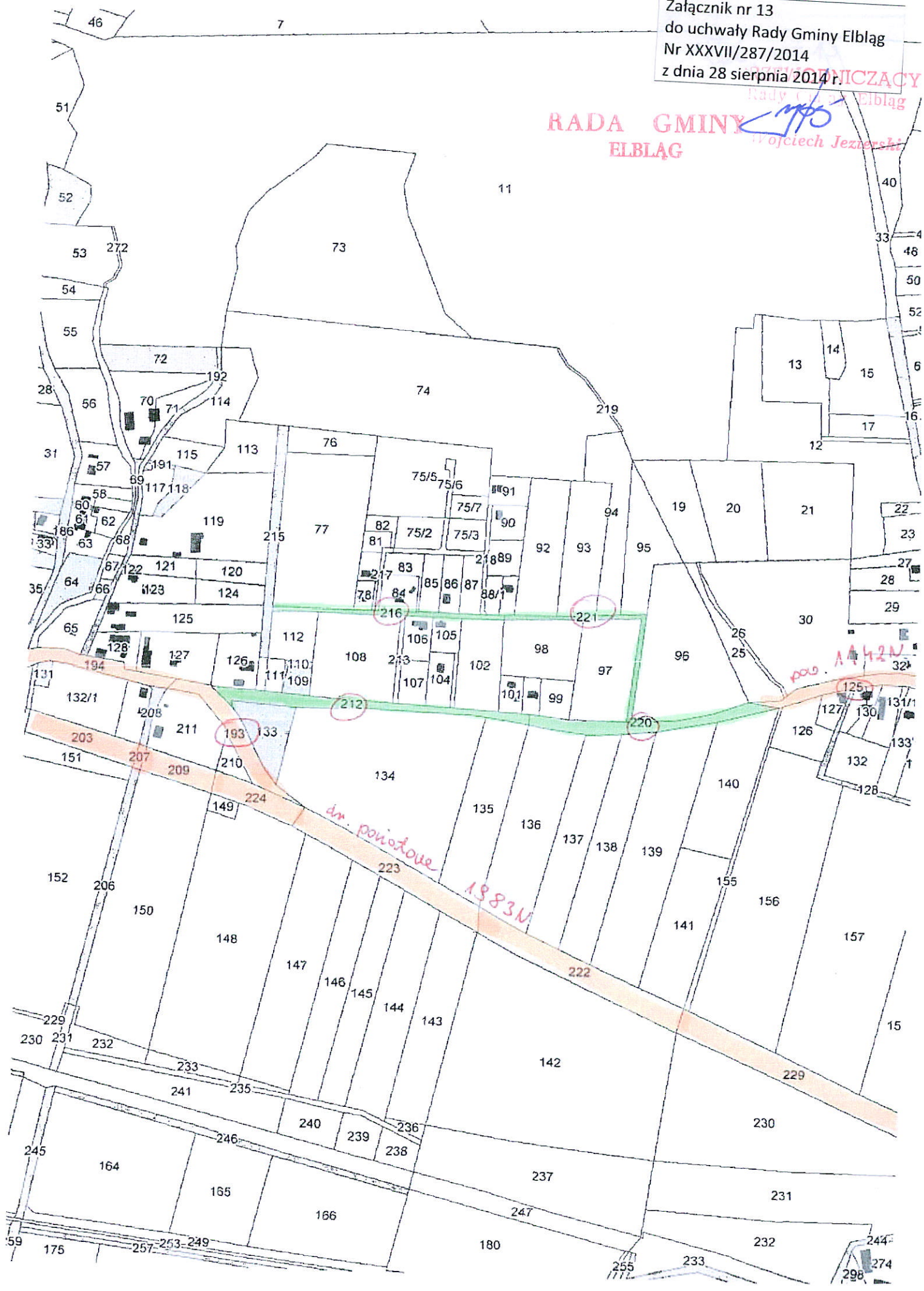
*Wojciech Jezierski*  
Rady Gminy Elbląg

**RADA GMINY ELBLĄG**



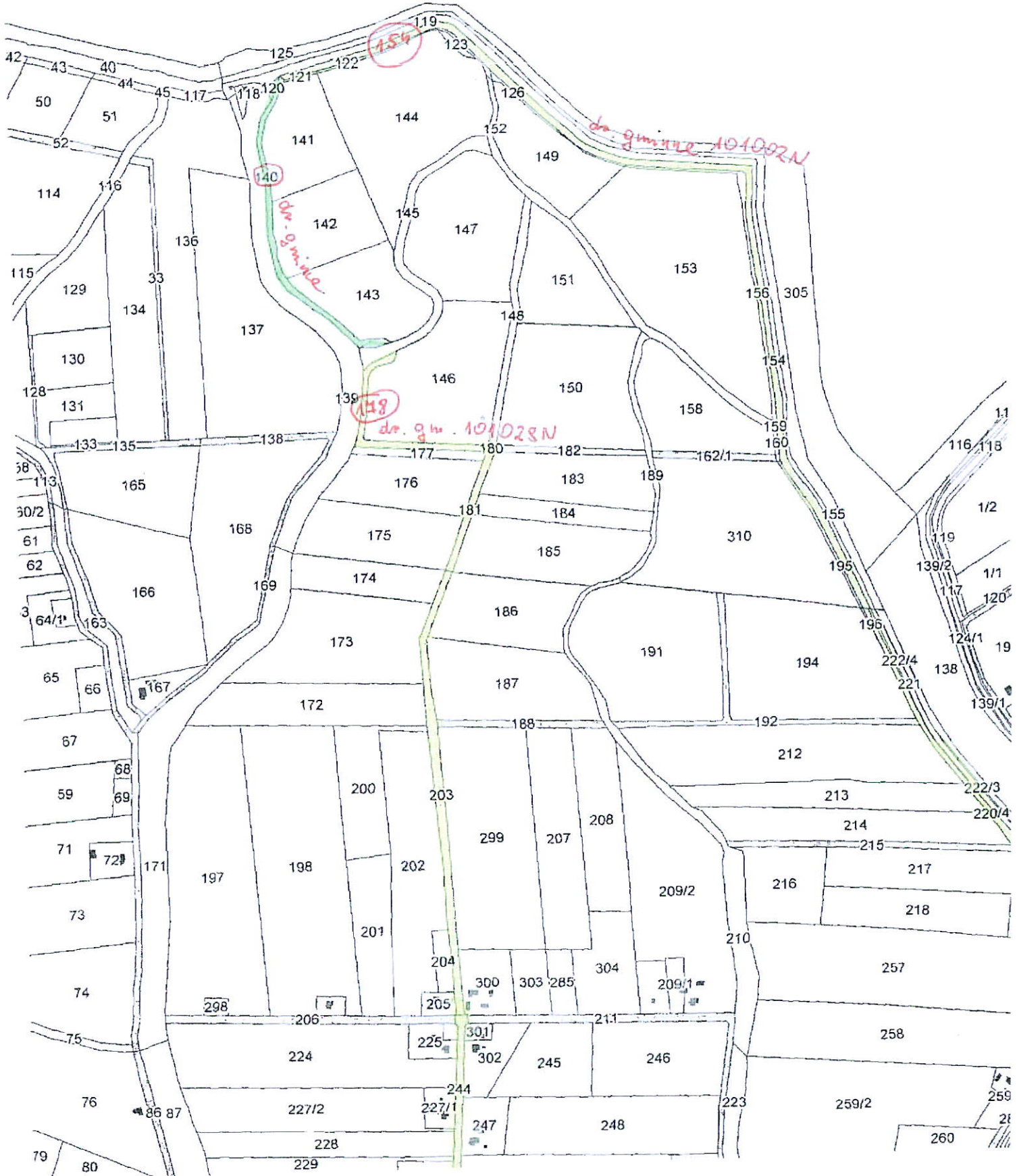
Załącznik nr 13  
do uchwały Rady Gminy Elbląg  
Nr XXXVII/287/2014  
z dnia 28 sierpnia 2014 r.

**RADA GMINY ELBLĄG**  
Wojciech Jezierski

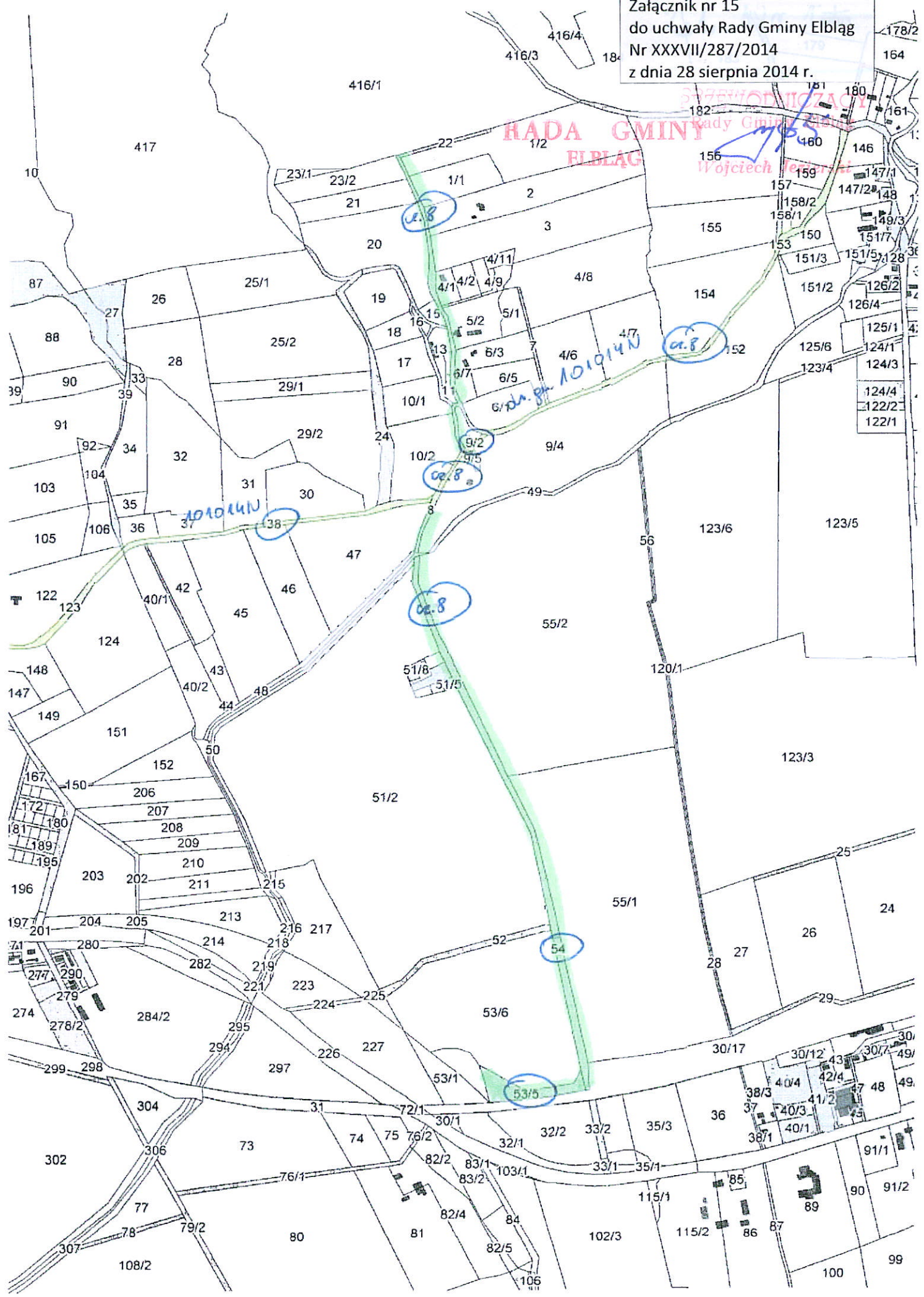


Załącznik nr 14  
do uchwały Rady Gminy Elbląg  
Nr XXXVII/287/2014  
z dnia 28 sierpnia 2014 r.

PRZEWODNICZĄCY  
Rady Gminy Elbląg  
*[Signature]*  
RADA GMINY  
ELBLĄG  
Wojciech Jezierski



Załącznik nr 15  
do uchwały Rady Gminy Elbląg  
Nr XXXVII/287/2014  
z dnia 28 sierpnia 2014 r.

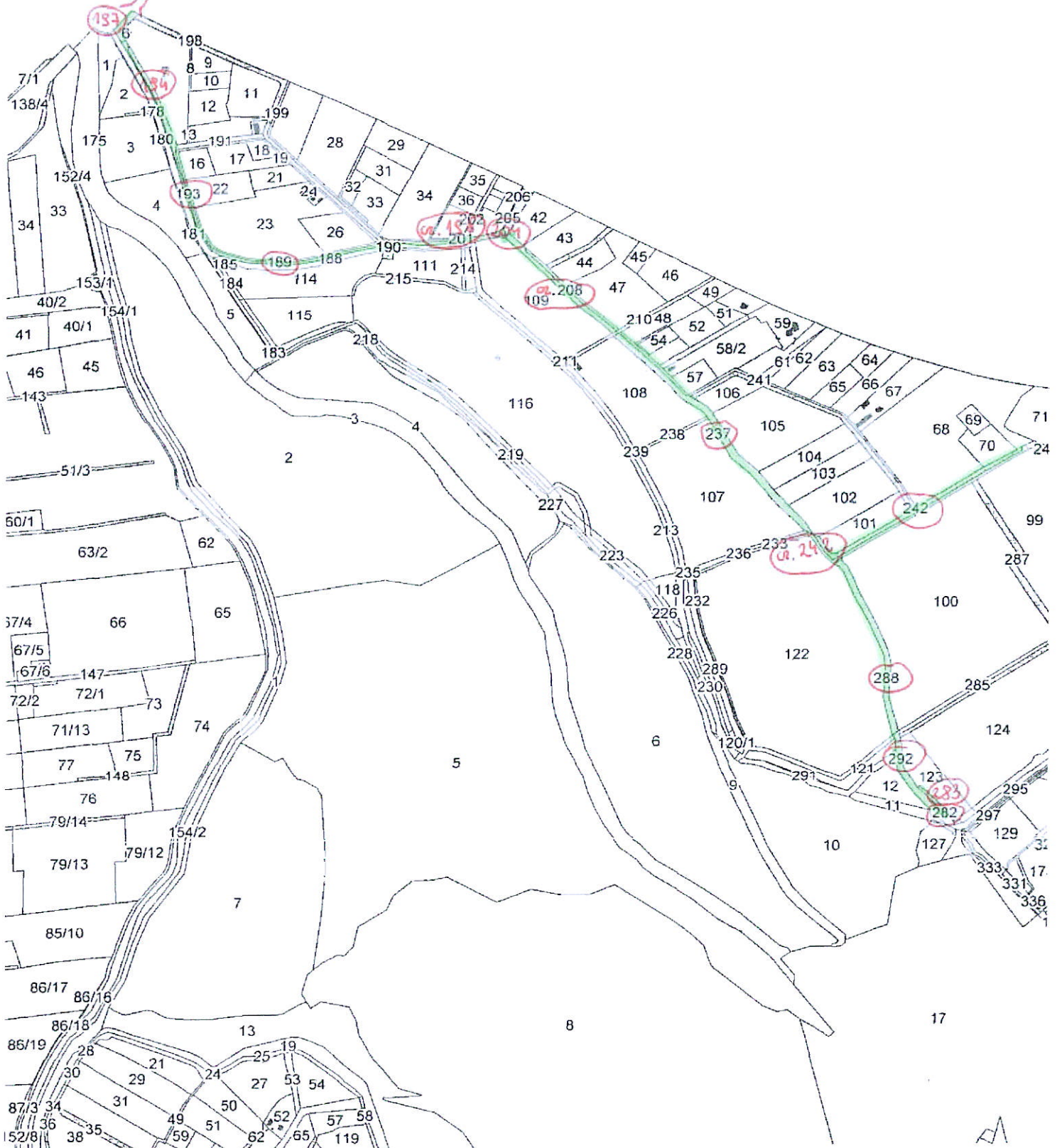


Załącznik nr 16  
do uchwały Rady Gminy Elbląg  
Nr XXXVII/287/2014  
z dnia 28 sierpnia 2014 r.

RADA GMINY  
ELBLĄG

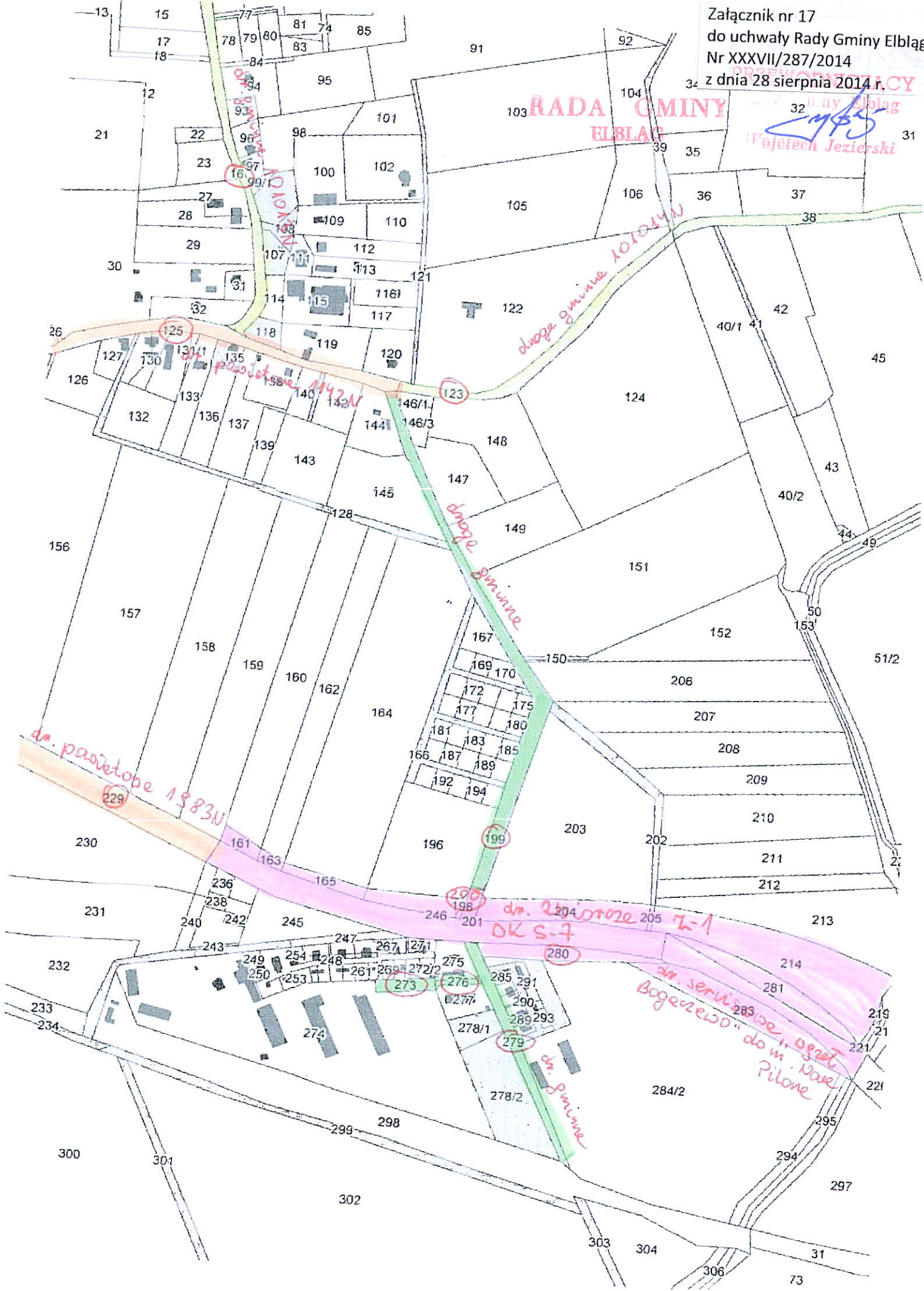
Wojciech Jezierski

*M. Skrzygolewski m. Elbląg*



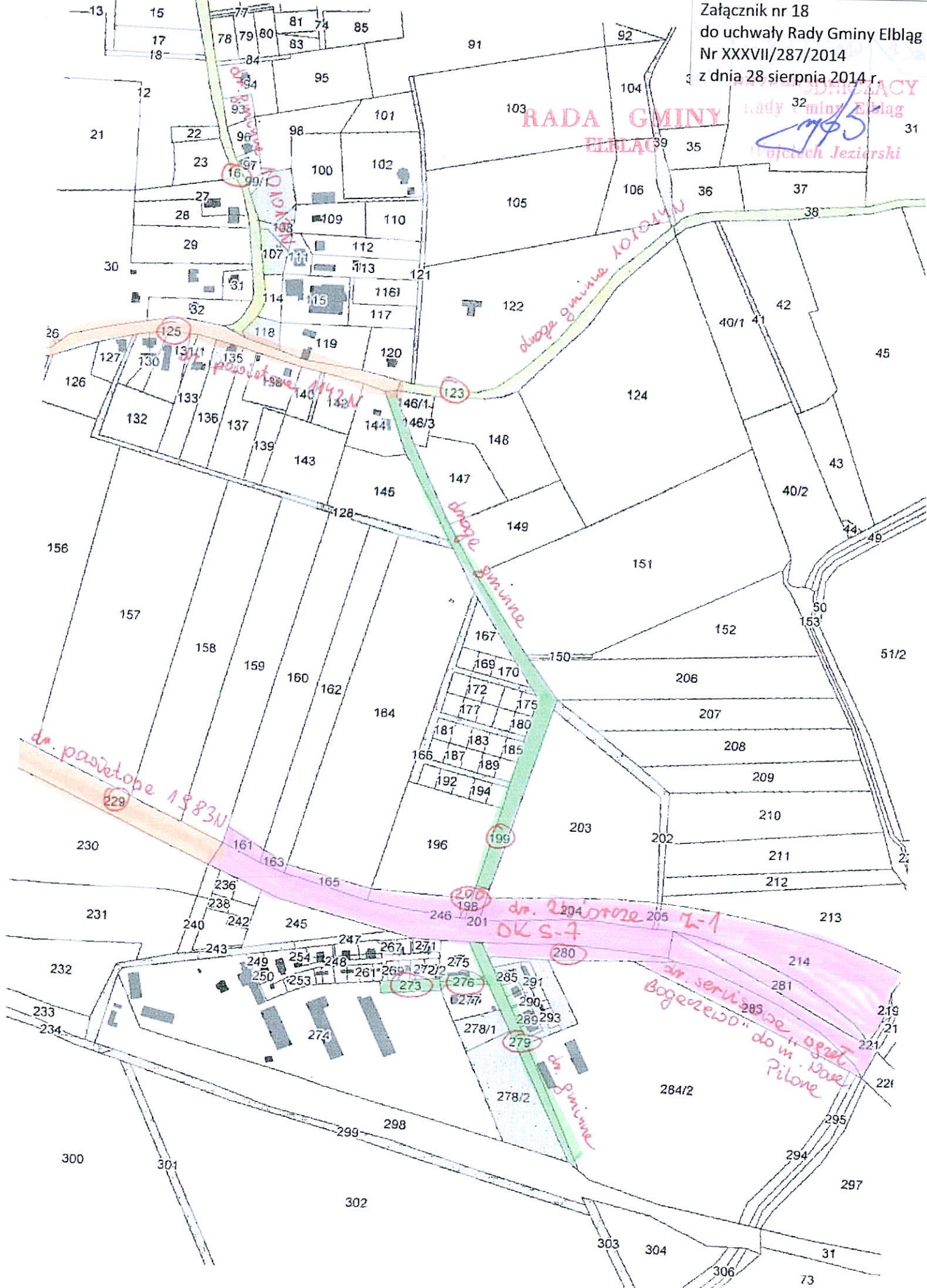
Załącznik nr 17  
do uchwały Rady Gminy Elbląg  
Nr XXXVII/287/2014  
z dnia 28 sierpnia 2014 r.

**RADA GMINY  
ELBLĄG**  
Przewodniczący  
*Wojciech Jezierski*



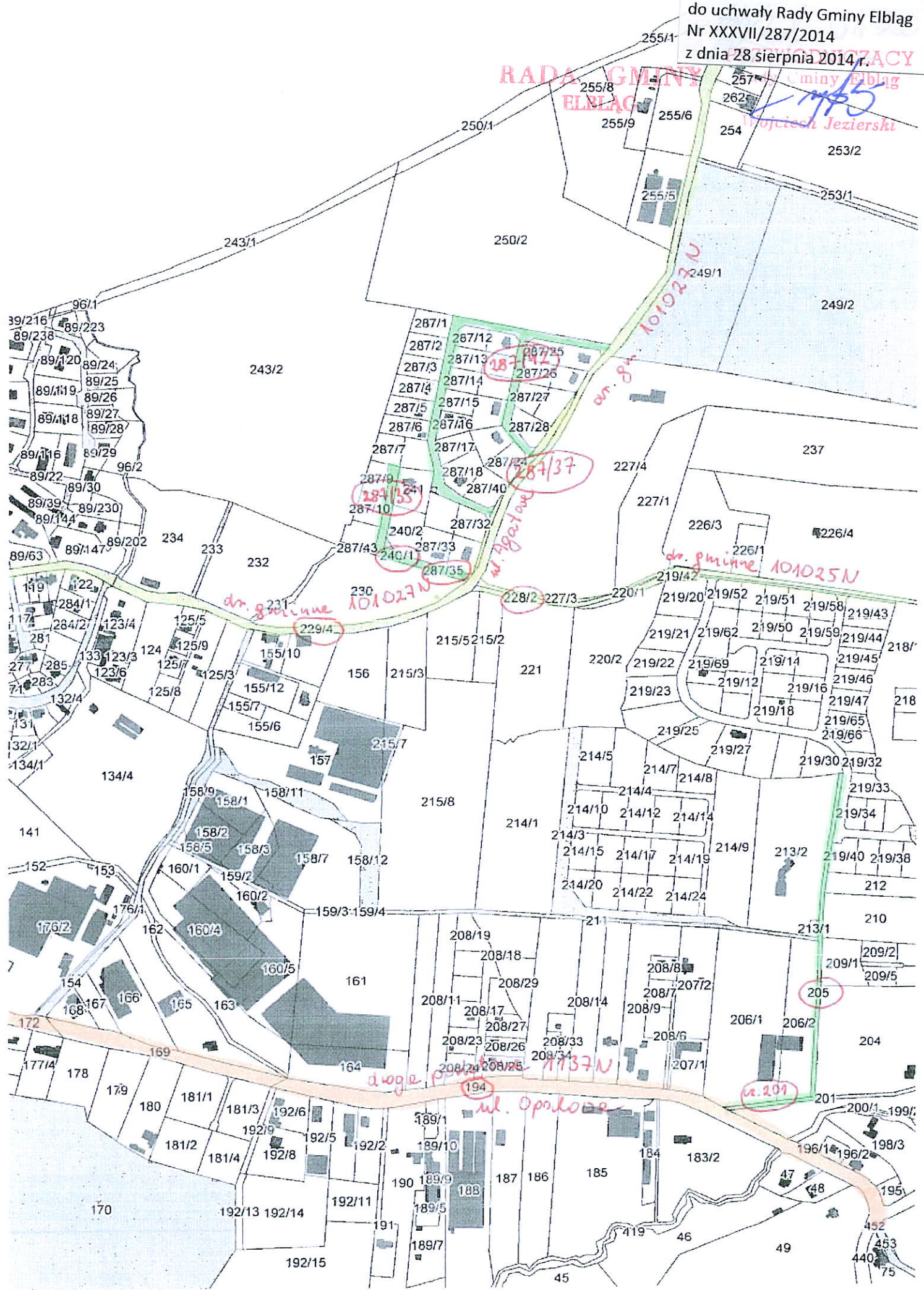
Załącznik nr 18  
do uchwały Rady Gminy Elbląg  
Nr XXXVII/287/2014  
z dnia 28 sierpnia 2014 r.

**RADA GMINY**  
**ELBLĄG**  
Wojciech Jeziński



do uchwały Rady Gminy Elbląg  
Nr XXXVII/287/2014  
z dnia 28 sierpnia 2014 r.

RADA GMINY  
ELBLĄG  
Wojciech Jezierski





**RADA GMINY  
ELBLĄG**

Załącznik nr 20  
do uchwały Rady Gminy Elbląg  
Nr XXXVII/287/2014  
z dnia 28 sierpnia 2014 r.

