

UCHWAŁA NR LXII/452/2023  
RADY GMINY ELBLĄG  
z dnia 28 grudnia 2023 r.

**w sprawie przystąpienia do sporządzenia miejscowego planu zagospodarowania przestrzennego gminy Elbląg dla części obrębów geodezyjnych Janowo i Nowakowo w zakresie ustalenia przebiegu odcinka trasy linii elektroenergetycznej 110 kV przez teren gminy Elbląg**

Na podstawie art. 18 ust. 2 pkt 5 ustawy z dnia 8 marca 1990 r. o samorządzie gminnym (Dz. U. z 2023 roku poz. 40 ze zm. poz. 572, poz. 1463, poz. 1688) oraz art. 14 ust. 1 i 2 ustawy z dnia 27 marca 2003 r. o planowaniu i zagospodarowaniu przestrzennym (Dz. U. z 2023 r. poz. 977 ze zm. poz. 1506, poz. 1597, poz. 1688, poz. 1890, poz. 2029), uchwała się co następuje:

**§1.**

Przystępuje się do sporządzenia miejscowego planu zagospodarowania przestrzennego gminy Elbląg dla części obrębów geodezyjnych Janowo i Nowakowo w zakresie ustalenia przebiegu odcinka trasy linii elektroenergetycznej 110 kV przez teren gminy Elbląg, którego granice zostały określone na załącznikach graficznych nr 1, 2, 3.

**§2.**

Integralną częścią niniejszej uchwały są załączniki graficzne nr 1, 2, 3 przedstawiające granice obszaru objętego planem miejscowym.

**§3.**

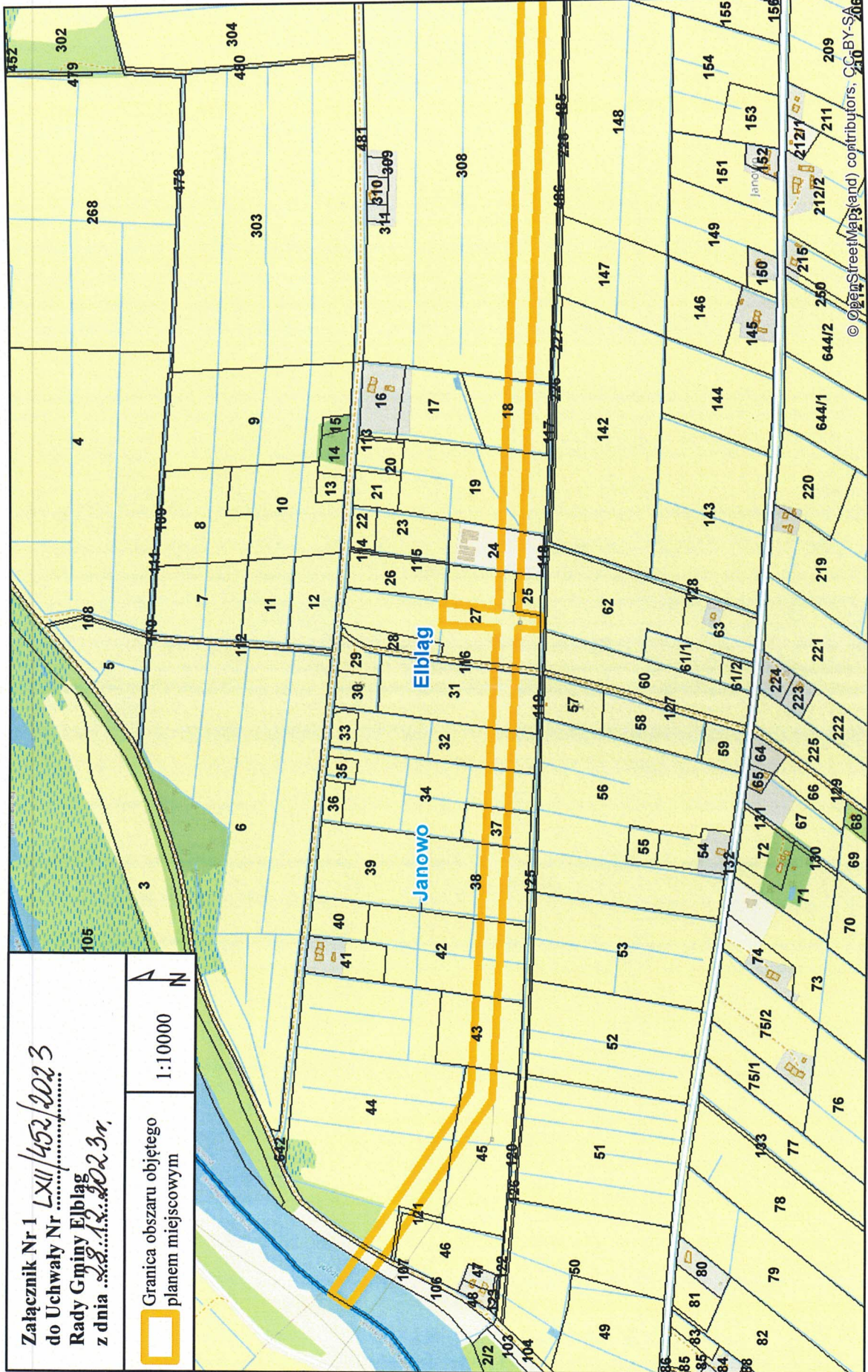
Wykonanie uchwały powierza się Wójtowi Gminy Elbląg.

**§4.**

Uchwała wchodzi w życie z dniem podjęcia.

Przewodnicząca Rady Gminy Elbląg  
Barbara Bruzdewicz





Załącznik Nr 1  
do Uchwały Nr LXII/452/2023  
Rady Gminy Elbląg  
z dnia 28.12.2023r.

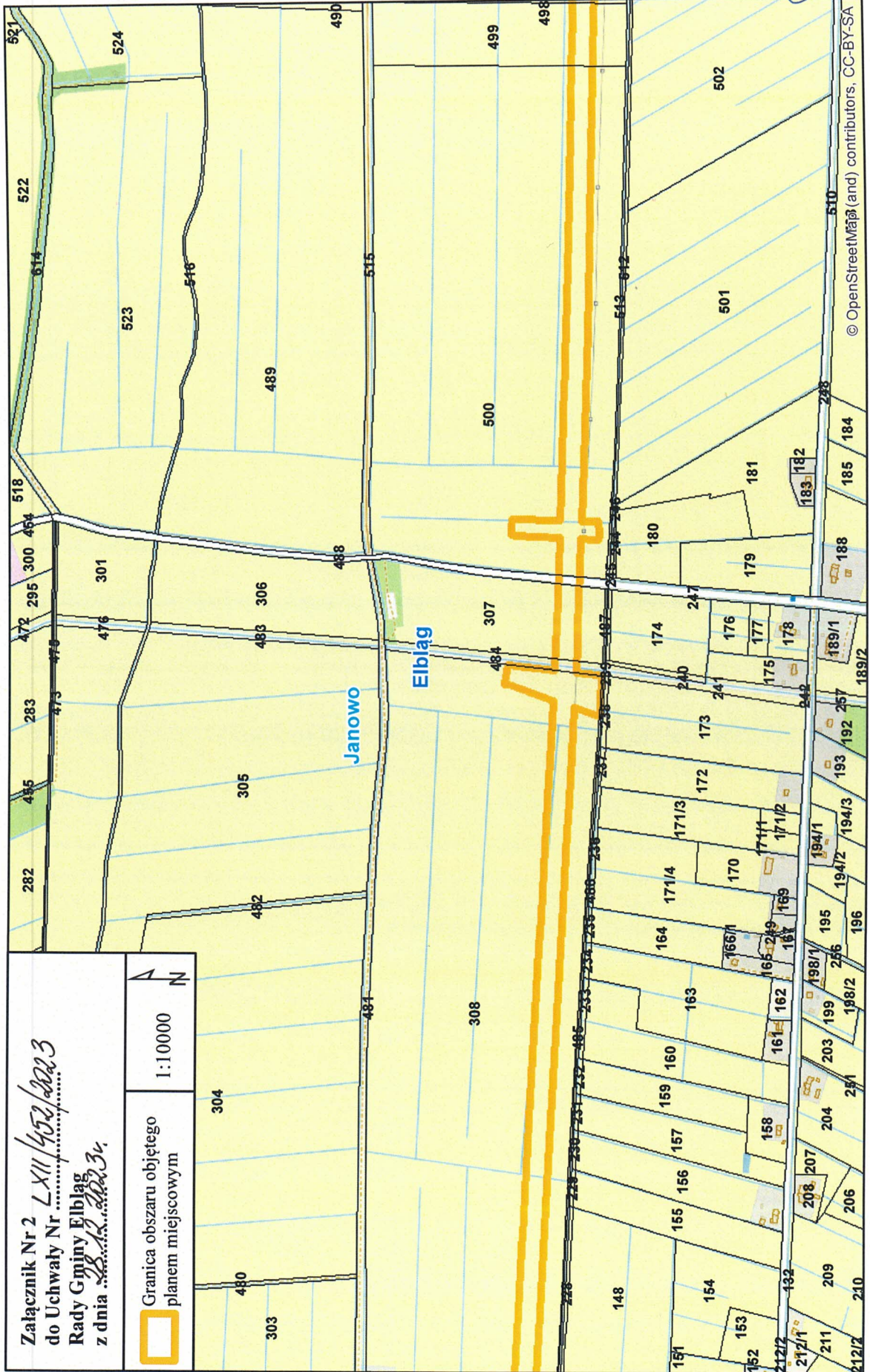


1:10000

Granicza obszaru objętego  
planem miejscowym

© OpenStreetMap (and) contributors, CC-BY-SA





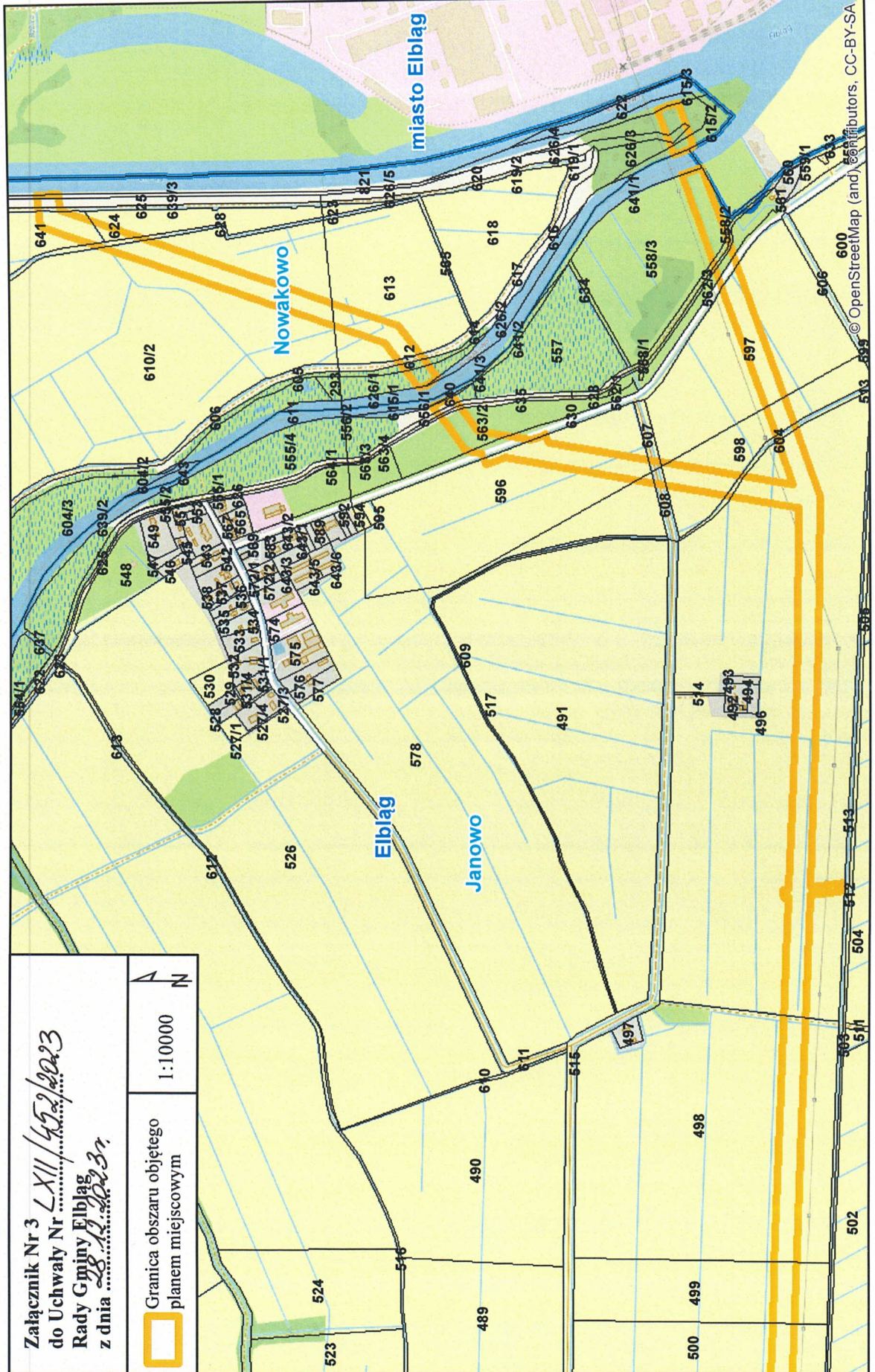
Załącznik Nr 2  
do Uchwały Nr .....  
Rady Gminy Elbląg  
z dnia .....  
*LXII/452/2023*

Granica obszaru objętego  
planem miejscowym

1:10000







Załącznik Nr 3  
do Uchwały Nr .....  
Rady Gminy Elbląg  
z dnia .....  
28.12.2023r.

Granica obszaru objętego  
planem miejscowym

1:10000





## UZASADNIENIE

do Uchwały Nr LXII/452/2023  
Rady Gminy Elbląg  
z dnia 28.12.2023 r.

**w sprawie przystąpienia do sporządzenia miejscowego planu zagospodarowania przestrzennego gminy Elbląg dla części obrębów geodezyjnych Janowo i Nowakowo w zakresie ustalenia przebiegu odcinka trasy linii elektroenergetycznej 110 kV przez teren gminy Elbląg**

Procedura w sprawie przystąpienia do sporządzenia miejscowego planu zagospodarowania przestrzennego gminy Elbląg dla części obrębów geodezyjnych Janowo i Nowakowo w zakresie ustalenia przebiegu odcinka trasy linii elektroenergetycznej 110 kV przez teren gminy Elbląg została wszczęta na wniosek Inwestora ENERGA-OPERATOR S.A. z siedzibą w Gdańsku. Inwestor wnioskiem z dnia 21.12.2020 roku wystąpił do Urzędu Gminy Elbląg o przystąpienie do sporządzenia miejscowego planu zagospodarowania przestrzennego w związku z planowaną inwestycją celu publicznego o znaczeniu ponadlokalnym, polegającą na budowie napowietrznej linii elektroenergetycznej wysokiego napięcia 110 kV relacji Gdańsk Błonia – EC Elbląg wraz z budową napowietrznej linii elektroenergetycznej wysokiego napięcia 110 kV w celu powiązania ze stacją GPZ Elbląg Modrzewina.

Realizacja budowy ww. linii 110 kV jest kontynuacją założeń ENERGA-OPERATOR S.A. dotyczących m. in. modernizacji istniejącej napowietrznej linii elektroenergetycznej 110 kV relacji Gdańsk Błonia – EC Elbląg. Budowa linii 110 kV po nowej trasie umożliwi wówczas demontaż istniejącej linii 110 kV, pozostającej na starej trasie. Przedmiotowa linia 110 kV relacji Gdańsk Błonia – EC Elbląg stanowi niezbędny element systemu poprawy niezawodności i efektywności zasilania obecnych i przyszłych odbiorów energii elektrycznej. Budowa linii 110 kV zapewni stały dopływ energii do licznych gospodarstw domowych oraz przedsiębiorstw za pośrednictwem stacji elektroenergetycznych GPZ. Zapewni to także bezpieczeństwo energetyczne poprzez zmniejszenie zagrożenia przerwaniem dostaw energii np. wskutek awarii czy katastrofy energetycznej.

Ponadto planowana inwestycja dotycząca linii 110 kV relacji Gdańsk Błonia – EC Elbląg została ujęta w Planie zagospodarowania przestrzennego województwa pomorskiego podjętym Uchwałą Nr 318/XXX/16 Sejmiku Województwa Pomorskiego z dnia 29 grudnia 2016 roku w sprawie uchwalenia nowego planu zagospodarowania przestrzennego województwa pomorskiego oraz stanowiącego jego część, planu zagospodarowania przestrzennego obszaru metropolitalnego Trójmiasta (Dz. Urz. Woj. Pomorskiego z dnia 14 lutego 2017 r. Poz. 603). Budowa linii elektroenergetycznej 110 kV relacji Gdańsk Błonia – EC Elbląg została wskazana jako zadanie w zakresie sieci dystrybucyjnych, służące realizacji Kierunku „2.5. Zwiększanie stopnia bezpieczeństwa energetycznego i sprawności systemów produkcji przesyłu i dystrybucji energii elektrycznej i ciepłej, gazu, ropy naftowej oraz produktów ropopochodnych”.

Zamierzone przedsięwzięcie stanowi inwestycję celu publicznego zgodnie z art. 6 ust. 2 ustawy z dnia 21 sierpnia 1997 r. o gospodarce nieruchomościami ( Dz. U. z 2023 r. poz. 344 ze zm. poz. 1113, poz. 1463, poz. 1506, poz. 1688, poz. 1762, poz. 1906, poz. 2029). Zgodnie z przywołanym przepisem, celami publicznymi są: „budowa i utrzymywanie ciągów drenażowych, przewodów i urządzeń służących do przesyłania lub dystrybucji płynów, pary, gazów i energii elektrycznej, a także innych obiektów i urządzeń niezbędnych do korzystania z tych przewodów i urządzeń.”

Koszt opracowania miejscowego planu poniesie Płatnik (zgodnie z zawartą w dniu 27 marca 2023 roku umową NR E-INV/024/2023) na podstawie art. 21 ust. 2 pkt 4 ustawy z dnia 27 marca 2003 r. o planowaniu i zagospodarowaniu przestrzennym: koszty sporządzenia planu miejscowego obciążają

„inwestora realizującego inwestycję celu publicznego - w części, w jakiej jest on bezpośrednią konsekwencją zamiaru realizacji tej inwestycji”.

Nadto nadmienia się, iż Rada Gminy Elbląg w przedmiotowej sprawie podjęła uchwałę nr LIX/428/2023 z dnia 28.09.2023 roku, co do której Wojewoda Warmińsko-Mazurski rozstrzygnięciem nadzorczym znak PN.4131.427.2023 z dnia 10 listopada 2023 roku stwierdził jej nieważność z uwagi na to, że zakres inwestycji wskazany na załączniku graficznym obejmował teren Urzędu Morskiego, co naruszyło właściwość organów.

Sporządzenie miejscowego planu zagospodarowania przestrzennego pozwoli na formalne przygotowania terenu w części obrębów geodezyjnych Janowo i Nowakowo pod planowaną inwestycję.

Wobec powyższego Wójt Gminy Elbląg wnioskuję o podjęcie niniejszej uchwały.

Wójt Gminy Elbląg